

## RESEAU PIEZOMETRIQUE DE BRETAGNE CONVENTION MINISTERE DE LA TRANSITION ECOLOGIQUE - BRGM 2024 APPUI 2024 DU BRGM AUX SERVICES EN CHARGE DE LA POLICE DE L'EAU

### Etat des nappes d'eau souterraine de la Bretagne à fin septembre 2024

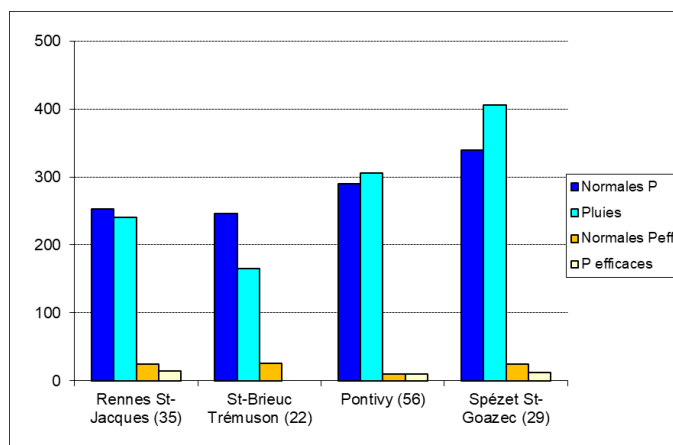
*Des pluies contrastées sur les 5 derniers mois à l'échelle régionale,  
des nappes majoritairement stables, des niveaux surtout modérément hauts  
par rapport aux moyennes des mois de septembre*

Le bulletin précédent, édité fin août 2024, a montré que la pluviométrie observée sur l'année hydrologique (septembre 2023 à août 2024) était légèrement supérieure à la « normale », que la recharge hivernale des nappes s'était déroulée au rythme des excédents et des déficits de pluie, et que leurs niveaux étaient majoritairement supérieurs aux moyennes des mois de septembre. La période de vidange a commencé mi-avril 2024 et elle s'est poursuivie jusqu'à fin août, malgré quelques petites interruptions estivales. Le contraste de pluviométrie à l'échelle régionale constaté de mai à août 2024 s'est poursuivi au mois de septembre : pluviométrie conforme aux normales dans le Morbihan et déficitaire dans les trois autres départements (soit un déficit régional d'environ 13 %).

Durant la période de mai à septembre 2024, sur les quatre stations météorologiques mentionnées ci-après, les précipitations sont :

- inférieures aux « normales » : 95 % de la « normale » à la station de Rennes St-Jacques (35), 67 % à St-Brieuc Trémuson (22),
- ou supérieures aux « normales » : 105 % à Pontivy (56), 119 % à Spézet St-Goazec (29).

Les pluies efficaces sont conformes aux « normales » à Pontivy et inférieures sur les 3 autres stations.



*Pluies exprimées en mm entre mai et septembre 2024 (données Météo-France)  
Normales de pluie calculées sur la période 1991-2020 pour Rennes et St-Brieuc  
et sur 1981-2010 pour Pontivy et Spézet (Météo-France)*

*Pluies efficaces (Peff) exprimées en mm (données BRGM)*

*Normales de pluie efficaces calculées sur la période 2006-2022 (BRGM)*

Stations	Normales Pluie	Pluies	Normales Peff	Pluies efficaces
Rennes St-Jacques (35)	253.1	240.1	23.9	14.4
St-Brieuc Trémuson (22)	245.7	165.0	26.0	0.0
Pontivy (56)	290.0	305.7	9.3	9.8
Spézet St-Goazec (29)	340.0	405.6	24.3	11.7

Au droit des quatre stations météorologiques, les pluies efficaces (part de précipitations qui soit ruisselle à la surface du sol soit s'infiltrer jusqu'à la nappe) calculées sur la période de mai à septembre 2024 sont faibles ou absentes (6 % des pluies tombées à Rennes, 3 % des pluies tombées à Spézet St-Goazec et à Pontivy, et pluies efficaces absentes à St-Brieuc Trémuson). En effet, les pluies dites « d'été » alimentent peu les nappes puisqu'elles sont soit évaporées, soit utilisées par les plantes et la végétation. Cependant en septembre, quelques pluies efficaces ont été observées localement vers les 5, 8, 10, 22 et surtout 25 et 29 septembre.

La baisse des niveaux de nappe, amorcée depuis mi-avril 2024, s'est globalement poursuivie en septembre, avec des interruptions momentanées, mais la recharge devrait commencer dans les prochains mois.

A titre d'exemple, 4 chroniques piézométriques mesurées en 2024 sont représentées en page 4 (source : BRGM Bretagne sur le site Internet ADES <https://ades.eaufrance.fr/>).

### **Evolution récente des niveaux de nappe**

Au niveau de la carte régionale (cf. page suivante), les nappes de Bretagne présentent surtout un niveau stable (63 % des piézomètres du réseau). Cette stabilité, visible sur l'ensemble de la région, est liée aux pluies efficaces de fin septembre qui ont entraîné des petites recharges (séquences de baisse-hausse-baisse de niveau sur les 15 derniers jours du mois de septembre ; cf. graphiques de Bréhand et Bieuzy en page 4).

La carte montre également des niveaux de nappe en baisse (23 % des piézomètres), sur la moitié sud de la région. Cette baisse est observée dans les secteurs où les pluies efficaces ont été absentes en septembre (cf. graphique de Bourg-des-Comptes en page 4).

Quelques niveaux en hausse sont également visibles (14 % des piézomètres), notamment dans le Finistère, et indiquent que la recharge de fin septembre a été localement plus importante (cf. graphique de Plouvorn en page 4).

### **Niveaux des nappes par rapport aux moyennes des mois de septembre**

La carte régionale (cf. page suivante) montre un état de remplissage des aquifères à fin septembre surtout modérément haut (43 % des piézomètres) par rapport aux moyennes des mois de septembre (comparaison à l'historique des mesures effectuées en septembre ; cf. encart de la carte page suivante). Cette situation, visible dans les quatre départements bretons (cf. graphiques de Plouvorn et Bréhand en pages 4 et 5), s'explique par des pluies efficaces localement suffisantes durant l'année hydrologique (septembre 2023 à août 2024) qui ont permis de bien recharger les nappes.

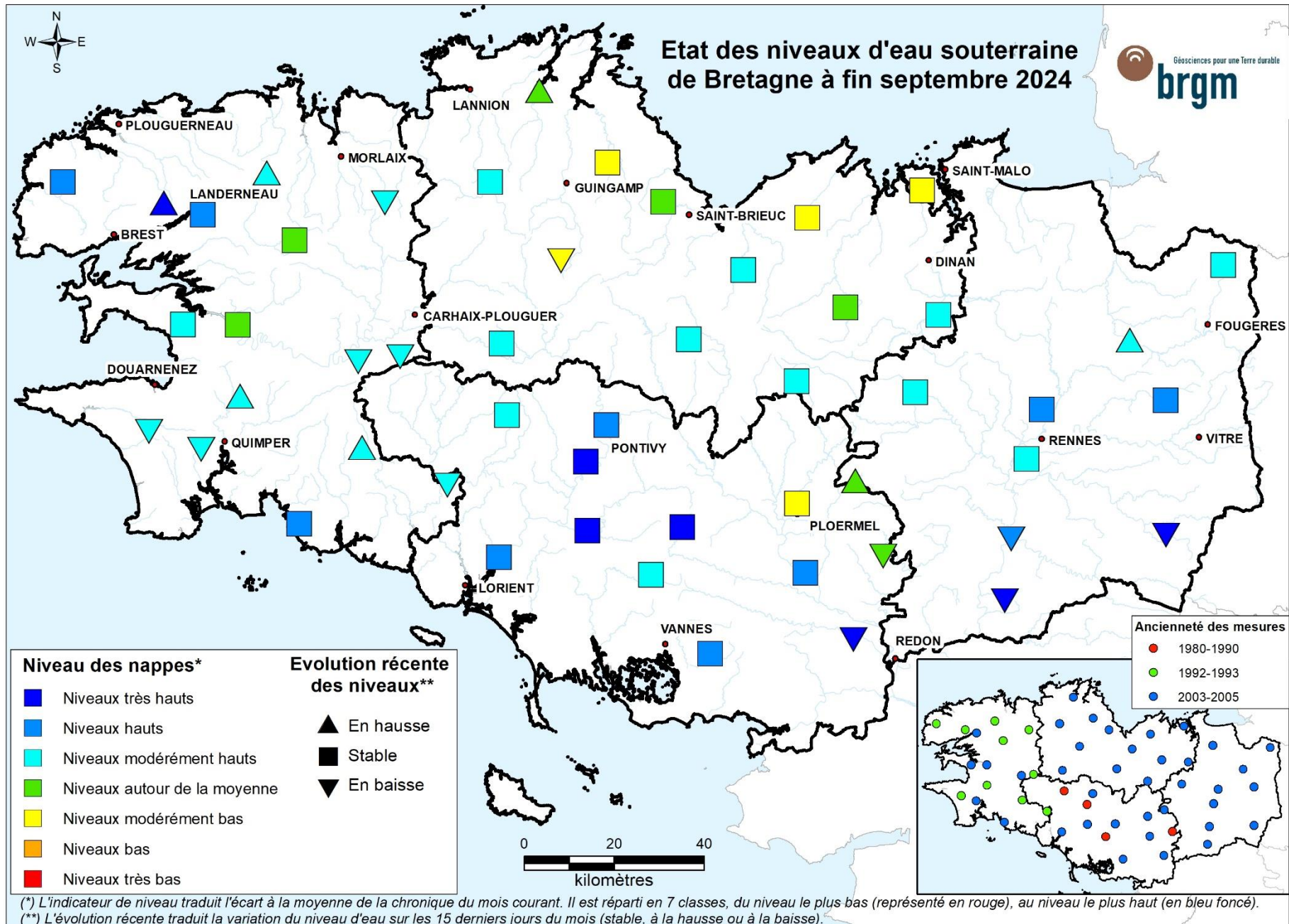
De nombreux piézomètres présentent des niveaux hauts (19 % des piézomètres ; cf. graphique de Bourg-des-Comptes en pages 4 et 5) par rapport aux moyennes de septembre, voire des niveaux très hauts (14 % des piézomètres ; cf. graphique de Bieuzy en pages 4 et 5). Les piézomètres concernés sont principalement situés dans le Morbihan ainsi qu'en Ille-et-Vilaine et dans le Finistère, et ont bénéficié d'une recharge plus importante sur les 12 derniers mois.

Plusieurs piézomètres affichent des niveaux conformes aux moyennes de septembre (14 % des piézomètres), suite à une recharge correcte dans ces secteurs.

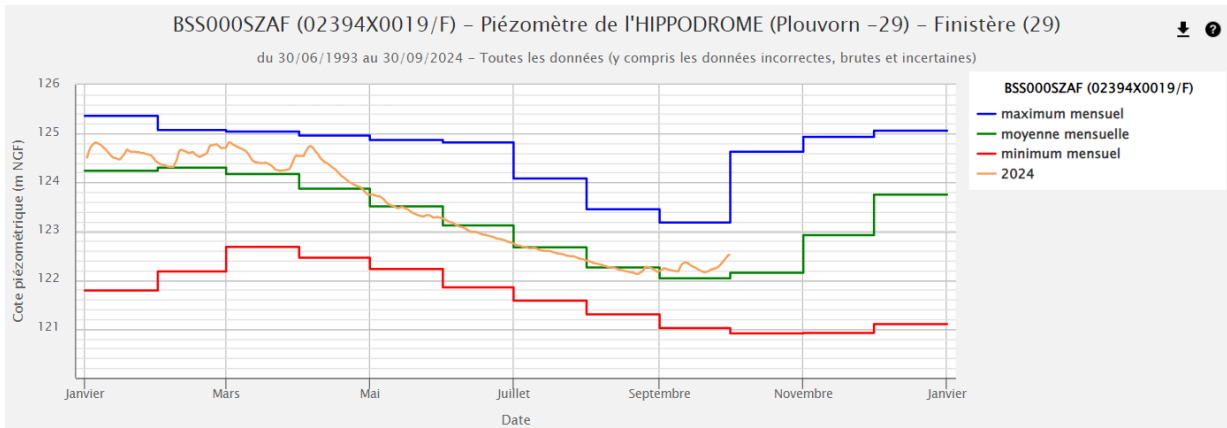
La carte présente également des niveaux modérément bas par rapport aux moyennes des mois de septembre (10 % des piézomètres). Ces piézomètres n'ont pas bénéficié de recharge depuis début avril et présentent des niveaux inférieurs aux moyennes depuis plusieurs mois.

*Au cours des 5 derniers mois, les pluies ont été contrastées à l'échelle régionale. Les pluies efficaces de fin septembre ont souvent arrêté la baisse estivale des nappes. La recharge des nappes devrait commencer dans les prochains mois. Les niveaux, témoignant de l'état de remplissage des réserves souterraines, sont surtout modérément hauts par rapport aux moyennes des mois de septembre et 76 % des niveaux des nappes de Bretagne restent au-dessus des « normales ».*

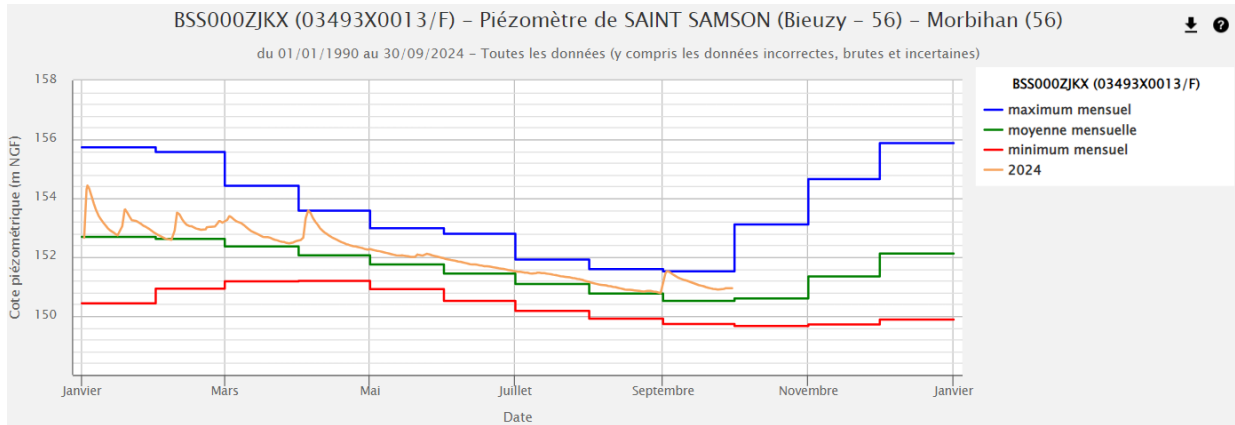
A Rennes, le 4 octobre 2024



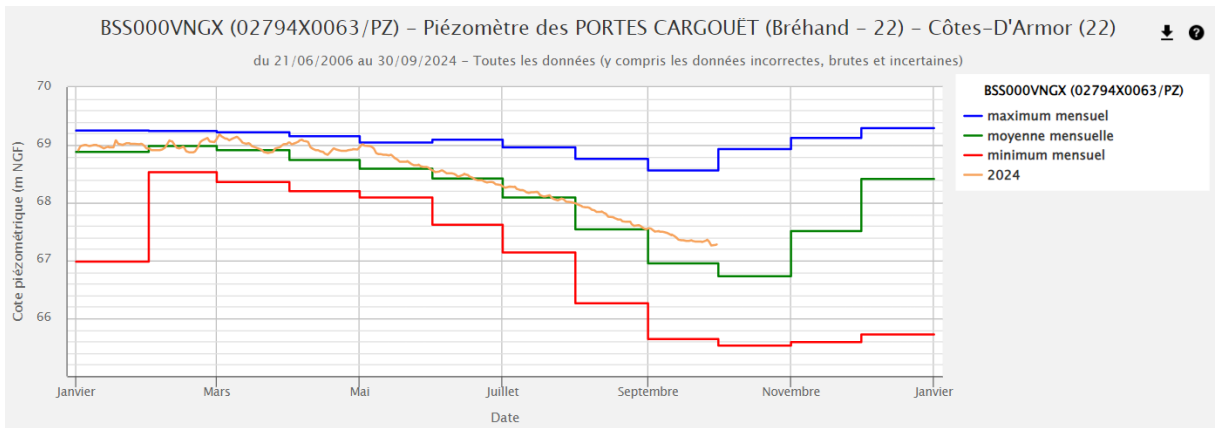
(\*) L'indicateur de niveau traduit l'écart à la moyenne de la chronique du mois courant. Il est réparti en 7 classes, du niveau le plus bas (représenté en rouge), au niveau le plus haut (en bleu foncé).  
 (\*\*) L'évolution récente traduit la variation du niveau d'eau sur les 15 derniers jours du mois (stable, à la hausse ou à la baisse).



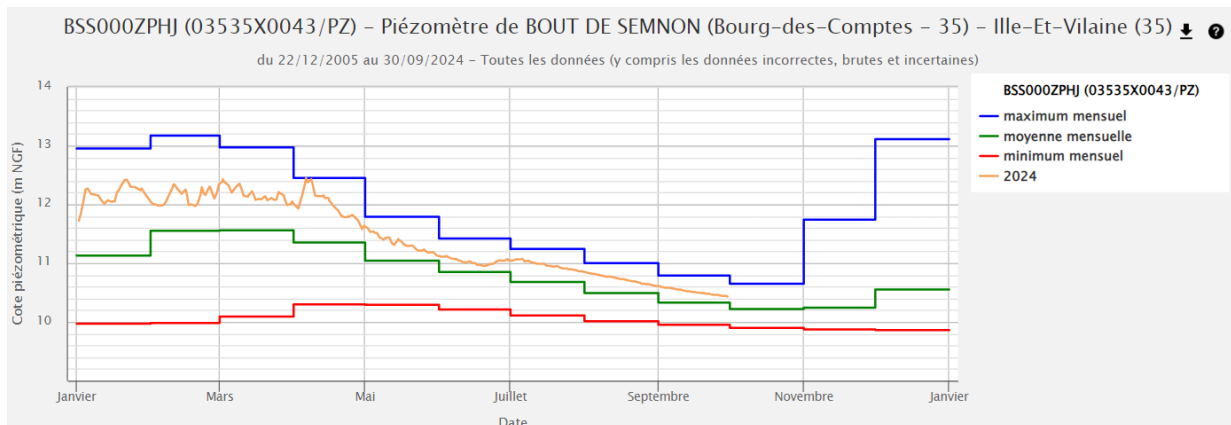
**Niveau de nappe à Plouvorn (29) en 2024 (BSS000SZAF)**  
 (altitude du repère de mesure du niveau de nappe : 125,98 m NGF)



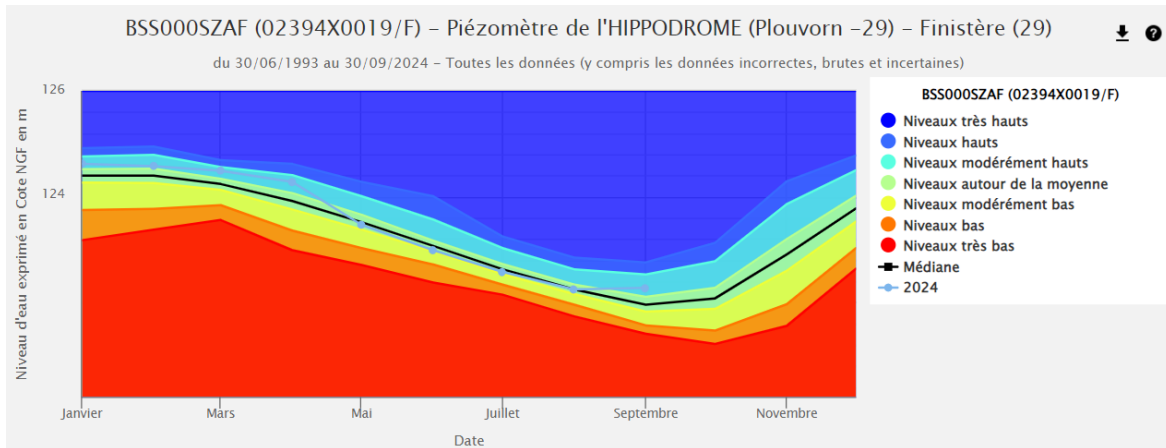
**Niveau de nappe à Bieuzy (56) en 2024 (BSS000ZJKX)**  
 (altitude du repère de mesure : 160,14 m NGF)



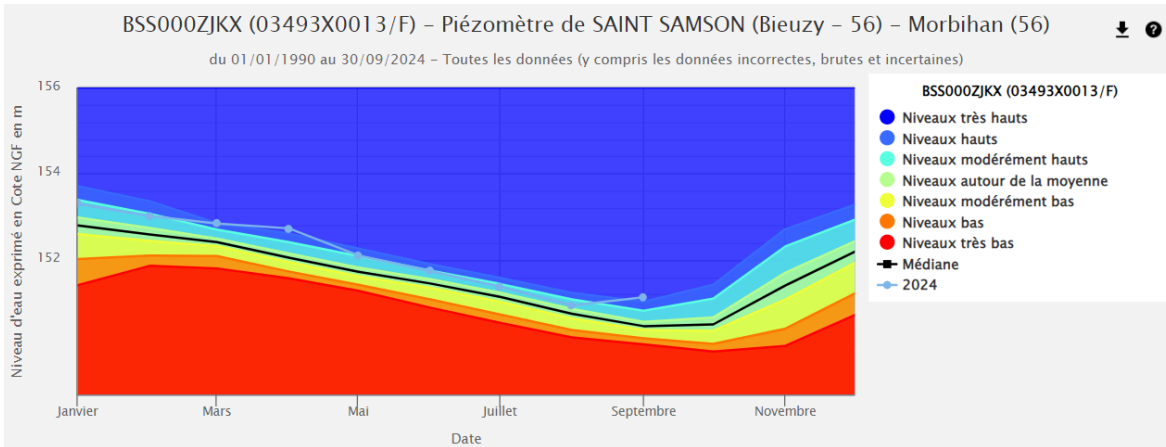
**Niveau de nappe à Bréhand (22) en 2024 (BSS000VNGX)**  
 (altitude du repère de mesure : 70,67 m NGF)



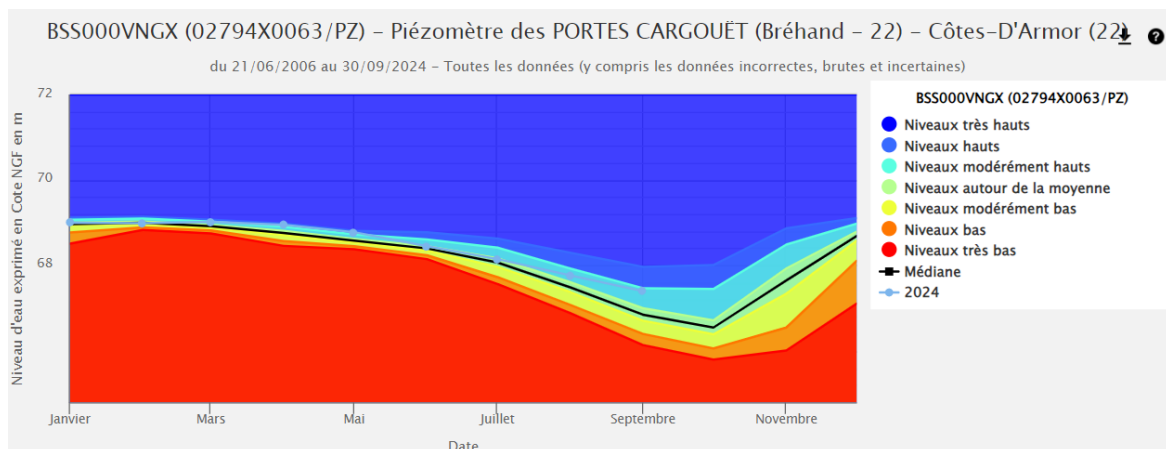
**Niveau de nappe à Bourg-des-Comptes (35) en 2024 (BSS000ZPHJ)**  
 (altitude du repère de mesure : 14,10 m NGF)



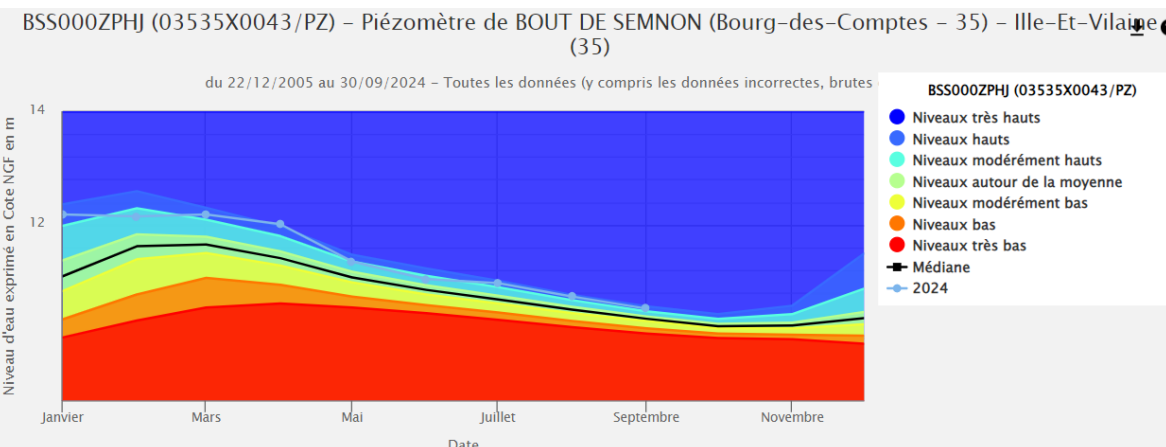
*Indicateur Piézométrique Standardisé (IPS) à Plouvorn (29) en 2024 (BSS000SZAF)*



*IPS à Bieuzy (56) en 2024 (BSS000ZJKX)*



*IPS à Bréhand (22) en 2024 (BSS000VNGX)*



*IPS à Bourg-des-Comptes (35) en 2024 (BSS000ZPHJ)*