

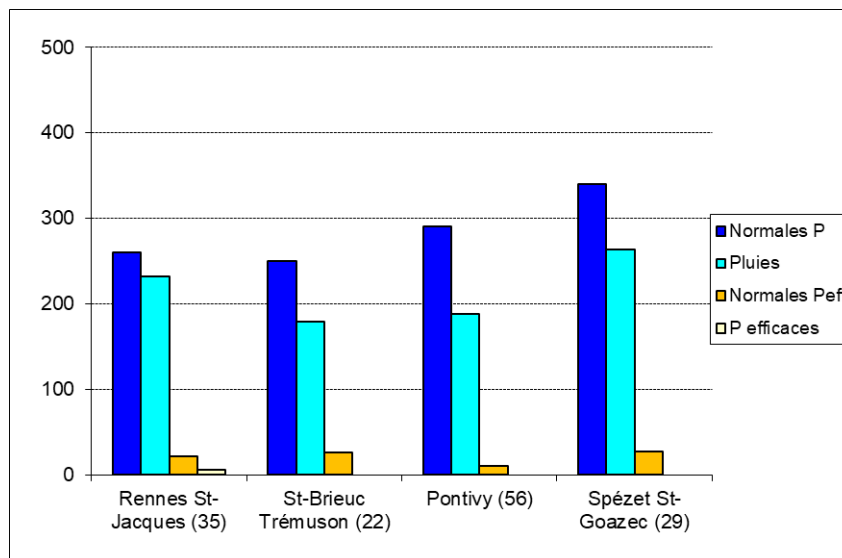
**RESEAU PIEZOMETRIQUE DE BRETAGNE  
CONVENTION OFB-BRGM 2022  
APPUI 2022 DU BRGM AUX SERVICES EN CHARGE DE LA POLICE DE L'EAU**

**Etat des nappes d'eau souterraine de la Bretagne à fin septembre 2022**

*Des pluies inférieures aux « normales » sur les 5 derniers mois, des nappes surtout stables, des niveaux principalement bas ou très bas par rapport aux moyennes des mois de septembre*

Le bulletin précédent, édité fin août 2022, a montré que la pluviométrie observée sur l'année hydrologique (septembre 2021 à août 2022) était inférieure à la « normale » (déficit d'environ 25 %), que la recharge hivernale des nappes s'était déroulée au rythme des excédents et des déficits de pluie, et que leurs niveaux étaient très bas par rapport aux moyennes des mois d'août. La période de vidange a commencé depuis février 2022 et elle s'est poursuivie jusqu'à fin août, malgré quelques légères interruptions estivales. La tendance faiblement pluvieuse des deux derniers mois s'est arrêtée en septembre 2022 puisque ce mois est proche de la « normale » (déficit pour Morbihan et Ille-et-Vilaine, excédent pour Côtes-d'Armor et Finistère).

Durant la période de mai à septembre 2022, sur les quatre stations météorologiques mentionnées ci-après, les précipitations sont bien inférieures aux « normales » : 89 % de la « normale » à la station de Rennes Saint-Jacques (35), 72 % à Saint-Brieuc Trémuson (22), 65 % à Pontivy (56) et 78 % à Spézet Saint-Goazec (29).



*Pluies exprimées en mm entre mai et septembre 2022 (données Météo-France)  
Normales de pluie (P) calculées sur la période 1981-2010 pour Rennes-Pontivy-Spézet  
et sur 1985-2010 pour St-Brieuc (Météo-France)  
Pluies efficaces exprimées en mm (calcul BRGM)  
Normales de pluies efficaces (Peff) calculées sur la période 2006-2020 (BRGM)*

Stations	Normales Pluie	Pluies	Normales Peff	Pluies efficaces
Rennes St-Jacques (35)	259.8	232.2	21.7	6.2
St-Brieuc Trémuson (22)	249.5	179.3	25.6	0.0
Pontivy (56)	290.0	188.3	10.5	0.0
Spézet St-Goazec (29)	340.0	263.5	27.0	0.0

Au droit des quatre stations météorologiques, les pluies efficaces (part de précipitations qui soit ruisselle à la surface du sol soit s'infiltrer jusqu'à la nappe) calculées sur la période de mai à septembre 2022 sont très faibles ou absentes (3 % des pluies tombées à Rennes St-Jacques, 0 % à St-Brieuc Trémuson, 0 % à Pontivy et 0 % à Spézet St-Goazec). En effet, les pluies dites « d'été » alimentent peu les nappes puisqu'elles sont soit évaporées, soit utilisées par les plantes et la végétation. Cependant en septembre, des petites pluies efficaces ont été observées localement vers les 7-8, 24 et 26 septembre.

La baisse des niveaux de nappe, amorcée depuis février 2022, s'est globalement poursuivie en septembre mais la recharge pourrait commencer fin septembre 2022.

A titre d'exemple, 4 chroniques piézométriques mesurées en 2022 sont représentées en page 4 (source : BRGM Bretagne sur le site Internet ADES <https://ades.eaufrance.fr/>).

#### Evolution récente des niveaux de nappe

Au niveau de la carte régionale (cf. page suivante), les nappes de Bretagne présentent surtout un niveau stable (61 % des piézomètres du réseau). Cette stabilité, visible sur l'ensemble de la région, est liée aux pluies efficaces de fin septembre qui ont entraîné des petites recharges (séquences soit de baisse-hausse-baisse soit de baisse-hausse de niveau sur les 15 derniers jours du mois de septembre ; cf. graphiques de Saint-Divy, Merdrignac et Bonnemain en p. 4). La carte montre également des niveaux de nappe en baisse (33 % des piézomètres), notamment dans le Finistère, en Ille-et-Vilaine et dans le Morbihan. Cette baisse est observée dans les secteurs où les pluies efficaces ont été absentes en septembre (cf. graphique de Saint-Jacut-Les-Pins en page 4).

Les 3 niveaux de nappe en hausse constatés indiquent que la recharge de fin septembre a été localement plus importante.

#### Niveaux des nappes par rapport aux moyennes des mois de septembre

La carte régionale (cf. page suivante) montre un état de remplissage des aquifères à fin septembre principalement bas (37 % des piézomètres) par rapport aux moyennes des mois de septembre (comparaison par rapport aux mesures effectuées en septembre ; cf. encart de la carte page suivante pour l'ancienneté des mesures). Cette situation, visible dans les quatre départements bretons (cf. graphique de Merdrignac et Bonnemain en pages 4 et 5), s'explique une vidange régulière des réservoirs souterrains depuis février 2022 et par le déficit pluviométrique de l'année hydrologique (septembre 2021 à août 2022). Pour les mêmes raisons, de nombreux piézomètres présentent aussi des niveaux très bas (35 % des piézomètres) dans les Côtes-d'Armor, le Finistère et le Morbihan (cf. graphique de Saint-Divy en pages 4 et 5).

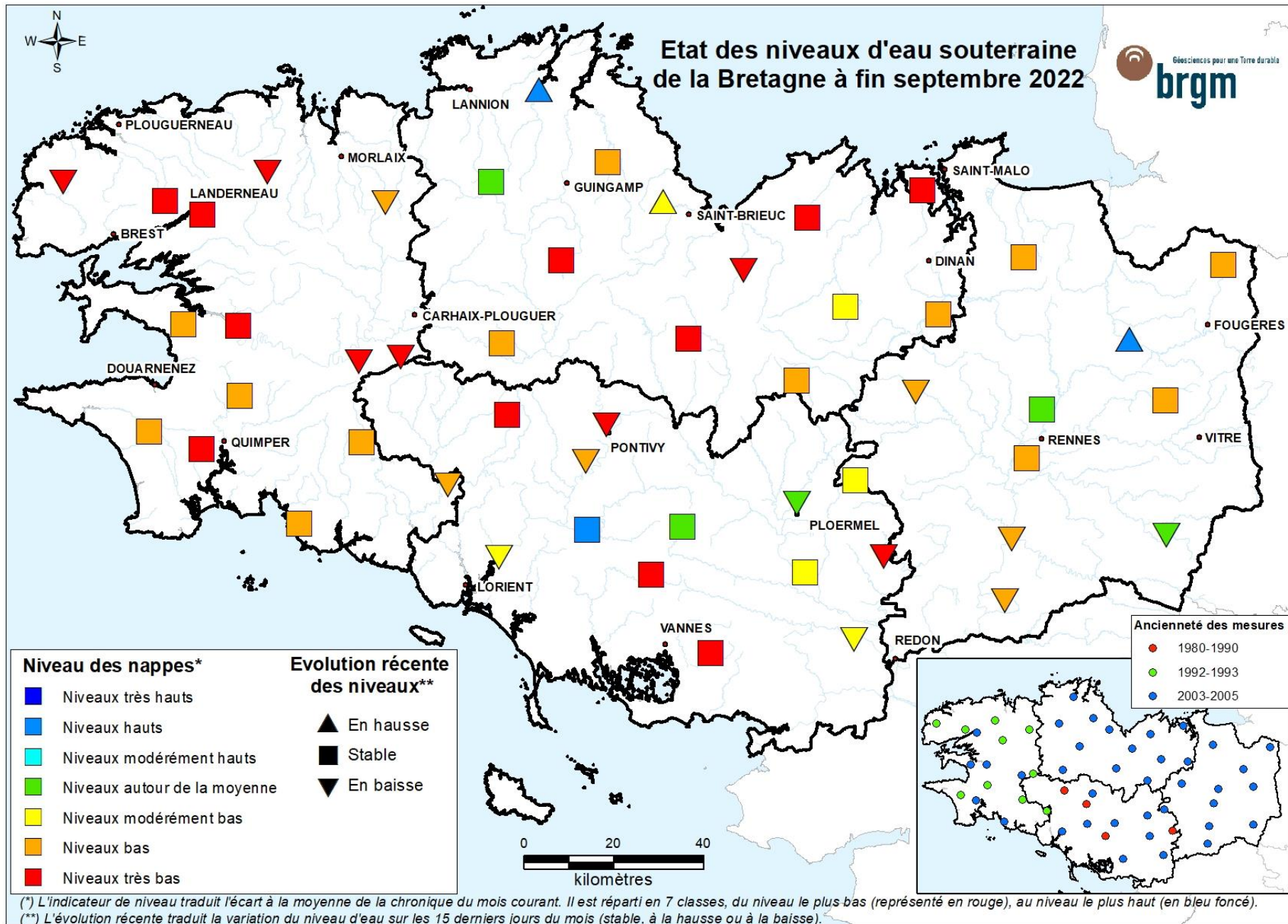
Plusieurs niveaux modérément bas sont également observés (12 % des piézomètres) surtout dans le Morbihan (cf. graphique de Saint-Jacut-Les-Pins en pages 4 et 5).

On note très peu de piézomètres (10 %) avec des niveaux conformes aux moyennes des mois de septembre. Ces niveaux moyens, vus surtout en Ille-et-Vilaine et dans le Morbihan, s'expliquent par des pluies efficaces localement suffisantes durant l'année hydrologique qui ont permis une recharge correcte des nappes dans certains secteurs.

Seuls 3 piézomètres présentent des niveaux supérieurs aux moyennes : les piézomètres de Pommerit-Jaudy et Baud affichent un niveau haut par rapport aux moyennes de septembre suite aux pluies efficaces de fin de mois, et celui de Mézières-sur-Couesnon conserve un niveau haut.

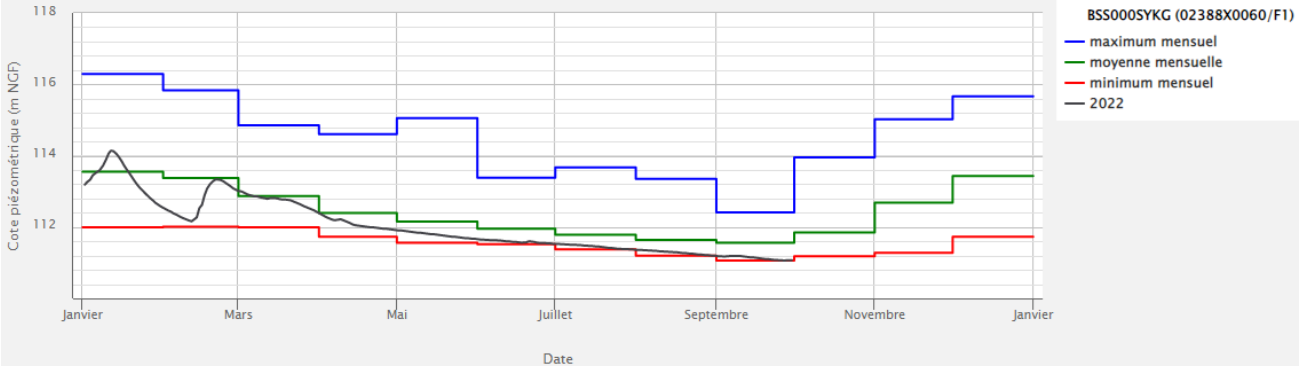
Au cours des 5 derniers mois, les pluies ont été inférieures aux « normales ». Les petites pluies efficaces de fin septembre ont souvent arrêté la baisse estivale des nappes. La recharge des nappes pourrait donc commencer. Les niveaux, témoignant de l'état de remplissage des réserves souterraines, sont bas ou très bas par rapport aux moyennes des mois de septembre.

A Rennes, le 5 octobre 2022



BSS000SYKG (02388X0060/F1) – Piézomètre de PEN AR-FOREST (St-Divy – 29) – Finistère (29)

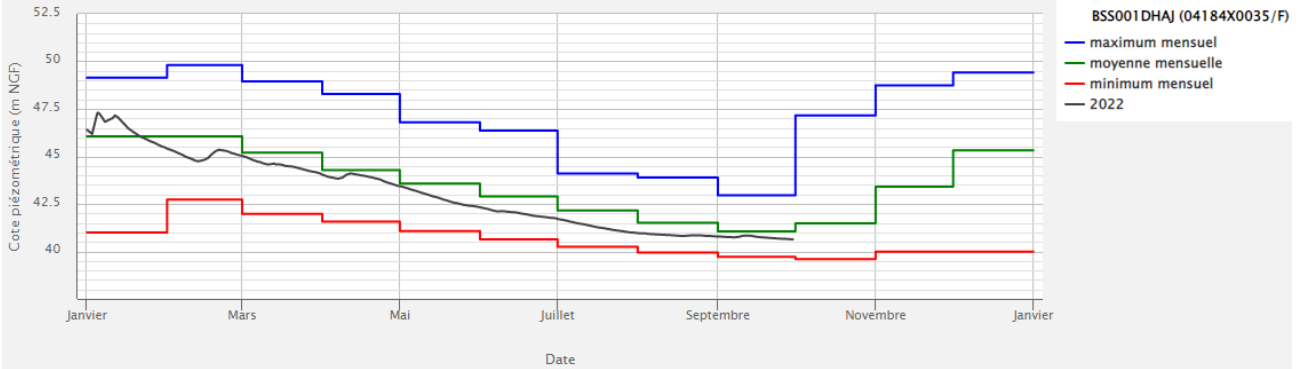
du 29/07/1993 au 30/09/2022 – Toutes les données (y compris les données incorrectes, brutes et incertaines)



Niveau de nappe à Saint-Divy (29) en 2022 (02388X0060/F1)  
(altitude du repère de mesure du niveau de nappe : 120,13 m NGF)

BSS001DHAJ (04184X0035/F) – PIÉZOMÈTRE DU COUEDIC (ST JACUT LES PINS – 56) – Morbihan (56)

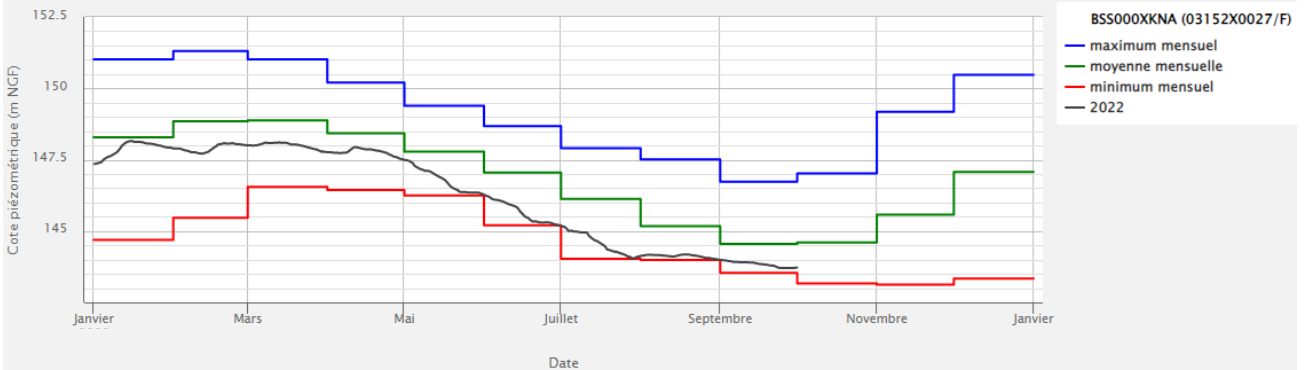
du 15/02/2005 au 30/09/2022 – Toutes les données (y compris les données incorrectes, brutes et incertaines)



Niveau de nappe à Saint-Jacut-Les-Pins (56) en 2022 (04184X0035/F)  
(altitude du repère de mesure : 51,20 m NGF)

BSS000XKNA (03152X0027/F) – Piézomètre de LA PEIGNIE (Merdrignac – 22) – Côtes-D'Armor (22)

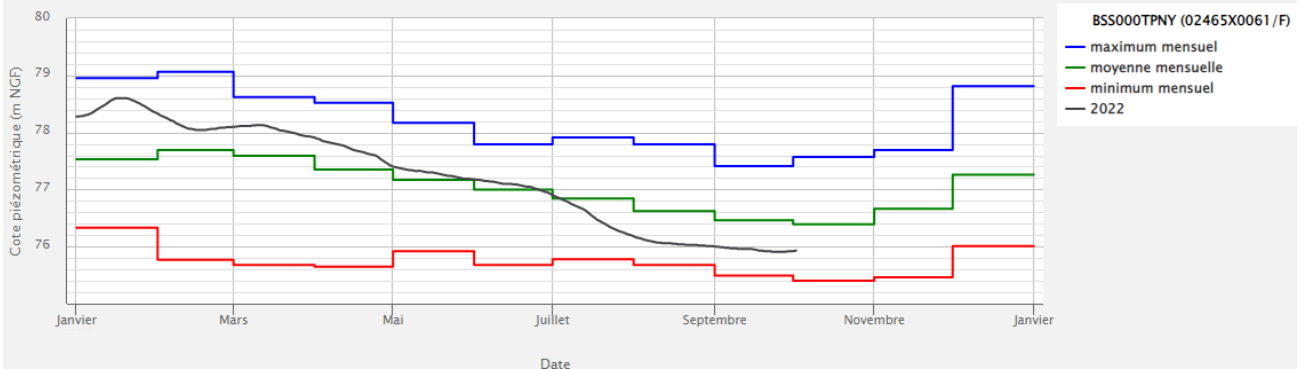
du 19/11/2004 au 30/09/2022 – Toutes les données (y compris les données incorrectes, brutes et incertaines)



Niveau de nappe à Merdrignac (22) en 2022 (03152X0027/F)  
(altitude du repère de mesure : 152,12 m NGF)

BSS000TPNY (02465X0061/F) – PIÉZOMÈTRE DU CALVAIRE (BONNEMAIN – 35) – Ille-Et-Vilaine (35)

du 17/02/2005 au 04/10/2022 – Toutes les données (y compris les données incorrectes, brutes et incertaines)

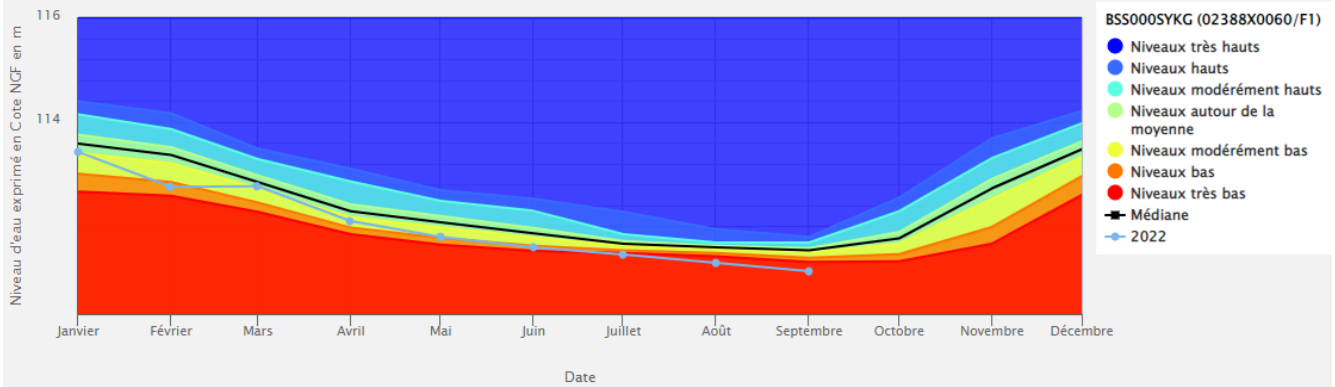


Niveau de nappe à Bonnemain (35) en 2022 (02465X0061/F)  
(altitude du repère de mesure : 85,15 m NGF)



BSS000SYKG (02388X0060/F1) – Piézomètre de PEN AR-FOREST (St-Divy –29) – Finistère (29)

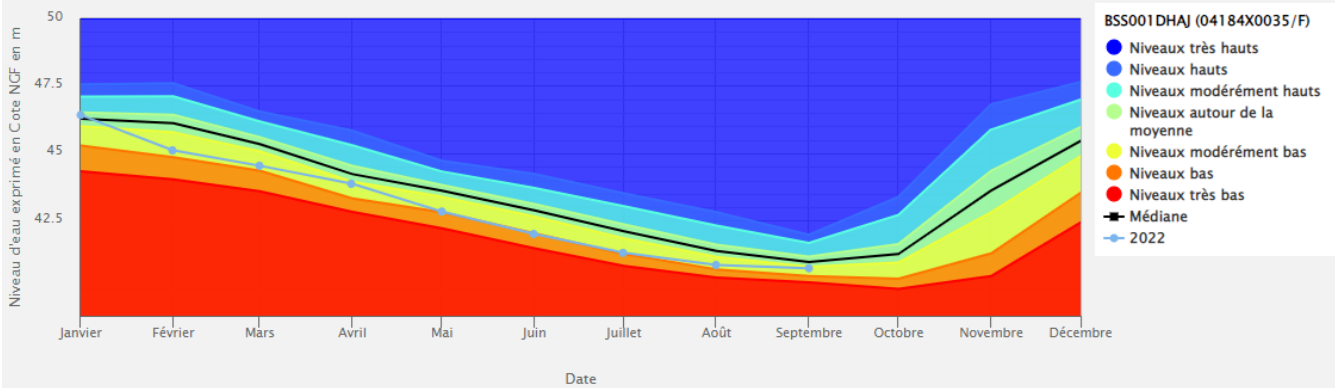
du 29/07/1993 au 30/09/2022 – Toutes les données (y compris les données incorrectes, brutes et incertaines)



Indicateur Piézométrique Standardisé (IPS) à Saint-Divy (29) en 2022 (02388X0060/F1)

BSS001DHAI (04184X0035/F) – PIÉZOMÈTRE DU COUEDIC (ST JACUT LES PINS – 56) – Morbihan (56)

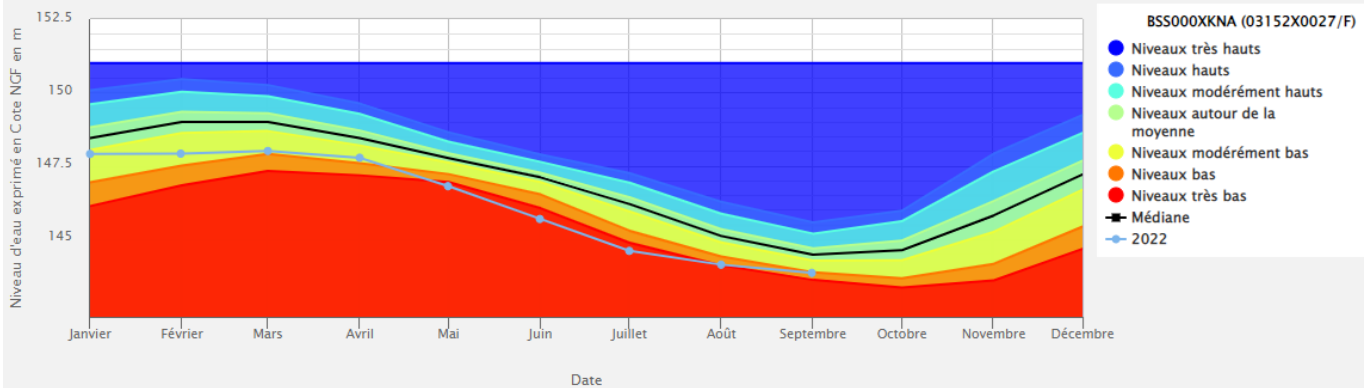
du 15/02/2005 au 30/09/2022 – Toutes les données (y compris les données incorrectes, brutes et incertaines)



IPS à Saint-Jacut-Les-Pins (56) en 2022 (04184X0035/F)

BSS000XKNA (03152X0027/F) – Piézomètre de LA PEIGNIE (Merdrignac – 22) – Côtes-D'Armor (22)

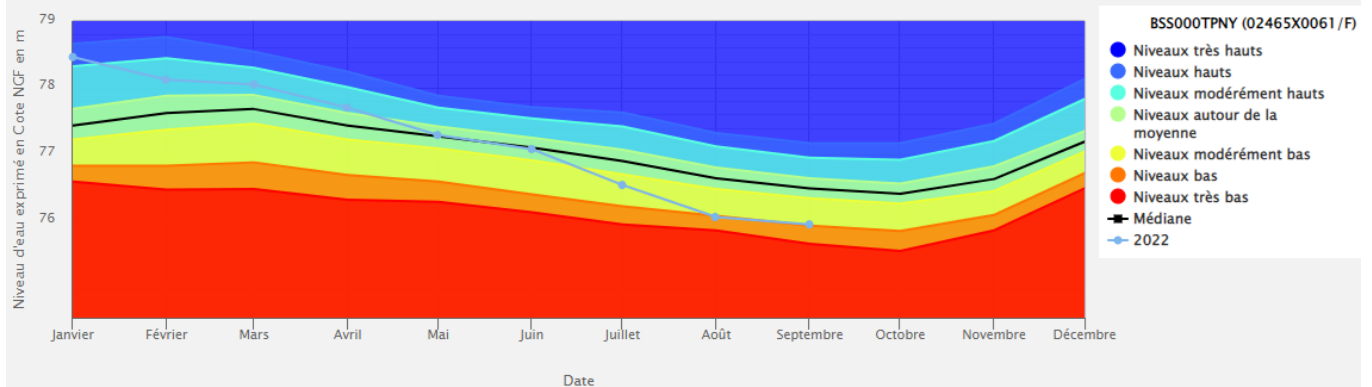
du 19/11/2004 au 30/09/2022 – Toutes les données (y compris les données incorrectes, brutes et incertaines)



IPS à Merdrignac (22) en 2022 (03152X0027/F)

BSS000TPNY (02465X0061/F) – PIÉZOMÈTRE DU CALVAIRE (BONNEMAIN – 35) – Ille-Et-Vilaine (35)

du 17/02/2005 au 30/09/2022 – Toutes les données (y compris les données incorrectes, brutes et incertaines)



IPS à Bonnemain (35) en 2022 (02465X0061/F)