

**RESEAU PIEZOMETRIQUE DE BRETAGNE  
 CONVENTION ONEMA-BRGM 2014  
 APPUI 2014 DU BRGM AUX SERVICES EN CHARGE DE LA POLICE DE L'EAU**

**Etat des nappes d'eau souterraine de la Bretagne à fin septembre 2014**

*Des pluies conformes à la normale sur les 5 derniers mois, des nappes en baisse,  
 des niveaux supérieurs ou proches des moyennes saisonnières*

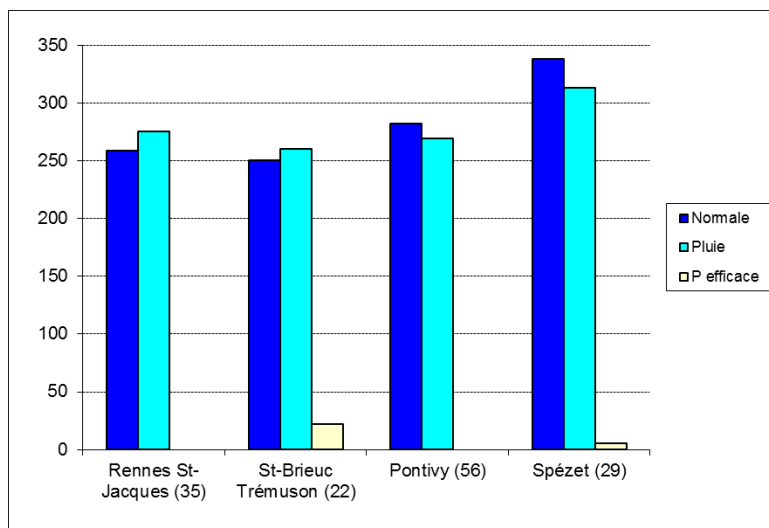
Le bulletin précédent, édité fin août 2014, a montré que :

- la pluviométrie observée sur l'année hydrologique (septembre 2013 à août 2014) était excédentaire,
- la recharge hivernale des nappes s'était déroulée au rythme des excédents et des déficits de pluie,
- les niveaux étaient supérieurs ou conformes aux moyennes saisonnières.

La période de vidange a commencé début mars et elle se poursuit jusqu'à fin septembre, malgré quelques interruptions locales et momentanées en mai et en août.

La tendance fortement pluvieuse des 3 derniers mois s'est inversée en septembre 2014 puisque ce mois est fortement déficitaire (moins de 25 % de la « normale »).

Durant la période de mai à septembre 2014, sur les quatre stations météorologiques mentionnées ci-après, les précipitations sont quasiment conformes à la « normale » : 107 % de la « normale » à la station de Rennes St-Jacques (35), 104 % à Trémuson (22), 95 % à Pontivy (56) et 93 % à Spézet (29).



*Pluies exprimées en mm entre mai et septembre 2014 (données Météo-France)  
 Normales de pluie calculées sur la période 1971-2000 pour Rennes et Pontivy, sur 1986-2007 pour St-Brieuc,  
 et sur 1995-2007 pour Spézet (Météo-France)  
 Pluies efficaces exprimées en mm (calcul BRGM)*

| Stations                | Normale Pluie | Pluie | Pluie efficace |
|-------------------------|---------------|-------|----------------|
| Rennes St-Jacques (35)  | 258.8         | 275.8 | 0.0            |
| St-Brieuc Trémuson (22) | 250.7         | 260.6 | 22.0           |
| Pontivy (56)            | 282.7         | 269.6 | 0.0            |
| Spézet (29)             | 338.3         | 313.7 | 5.6            |

Au droit des quatre stations météorologiques, les pluies efficaces (part de précipitations qui soit ruisselle à la surface du sol soit s'infiltrer jusqu'à la nappe) calculées sur la période de mai à septembre 2014 sont quasi-absentes. En effet, les pluies dites « d'été » n'alimentent pas (ou très peu) les nappes puisqu'elles sont soit évaporées, soit utilisées par la végétation. Etant donné le déficit pluviométrique exceptionnel enregistré en septembre, aucune pluie efficace n'a été observée au mois de septembre 2014.

La baisse estivale des niveaux de nappe, commencée début mars, se poursuit donc.

À titre d'exemple, 4 chroniques piézométriques mesurées en 2014 sont représentées en page 4 (source : BRGM Bretagne sur le site Internet ADES <http://www.ades.eaufrance.fr>).

#### Evolution récente des niveaux de nappe

Au niveau de la carte régionale (cf. page suivante), la quasi-totalité des nappes de Bretagne présente un niveau en baisse (96 % des piézomètres du réseau). Cette baisse, très bien répartie sur les quatre départements bretons, est observée dans les endroits où il n'y a pas de pluie efficace (cf. graphiques de Bréhand, Spézet et Saint-Jacut-Les-Pins en page 4).

La carte montre également quelques niveaux de nappe stables (4 % des piézomètres) en Ille-et-Vilaine. Cette stabilité est surtout liée aux pluies survenues au mois d'août qui ont arrêté localement la baisse estivale des nappes (cf. graphique de Saint-Grégoire en page 4).

Aucun niveau en hausse n'est observé.

#### Niveaux des nappes par rapport à la moyenne des mois de septembre

La carte régionale (cf. page suivante) montre un état de remplissage des aquifères à fin septembre principalement (50 % des piézomètres) supérieur à la moyenne saisonnière (comparaison par rapport aux mesures effectuées en septembre au cours des années de mesure : depuis 1992-1993 pour 10 ouvrages du Finistère, depuis 1980-1990 pour 4 ouvrages du Morbihan, et depuis 2003-2004-2005 pour les autres ; cf. encart de la carte page suivante). Ces niveaux, observés plutôt en Ille-et-Vilaine et dans le Morbihan, sont consécutifs à une pluviométrie excédentaire durant l'année hydrologique (période de septembre 2013 à août 2014 ; cf. graphiques de Saint-Grégoire et Saint-Jacut-Les-Pins p. 4). La situation reste stable par rapport au bulletin précédent.

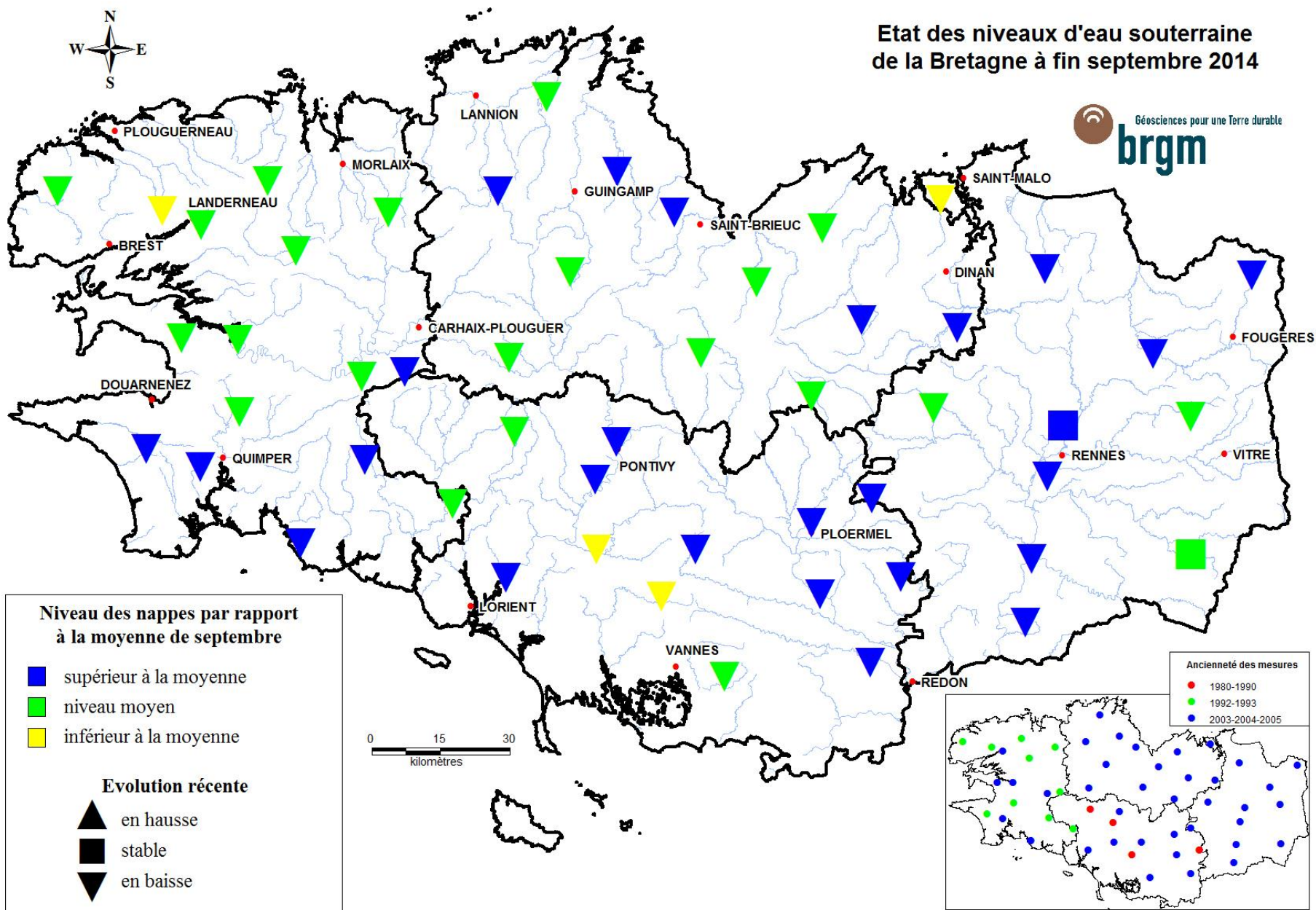
Des niveaux de nappe conformes à la moyenne saisonnière sont également bien présents (42 % des stations), surtout dans le Finistère et les Côtes d'Armor (cf. graphiques de Bréhand et Spézet p. 4). Cette situation s'explique par des pluies efficaces suffisantes durant les 12 derniers mois. Ces niveaux moyens étaient déjà observés lors du dernier bulletin.

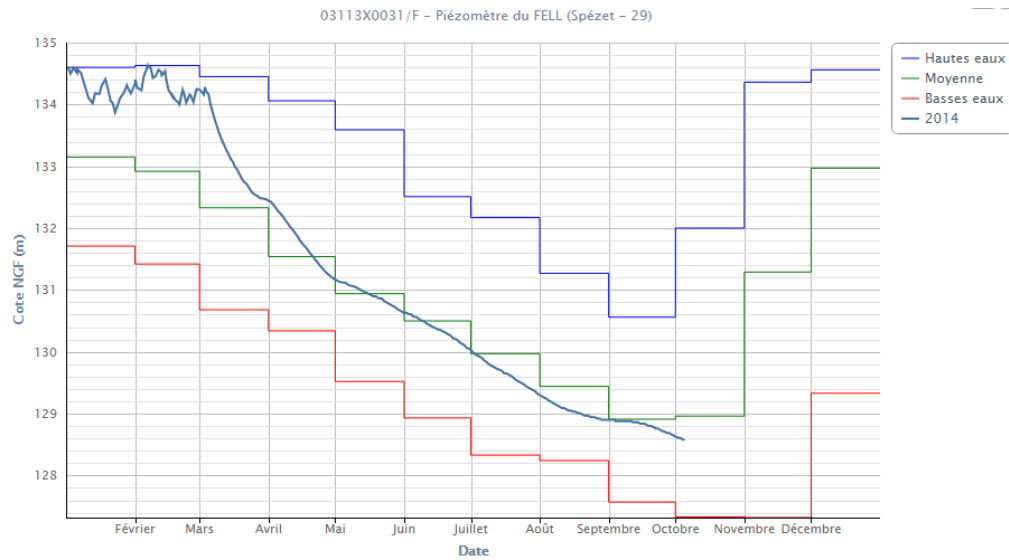
Des niveaux de nappe inférieurs à la moyenne saisonnière restent cependant visibles dans le Nord Bretagne et dans le Morbihan. C'est dans ces secteurs que les pluies efficaces ont dû être les plus faibles.

Au cours des 5 derniers mois, les pluies ont été globalement conformes à la « normale », malgré un mois de septembre fortement déficitaire. En l'absence de pluies efficaces, la baisse estivale des nappes se poursuit sur l'ensemble de la région. Les niveaux, témoignant de l'état de remplissage des réserves souterraines, sont supérieurs ou proches des moyennes saisonnières.

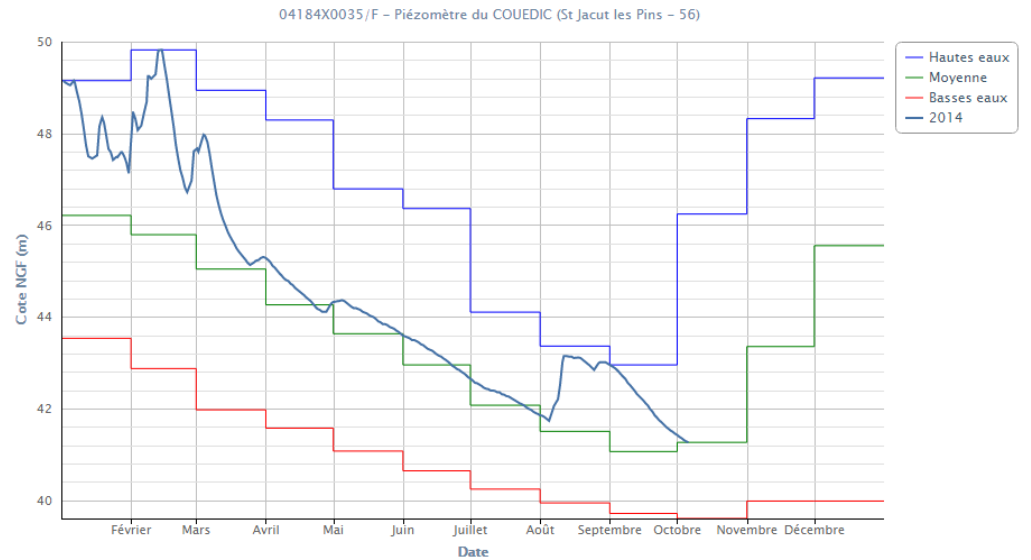
À Rennes, le 7 octobre 2014

# Etat des niveaux d'eau souterraine de la Bretagne à fin septembre 2014

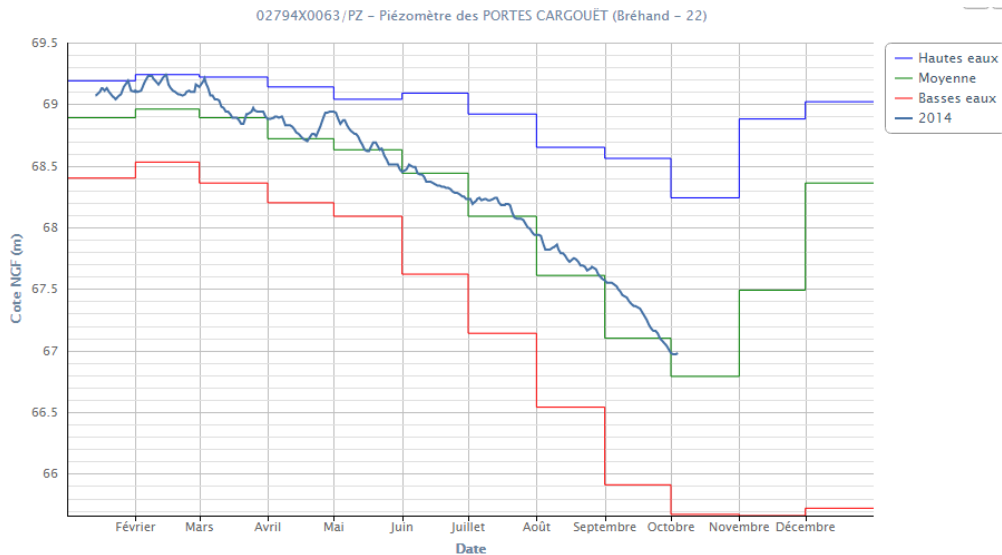




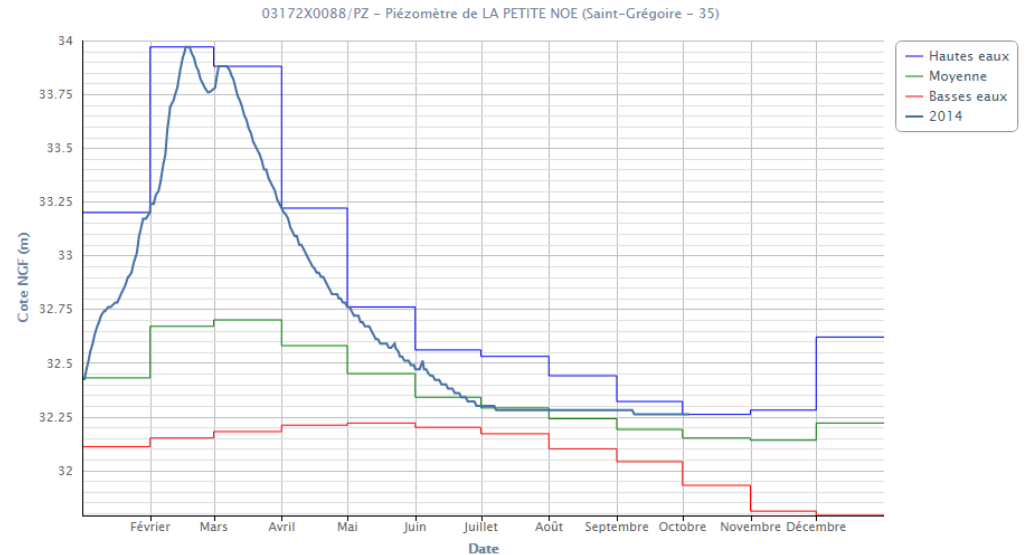
Niveau de nappe à Spézet (29) en 2014  
(n° Banque du Sous-Sol BRGM 03113X0031/F)



Niveau de nappe à Saint-Jacut-Les-Pins (56) en 2014 (04184X0035/F)



Niveau de nappe à Bréhand (22) en 2014 (02794X0063/PZ)



Niveau de nappe à Saint-Grégoire (35) en 2014 (03172X0088/PZ)