

RESEAU PIEZOMETRIQUE DE BRETAGNE PROJET SILURES SUIVI DANS LA CONVENTION ONEMA-BRGM 2009

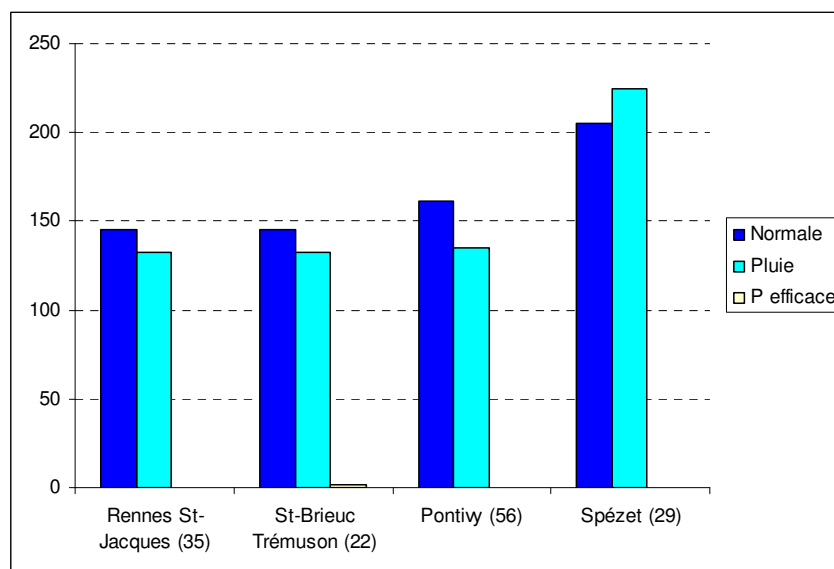
Etat des nappes d'eau souterraine de la Bretagne à fin septembre 2009

*Des pluies présentes sur les 3 derniers mois, des nappes en baisse,
 des niveaux moyens ou inférieurs à la moyenne saisonnière*

Le bulletin précédent, édité fin août 2009, a montré que la pluviométrie observée sur l'année hydrologique (septembre 2008 à août 2009) était uniformément proche la « normale » et que la recharge hivernale des nappes s'était déroulée de façon saccadée, mais que les niveaux étaient globalement proches de la moyenne saisonnière. La période de décrue a commencé mi-mars et elle s'est poursuivie jusqu'à fin août, malgré quelques interruptions locales et momentanées en avril, mai et juin.

La période pluvieuse s'est atténuée en septembre 2009 puisque ce mois est déficitaire (40 à 60 % de la « normale »). Des journées orageuses ont cependant eu lieu les 15 et 19 septembre.

Durant la période de juillet à septembre 2009, sur les quatre stations météorologiques mentionnées ci-après, les précipitations sont assez proches de la « normale » : 92 % de la normale à la station de St-Jacques (35), 91 % à Trémuson (22), 84 % à Pontivy (56) et 109 % à Spézet (29).



*Pluies exprimées en mm entre juillet et septembre 2009 (données Météo-France)
 Normales de pluie calculées sur la période 1971-2000 pour Rennes et Pontivy, sur 1986-2007 pour St-Brieuc,
 et sur 1995-2007 pour Spézet (Météo-France)
 Pluies efficaces exprimées en mm (calcul BRGM)*

Stations	Normale Pluie	Pluie	Pluie efficace
Rennes St-Jacques (35)	145.2	133.0	0.0
St-Brieuc Trémuson (22)	145.5	132.2	1.9
Pontivy (56)	161.1	134.8	0.0
Spézet (29)	205.6	224.8	0.0

Au droit des quatre stations météorologiques, les pluies efficaces (part de précipitations qui soit ruisselle à la surface du sol soit s'infiltrer jusqu'à la nappe) calculées sur la période de juillet à septembre 2009 sont quasi-absentes (sauf à Trémuson avec un peu plus de 1 % des pluies tombées sur cette période).

Habituellement, les pluies dites « d'été » n'alimentent pas (ou peu) les nappes puisqu'elles sont soit évaporées, soit utilisées par les plantes et la végétation. Néanmoins en septembre, des pluies efficaces ont été observées localement.

La baisse estivale des niveaux de nappe s'est donc poursuivie jusqu'à fin septembre.

Evolution récente des niveaux de nappe

Au niveau de la carte régionale (cf. page suivante), une majorité des nappes de Bretagne présentent un niveau en baisse (88 % des piézomètres du réseau). Cette baisse estivale est souvent observée à cette période de l'année (arrêt des pluies efficaces).

La carte montre également des niveaux de nappe stables dont la moitié se trouve en Ille-et-Vilaine. Cette relative stabilité est liée à une séquence hausse-baisse de niveau suite à des recharges locales consécutives aux orages de mi-septembre.

Niveaux des nappes par rapport à la moyenne des mois de septembre

La carte régionale (cf. page suivante) montre un état de remplissage des aquifères à fin septembre soit proche de la moyenne saisonnière soit inférieur à la moyenne (comparaison par rapport aux mesures effectuées en septembre au cours des années de mesure : depuis 1992-1993 pour 10 ouvrages du Finistère, depuis 1984-1988 pour 4 ouvrages du Morbihan, et depuis 2003-2004-2005 pour les autres).

Les niveaux moyens sont bien répartis dans les quatre départements bretons, et ils sont liés à l'année hydrologique « normale » (septembre 2008 à août 2009).

Des niveaux de nappe inférieurs à la moyenne saisonnière sont surtout présents dans le Finistère, mais également au Nord des Côtes d'Armor, dans le Morbihan et en Ille-et-Vilaine. Ils sont consécutifs à des niveaux déjà bas à fin août (cf. bulletin précédent) qui ont continué à descendre. Les zones géographiques listées ci-dessus semblent bien corrélées avec les secteurs où les pluies de septembre 2009 sont les plus déficitaires.

Un niveau de nappe supérieur à la moyenne saisonnière est observé à La Noë-Blanche (Ille-et-Vilaine). Cette situation s'explique par un niveau de nappe déjà supérieur à la moyenne à fin août 2009 (cf. bulletin précédent).

Au cours des 3 derniers mois, les pluies efficaces ont été absentes. Les nappes bretonnes ont poursuivi leur phase de baisse estivale. Les niveaux, témoignant de l'état de remplissage des réserves souterraines, sont soit proches de la moyenne saisonnière soit inférieurs à cette moyenne, suite à une année hydrologique « normale » et un mois de septembre assez déficitaire.

Pour information : pour 3 piézomètres suivis depuis mars 2007, il n'est pas encore possible de disposer de statistiques fiables. Elles s'établiront au fur et à mesure de l'acquisition des données.

A Rennes, le 14 octobre 2009

BRGM Bretagne - 2, rue de Jouanet - 35700 RENNES
Tél : 02 99 84 26 70 - Fax : 02 99 84 26 79
Contact : b.mougin@brgm.fr

