



RESEAU PIEZOMETRIQUE DE BRETAGNE PROJET SILURES SUIVI et CONVENTION MEDD - BRGM 2005

Etat des nappes d'eau souterraine de la Bretagne à mi-septembre 2005

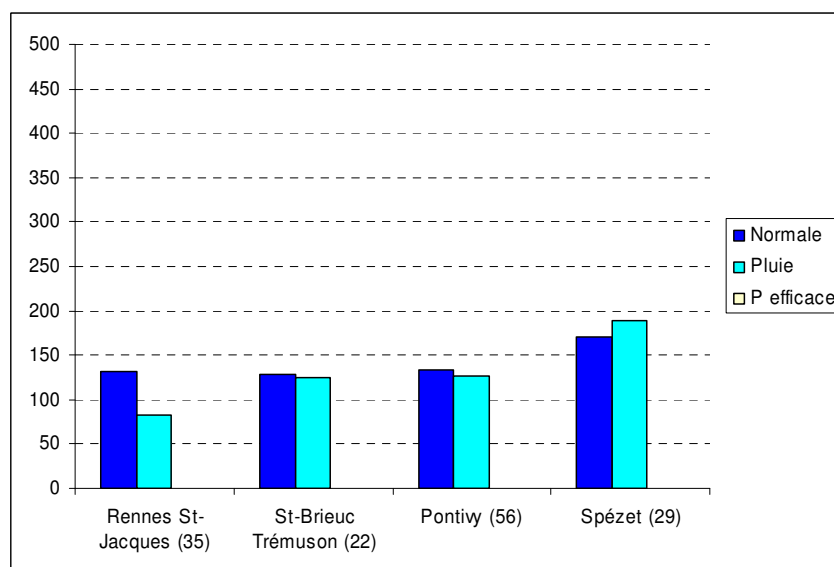
Un début d'année sec, une faible recharge, des nappes basses

Le bulletin précédent, édité mi-juin 2005, a montré que la recharge des nappes en Bretagne a été faible en raison de précipitations de septembre 2004 à mai 2005 faisant apparaître un déficit général de pluies par rapport aux « normales » inter-annuelles.

Cette situation déficitaire s'est atténuée durant les mois d'été (juin-juillet-août) en raison de précipitations abondantes fin juillet (surtout sur la moitié Ouest de la Bretagne) et modérées en août (au Nord de l'Ille-et-Vilaine).

A Trémuson et Pontivy, le total de pluies est proche de la « normale », tandis que sur St-Jacques le déficit reste important et avoisine les 38 %. Au niveau de la station de Spézet, les précipitations sont supérieures à la « normale » (11 %).

Stations	Normale Pluie	Pluie	Pluie efficace
Rennes St-Jacques (35)	132.6	82.6	0
St-Brieuc Trémuson (22)	128.9	124.4	0
Pontivy (56)	133.7	126.3	0
Spézet (29)	170.31	189.1	0



*Pluies exprimées en mm entre juin et août 2005 (données Météo-France)
Normales de pluie calculées sur la période 1971-2000 pour Rennes et Pontivy, sur 1986-2000 pour St-Brieuc,
et sur 1995-2004 pour Spézet (Météo-France)
Pluies efficaces exprimées en mm (calcul BRGM)*

Au droit des quatre stations météorologiques, les pluies efficaces^(*) calculées sur la période estivale sont nulles. Ceci est normal à cette période de l'année : les pluies de l'été sont utilisées par le sol et par la végétation et n'alimentent donc pas les nappes.

La baisse des niveaux de nappe, qui s'amorçait mi-juin 2005, s'est donc poursuivie régulièrement en été.

Au niveau de la carte régionale (cf. page suivante), quasiment toutes les nappes sont orientées à la baisse et avoisineront vraisemblablement fin septembre leur plus bas niveau de l'année.

Suite aux pluies orageuses de cet été (notamment en juillet sur l'Ouest de la région), on a pu observer localement une tendance à la stabilisation du niveau des nappes, voire une sensible hausse de leurs niveaux pour les nappes les moins profondes. Ceci a permis à certaines nappes de récupérer un niveau proche de la moyenne (Centre et Sud Finistère). Dans ces secteurs, la hausse temporaire des niveaux des nappes s'explique par de faibles pluies efficaces fin juillet qui entraînent une légère recharge des nappes.

Au Nord du Finistère et dans les trois autres départements, le niveau observé à mi-septembre 2005 est systématiquement inférieur à la moyenne (comparaison par rapport aux mesures effectuées en août-septembre au cours des années de mesure : depuis 1992-1993 pour 10 ouvrages du Finistère, depuis 1984-1988 pour 4 ouvrages du Morbihan, et depuis 2004 pour les autres).

Ce niveau bas est lié à la faible recharge des nappes due aux précipitations déficitaires de fin d'année 2004 et de début d'année 2005.

Pour information : pour les 12 nouveaux piézomètres implantés fin 2004 - début 2005, il n'est pas encore possible de disposer de statistiques. Elles s'établiront au fur et à mesure de l'acquisition des données.

A Rennes, le 22 septembre 2005

BRGM Bretagne
2, rue de Jouanet - 35700 RENNES
Tél : 02 99 84 26 70 - Fax : 02 99 84 26 79
Contact : b.mougin@brgm.fr

^(*) Les pluies efficaces correspondent à la part de précipitations qui ruisselle à la surface du sol et qui s'infiltre jusqu'à la nappe (le reste étant soit évaporé, soit utilisé par la végétation). En raison de l'élévation des températures et du développement de la végétation, ces pluies efficaces sont faibles d'avril à septembre, et plus importantes d'octobre à mars.

Etat des niveaux d'eau souterraine de la Bretagne à mi-septembre 2005

