

**RESEAU PIEZOMETRIQUE DE BRETAGNE  
 CONVENTION MINISTERE DE LA TRANSITION ECOLOGIQUE - BRGM 2024  
 APPUI 2024 DU BRGM AUX SERVICES EN CHARGE DE LA POLICE DE L'EAU**

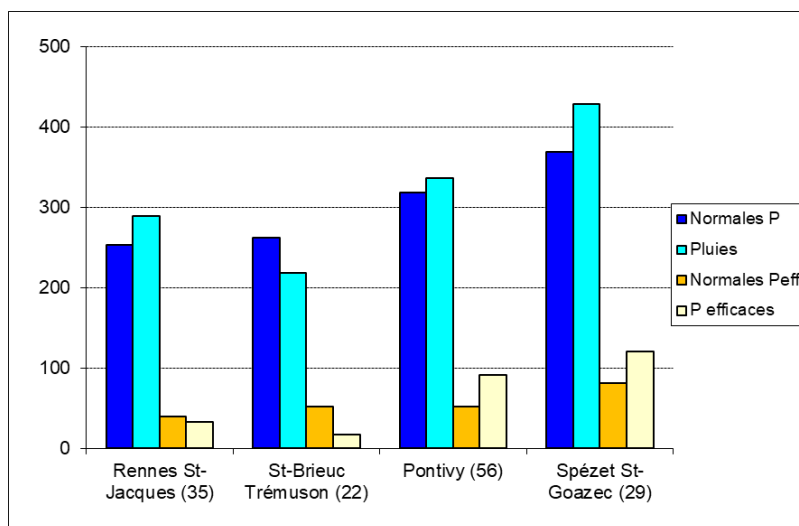
**Etat des nappes d'eau souterraine de la Bretagne à fin juillet 2024**

*Des pluies contrastées en juillet mais globalement conformes aux normales,  
 des nappes en baisse,  
 des niveaux surtout hauts par rapport aux moyennes des mois de juillet*

Le bulletin précédent, édité fin juin 2024, a indiqué que la hausse des niveaux des nappes en Bretagne avait réellement commencé mi-octobre 2023. Ensuite, ces nappes se sont rechargées (hausse des niveaux) au rythme des excédents et des déficits de pluie. Les mois d'octobre-novembre 2023 puis janvier-février-mars-avril 2024 ont été excédentaires, tandis que décembre 2023 était déficitaire.

Le contraste de pluviométrie à l'échelle régionale constaté en mai et juin s'est poursuivi au mois de juillet : pluviométrie proche des normales dans les Côtes d'Armor, le Finistère et le Morbihan et déficitaire en Ile-et-Vilaine.

Durant la période de mars à juillet 2024, sur les quatre stations météorologiques mentionnées ci-après, les précipitations soit au-dessus des « normales » : 114 % de la « normale » à la station de Rennes St-Jacques (35), 106 % à Pontivy (56) et 116 % à Spézet St-Goazec (29), soit en-dessous des « normales » : 83 % à St-Brieuc Trémuson (22). Le constat est quasi similaire en comparant les pluies efficaces à leurs « normales » sur la même période.



*Pluies exprimées en mm entre mars et juillet 2024 (données Météo-France)*

*Normales de pluie calculées sur la période 1991-2020 pour Rennes et St-Brieuc et sur 1981-2010 pour Pontivy et Spézet (Météo-France)*

*Pluies efficaces (Peff) exprimées en mm (données BRGM)*

*Normales de pluie efficaces calculées sur la période 2006-2022 (BRGM)*

Stations	Normales Pluie	Pluies	Normales Peff	Pluies efficaces
Rennes St-Jacques (35)	253.1	289.4	39.4	33.1
St-Brieuc Trémuson (22)	261.8	217.9	52.3	17.2
Pontivy (56)	318.0	336.6	51.5	91.3
Spézet St-Goazec (29)	369.0	428.4	81.4	120.1

Au droit des quatre stations météorologiques, les pluies efficaces (part de précipitations qui soit ruisselle à la surface du sol soit s'infiltrer jusqu'à la nappe) calculées sur les 10 derniers mois (octobre 2023 à juillet 2024) ont été : bien présentes en octobre, plus fortes en novembre, importantes en décembre-janvier-février, bien présentes en mars-avril, puis plus faibles en mai-juin et présentes localement en juillet (des pluies efficaces ont eu lieu vers les 3, 6, 8, 15, 20 et 25 juillet).

Grâce à ces pluies efficaces, les nappes bretonnes se sont rechargées de manière régulière de mi-octobre 2023 à début avril 2024 et la baisse des niveaux s'est amorcée depuis mi-avril. Sur les 5 derniers mois (mars à juillet 2024), les pluies efficaces s'atténuent fortement et elles représentent sur cette période : 11 % des pluies tombées à Rennes St-Jacques, 8 % à St-Brieuc Trémuson, 27 % à Pontivy et 28 % à Spézet St-Goazec.

A titre d'exemple, 4 chroniques piézométriques mesurées en 2024 sont représentées en page 4 (source : BRGM Bretagne, d'après le site internet ADES <https://ades.eaufrance.fr/>).

### **Evolution récente des niveaux de nappe**

Au niveau de la carte régionale (cf. page suivante), une majorité des nappes de Bretagne présente un niveau en baisse (61 % des piézomètres du réseau). Cette baisse est visible sur l'ensemble de la région, dans les secteurs où les pluies efficaces de juillet ont été absentes (cf. graphiques de Plouvorn et Pontivy en page 4).

La carte montre également de nombreux niveaux de nappe stables (37 % des piézomètres). Cette stabilité, observée sur toute la région et notamment dans les Côtes d'Armor et le Finistère, est liée aux pluies efficaces des 15 derniers jours de juillet qui ont interrompu la vidange estivale et ont entraîné localement des recharges momentanées (séquence de baisse-hausse-baisse des niveaux sur les 15 derniers jours du mois de juillet ; cf. graphiques de Trémeur et Bourg-des-Comptes en page 4).

Un seul niveau en hausse est observé à Pencran, dans un secteur où la recharge a été localement plus importante au début de la deuxième quinzaine de juillet.

### **Niveaux des nappes par rapport aux moyennes des mois de juillet**

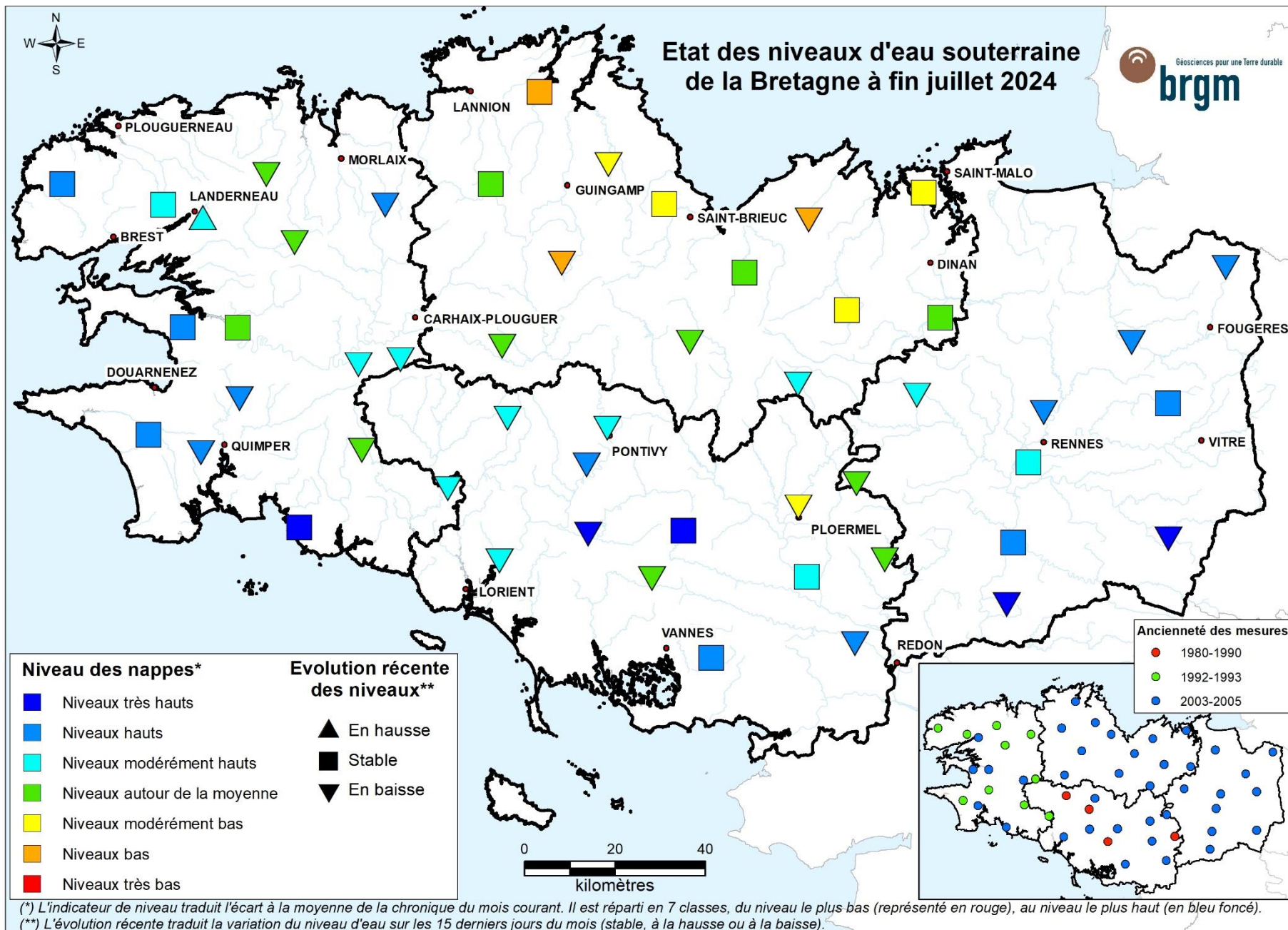
La carte régionale (cf. page suivante) montre un état de remplissage des aquifères à fin juillet surtout haut (27 % des piézomètres) par rapport aux moyennes des mois de juillet (comparaison à l'historique des mesures effectuées en juillet ; cf. encart de la carte page suivante). Cette situation, notamment visible dans le Finistère et l'Ille-et-Vilaine, s'explique par des pluies efficaces globalement suffisantes d'octobre 2023 à juillet 2024 qui ont permis une recharge correcte des nappes (cf. graphique de Bourg-des-Comptes en pages 4 et 5). Plusieurs piézomètres, surtout dans le Finistère et le Morbihan, présentent aussi des niveaux modérément hauts par rapport aux moyennes de juillet (24 % des stations ; cf. graphique de Pontivy p. 4 et 5). Au sud de la région, quelques piézomètres maintiennent des niveaux très hauts (10 % des piézomètres), suite à la pluviométrie excédentaire constatée entre octobre 2023 et avril 2024.

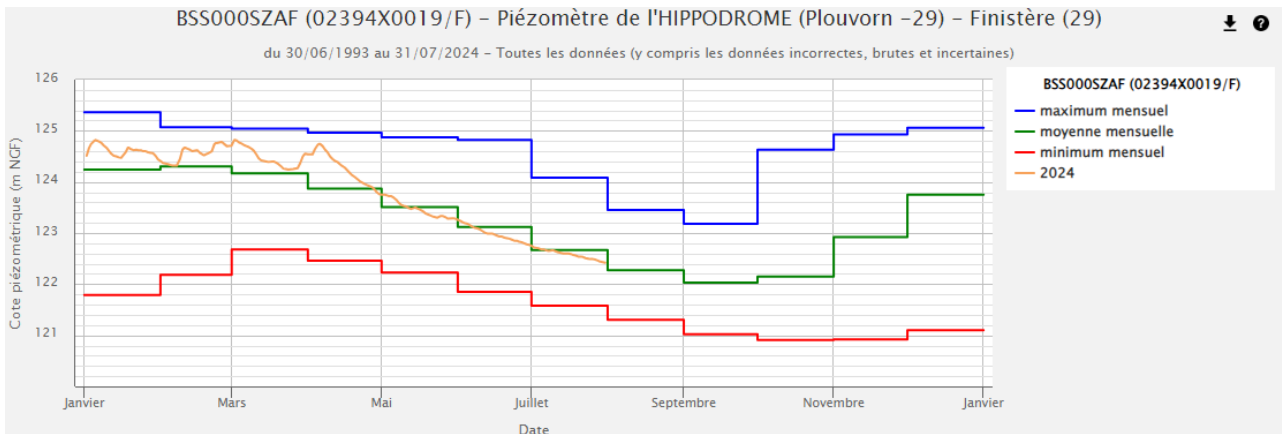
La carte présente également des niveaux conformes aux moyennes des mois de juillet (24 % des piézomètres ; cf. graphique de Plouvorn p. 4 et 5), suite à une recharge suffisante sur les 10 derniers mois dans ces secteurs.

Au nord de la région, en particulier dans les Côtes d'Armor, on observe des piézomètres à des niveaux modérément bas (10 % des stations ; cf. graphique de Trémeur p. 4 et 5) voire bas (5% des stations) par rapport aux moyennes de juillet. Ces points n'ont pas bénéficié de recharge depuis début avril, ce qui a entraîné une baisse quasi-continue des niveaux.

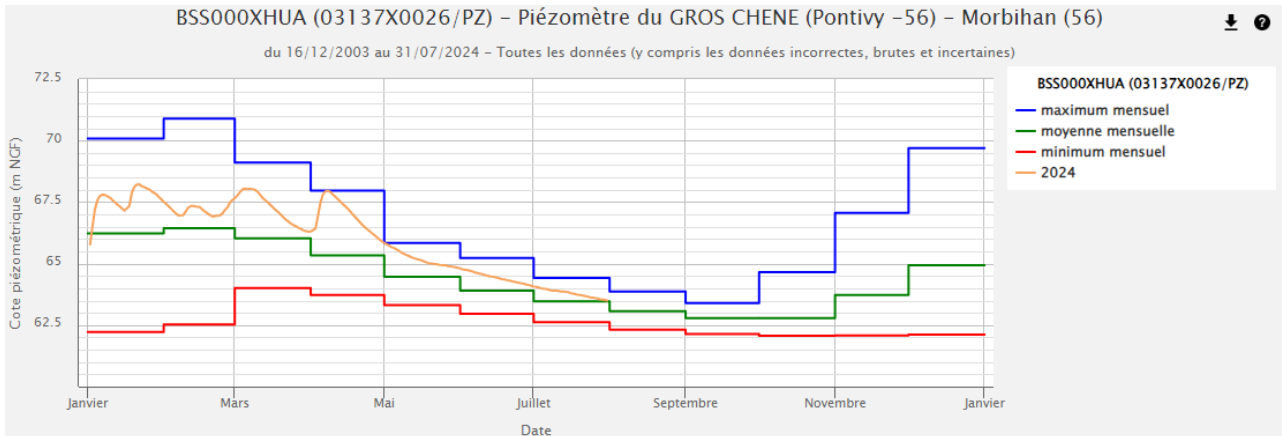
*Suite à un mois de juillet à pluviométrie contrastée mais globalement conforme aux normales, des petites pluies efficaces sont présentes localement mais les nappes bretonnes sont majoritairement en baisse. Les pluies sont supérieures aux « normales » sur les 10 derniers mois (octobre 2023 à juillet 2024) sauf dans les Côtes d'Armor. Les niveaux des nappes sont surtout hauts par rapport aux moyennes des mois de juillet et 61 % des niveaux des nappes de Bretagne restent au-dessus des normales.*

A Rennes, le 5 août 2024

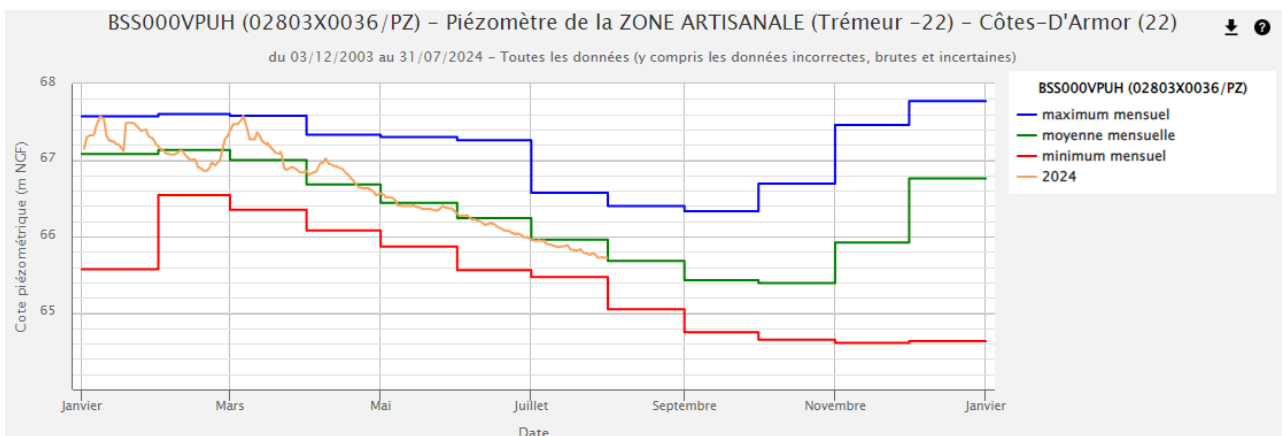




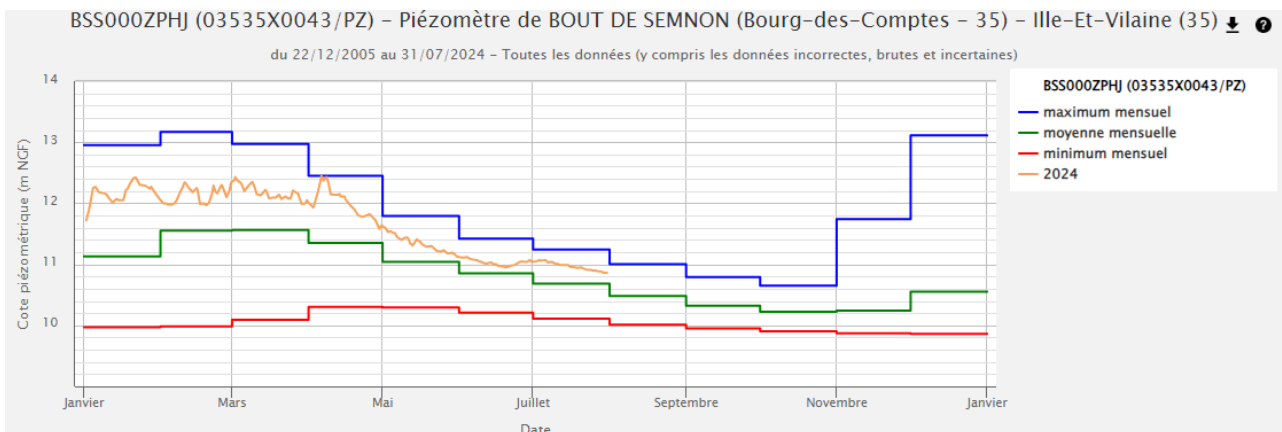
*Niveau de nappe à Plouvorn (29) en 2024 (BSS000SZAF)  
(altitude du repère de mesure du niveau de nappe : 125,98 m NGF)*



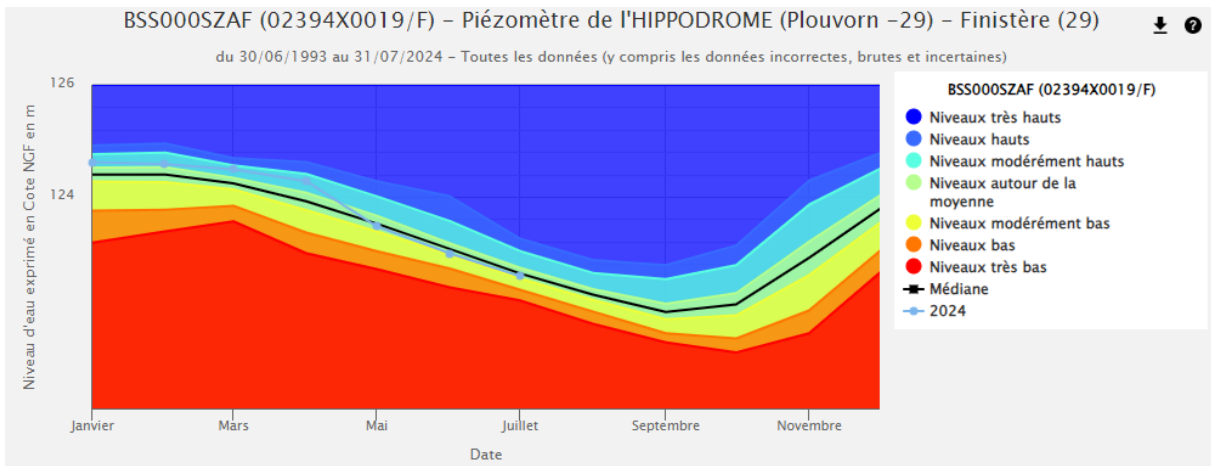
*Niveau de nappe à Pontivy (56) en 2024 (BSS000XHUA)  
(altitude du repère de mesure : 76,33 m NGF)*



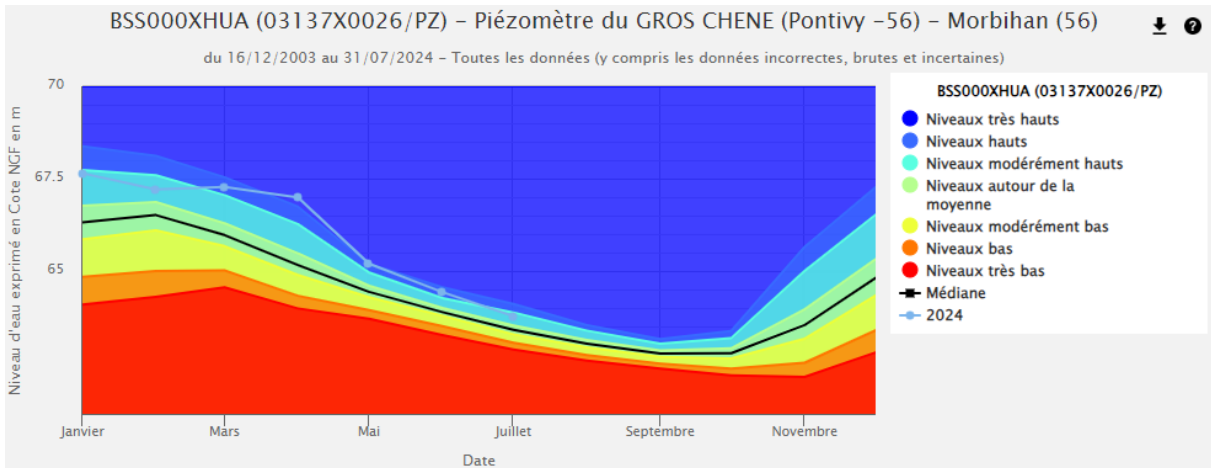
*Niveau de nappe à Trémeur (22) en 2024 (BSS000VPUH)  
(altitude du repère de mesure : 68,30 m NGF)*



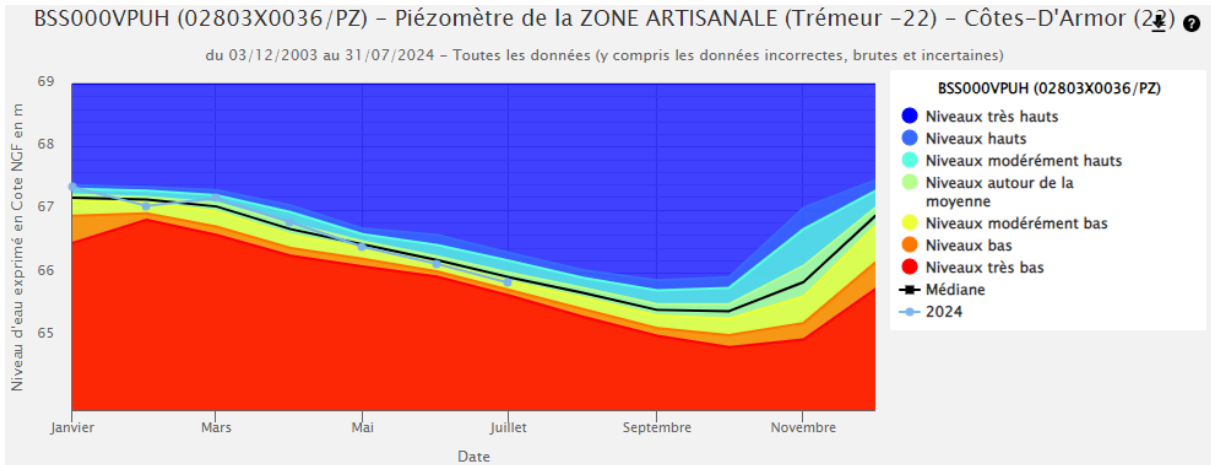
*Niveau de nappe à Bourg-des-Comptes (35) en 2024 (BSS000ZPHJ)  
(altitude du repère de mesure : 14,10 m NGF)*



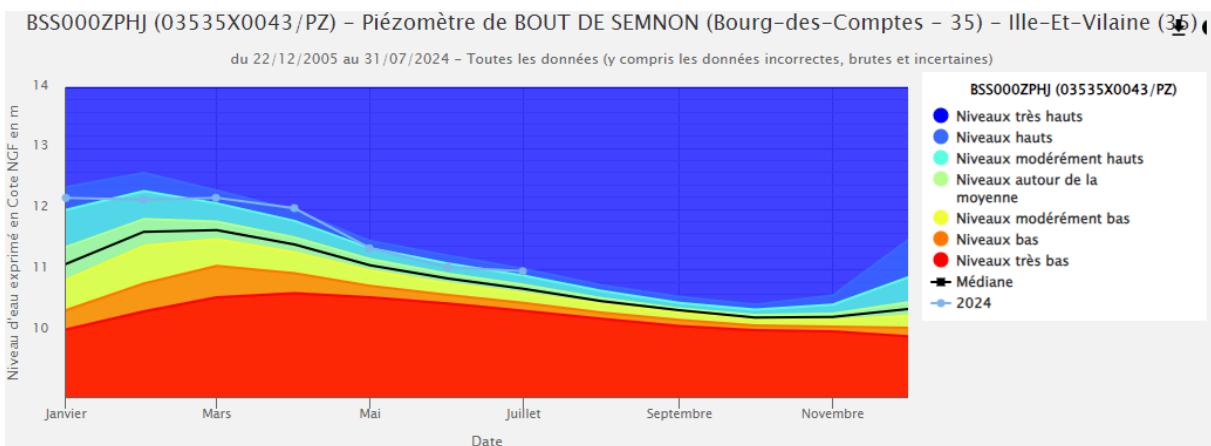
*Indicateur Piézométrique Standardisé (IPS) à Plouvorn (29) en 2024 (BSS000SZAF)*



*IPS à Pontivy (56) en 2024 (BSS000XHUA)*



*IPS à Trémeur (22) en 2024 (BSS000VPUH)*



*IPS à Bourg-des-Comptes (35) en 2024 (BSS000ZPHJ)*