

**RESEAU PIEZOMETRIQUE DE BRETAGNE  
 CONVENTION ONEMA-BRGM 2015  
 APPUI 2015 DU BRGM AUX SERVICES EN CHARGE DE LA POLICE DE L'EAU**

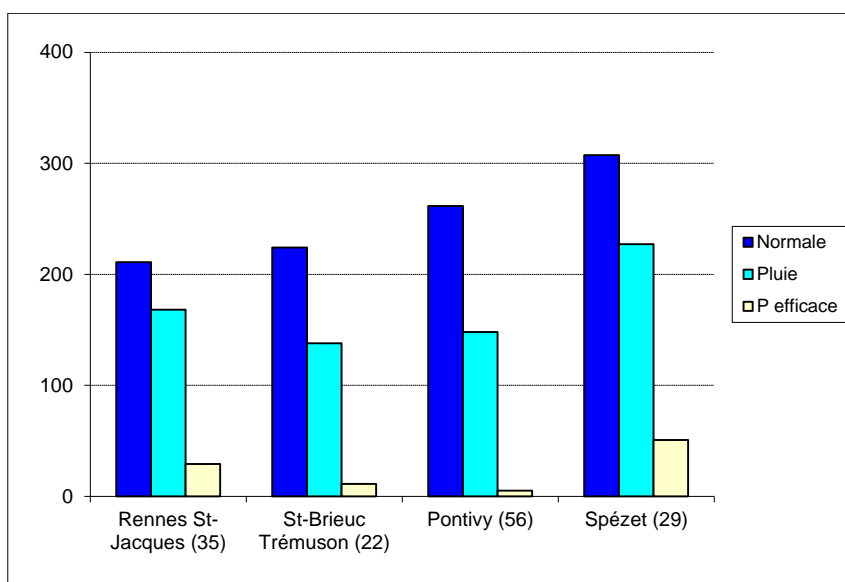
**Etat des nappes d'eau souterraine de la Bretagne à fin juin 2015**

*Des pluies très déficitaires en juin, des nappes en baisse,  
 des niveaux majoritairement conformes aux moyennes saisonnières*

Le bulletin précédent, édité fin mai 2015, a indiqué que la hausse des niveaux des nappes en Bretagne avait réellement commencé début novembre 2014. Ensuite, ces nappes se sont rechargées (hausse des niveaux) au rythme des excédents et des déficits de pluie. Les mois d'octobre-novembre 2014 et janvier-février 2015 ont été excédentaires, tandis que décembre 2014 et mars-avril-mai 2015 étaient déficitaires.

Cette tendance s'est poursuivie puisque le mois de juin a été très déficitaire (environ 25 % à 50 % de la « normale »).

Durant la période de mars à juin 2015, sur les quatre stations météorologiques mentionnées ci-après, les précipitations sont en-dessous de la « normale » : 80 % de la « normale » à la station de Rennes St-Jacques (35), 62 % à Trémuson (22), 57 % à Pontivy (56) et 74 % à Spézet (29).



*Pluies exprimées en mm entre mars et juin 2015 (données Météo-France)  
 Normales de pluie calculées sur la période 1971-2000 pour Rennes et Pontivy, sur 1986-2007 pour St-Brieuc,  
 et sur 1995-2007 pour Spézet (Météo-France)  
 Pluies efficaces exprimées en mm (calcul BRGM)*

Stations	Normale Pluie	Pluie	Pluie efficace
Rennes St-Jacques (35)	210.9	168.2	29.0
St-Brieuc Trémuson (22)	224.2	137.9	11.2
Pontivy (56)	261.5	148.1	5.1
Spézet (29)	307.4	227.2	50.8

Au droit des quatre stations météorologiques, les pluies efficaces<sup>(\*)</sup> calculées sur les 9 mois (octobre 2014 à juin 2015) ont été : présentes en octobre, puis plus importantes en novembre, décembre, janvier et février, très faibles en mars, faibles en avril, présentes en mai, et quasi-absentes en juin (minuscules recharges vers les 11-12 et 30 juin).

Grâce à ces pluies efficaces, les nappes bretonnes se sont rechargées en plusieurs fois (maximum d'intensité mi-janvier), et la baisse des niveaux s'est amorcée depuis début mars.

Sur les 4 derniers mois (mars à juin), les pluies efficaces sont assez faibles car elles représentent sur cette période : 17 % des pluies tombées à Rennes St-Jacques, 8 % à Trémuson, 3 % à Pontivy et 22 % à Spézet.

À titre d'exemple, 4 chroniques piézométriques mesurées en 2015 sont représentées en page 4 (source : BRGM Bretagne sur le site Internet ADES <http://www.ades.eaufrance.fr>).

#### Evolution récente des niveaux de nappe

Au niveau de la carte régionale (cf. page suivante), les nappes de Bretagne présentent quasiment toutes des niveaux en baisse (88 % des piézomètres du réseau). Cette baisse est observée en raison de l'arrêt des pluies efficaces (cf. graphiques de Saint-Hernin, de Ploërmel et de Louargat page 4).

La carte montre également quelques niveaux de nappe stables (12 % des piézomètres) notamment en Ille-et-Vilaine. Cette stabilité est liée à la légère recharge du 30 juin (séquence de baisse-hausse de niveau sur les 15 derniers jours du mois de juin ; cf. graphique d'Arbrissel en page 4).

Aucun niveau en hausse n'est observé.

#### Niveaux des nappes par rapport à la moyenne des mois de juin

La carte régionale (cf. page suivante) montre un état de remplissage des aquifères à fin juin majoritairement (56 % des piézomètres) proche de la moyenne saisonnière (comparaison par rapport aux mesures effectuées en juin au cours des années de mesure : depuis 1992-1993 pour 10 ouvrages du Finistère, depuis 1980-1990 pour 4 ouvrages du Morbihan, et depuis 2003-2004-2005 pour les autres ; cf. encart de la carte page suivante). Cette situation, visible principalement dans trois des quatre départements (Côtes d'Armor, Finistère et Ille-et-Vilaine), s'explique par une recharge suffisante des nappes d'octobre 2014 à juin 2015 (cf. graphiques de Louargat et Arbrissel en page 4).

Des niveaux de nappe inférieurs à la moyenne saisonnière sont également présents (31 % des stations) surtout dans le Morbihan. Dans ce département, les pluies efficaces des 4 derniers mois ont été très faibles. Les niveaux inférieurs à la moyenne saisonnière proviennent de niveaux plus élevés qui sont devenus, après la baisse printanière, inférieurs à cette moyenne à fin juin (cf. graphique de Ploërmel page 4).

Des niveaux de nappe supérieurs à la moyenne saisonnière sont aussi observés dans les quatre départements bretons. Ces niveaux étaient déjà supérieurs à la moyenne suite à la recharge de début mai (cf. graphique de Saint-Hernin en page 4).

Suite à un mois de juin à pluviométrie très déficitaire, les pluies efficaces sont faibles depuis mars et les nappes bretonnes sont quasiment toutes en baisse. Au cours des 9 derniers mois (octobre 2014 à juin 2015), les pluies sont un peu déficitaires. Les niveaux des nappes sont conformes ou inférieurs (Morbihan) aux moyennes saisonnières.

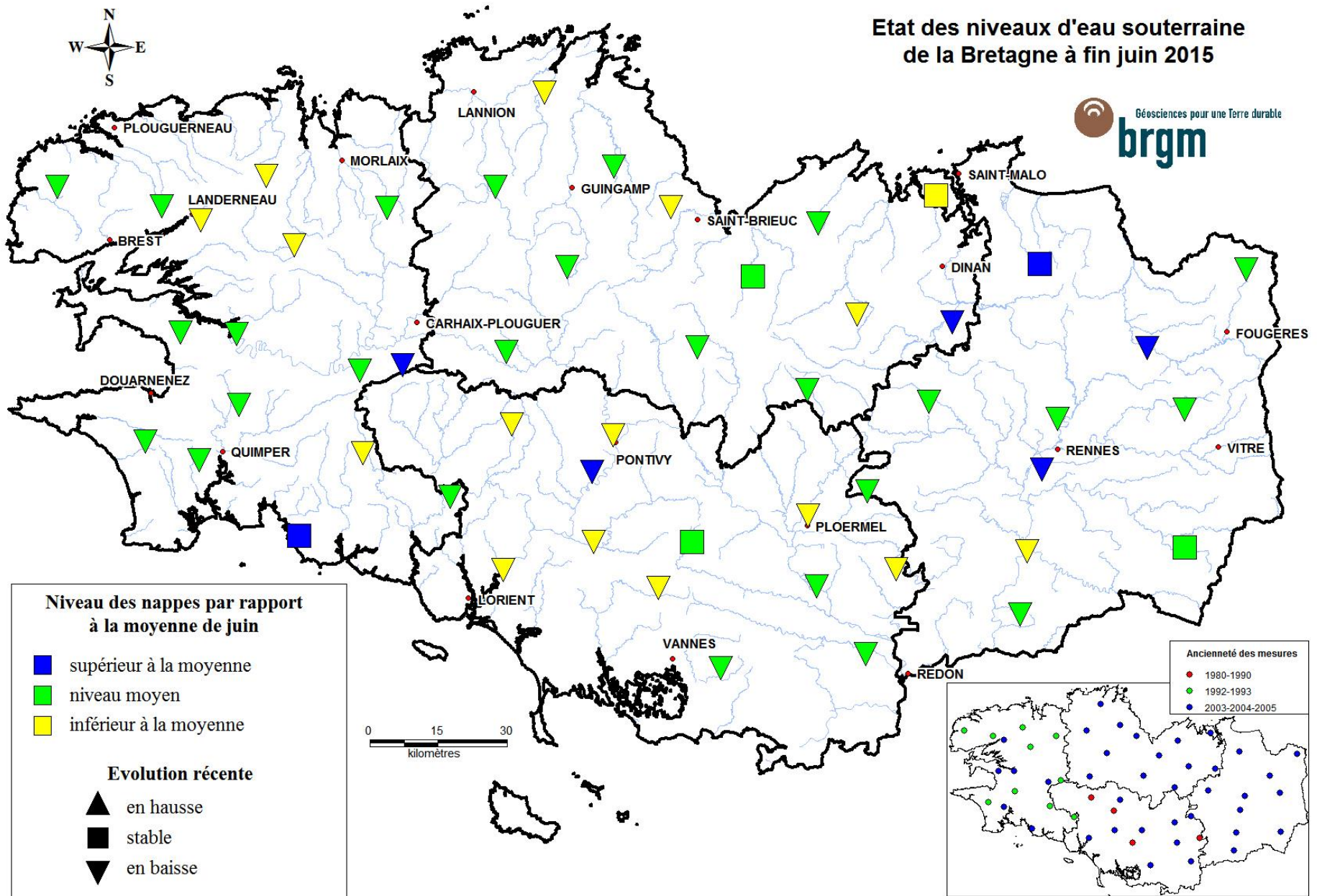
À Rennes, le 7 juillet 2015

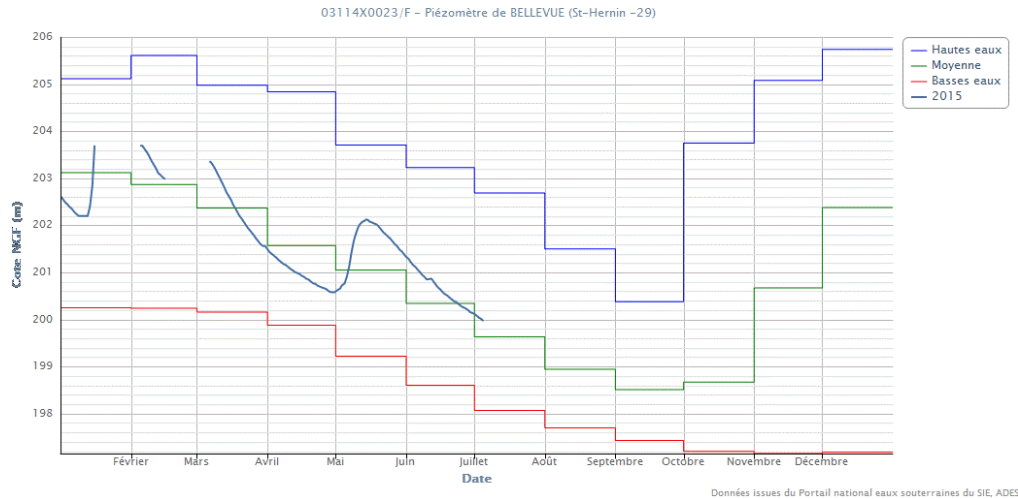
BRGM Bretagne - 2, rue de Jouanet - 35700 RENNES  
Tél : 02 99 84 26 70 - Fax : 02 99 84 26 79  
Contact : [b.mougin@brgm.fr](mailto:b.mougin@brgm.fr)

---

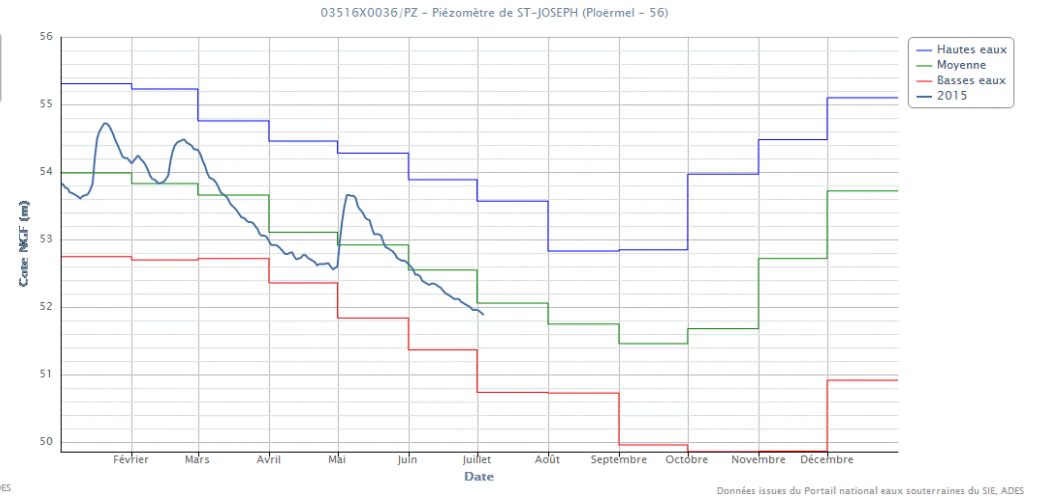
<sup>(\*)</sup> Les pluies efficaces correspondent à la part de précipitations qui ruisselle à la surface du sol et qui s'infiltré jusqu'à la nappe (le reste étant soit évaporé, soit utilisé par la végétation). En raison de l'élévation des températures et du développement de la végétation, ces pluies efficaces sont faibles d'avril à septembre, et plus importantes d'octobre à mars.

# Etat des niveaux d'eau souterraine de la Bretagne à fin juin 2015

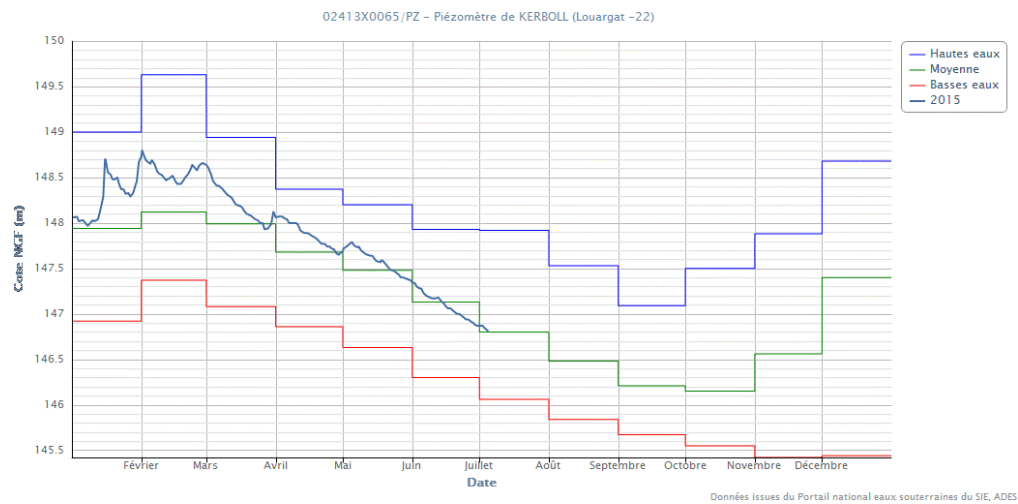




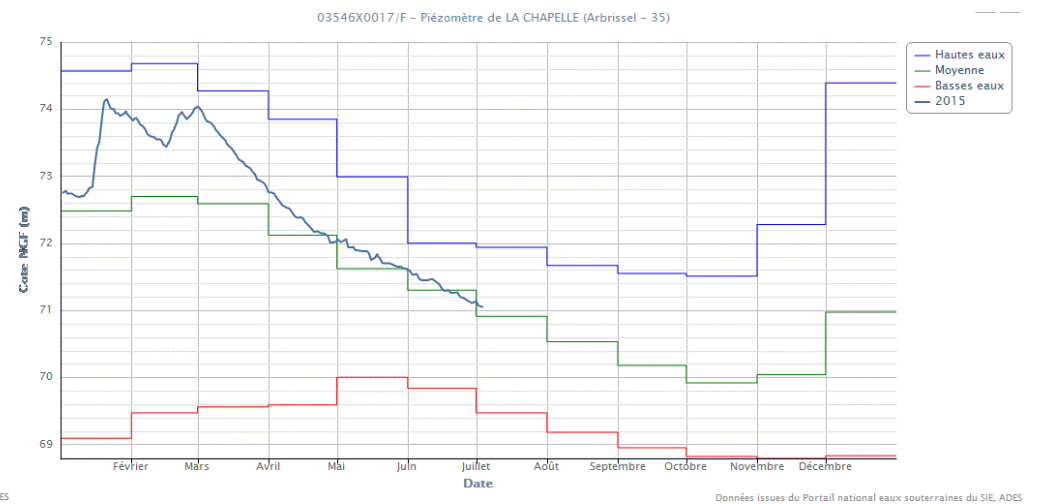
Niveau de nappe à Saint-Hernin (29) en 2015  
(n° Banque du Sous-Sol BRGM 03114X0023/F)



Niveau de nappe à Ploërmel (56) en 2015 (03516X0036/PZ)



Niveau de nappe à Louargat (22) en 2015 (02413X0065/PZ)



Niveau de nappe à Arbrissel (35) en 2015 (03546X0017/F)