

**RESEAU PIEZOMETRIQUE DE BRETAGNE
CONVENTION OFB-BRGM 2022
APPUI 2022 DU BRGM AUX SERVICES EN CHARGE DE LA POLICE DE L'EAU**

Etat des nappes d'eau souterraine de la Bretagne à fin mai 2022

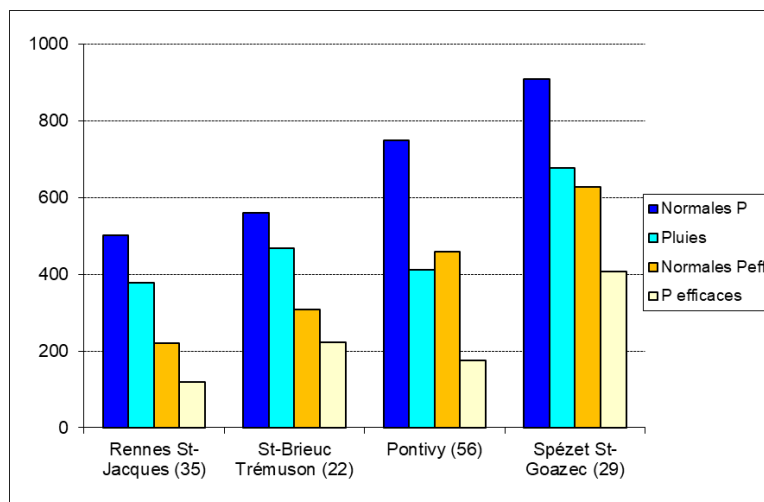
*Des pluies très déficitaires en mai, des nappes majoritairement en baisse,
des niveaux bas ou modérément bas par rapport aux moyennes des mois de mai*

Le bulletin précédent, édité fin avril 2022, a montré que la hausse des niveaux des nappes en Bretagne avait réellement commencé début octobre 2021.

Ensuite, ces nappes se sont rechargées (hausse des niveaux) au rythme des excédents et des déficits de pluie. La période très pluvieuse d'octobre 2021 (environ 1,2 fois la « normale ») a été suivie par six mois globalement déficitaires en pluie à l'échelle régionale (déficit d'environ 40 % en novembre, 20 % en décembre, 35 % en janvier et en février, 30% en mars et en avril). Cette tendance faiblement pluvieuse s'est poursuivie avec un mois de mai à pluviométrie très déficitaire (déficit d'environ 60 % à l'échelle régionale).

Durant la période d'octobre 2021 à mai 2022, sur les quatre stations météorologiques mentionnées ci-après, les précipitations sont inférieures aux « normales » : 75 % de la « normale » à la station de Rennes St-Jacques (35), 83 % à St-Brieuc Trémuson (22), 55 % à Pontivy (56) et 74 % à Spézet St-Goazec (29).

La situation est similaire en comparant les pluies efficaces à leurs « normales ».



*Pluies exprimées en mm entre octobre 2021 et mai 2022 (données Météo-France)
Normales de pluie calculées sur la période 1981-2010 pour Rennes-Pontivy-Spézet
et sur 1985-2010 pour St-Brieuc (Météo-France)
Pluies efficaces exprimées en mm (calcul BRGM)
Normales de pluies efficaces calculées sur la période 2006-2020 (BRGM)*

Stations	Normales Pluie	Pluies	Normales Peff	Pluies efficaces
Rennes St-Jacques (35)	501.4	377.0	221.4	118.5
St-Brieuc Trémuson (22)	559.6	467.4	308.0	222.4
Pontivy (56)	750.0	410.7	458.4	176.4
Spézet St-Goazec (29)	909.0	676.4	628.5	407.4

Au droit des quatre stations météorologiques, les pluies efficaces^(*) calculées sur les 8 derniers mois (octobre 2021 à mai 2022) ont été : bien présentes en octobre-novembre, fortes en décembre, bien présentes en janvier, plus faibles en février-mars-avril et quasi-absentes en mai (quelques pluies efficaces ont eu lieu localement les 14, 22 et 28 mai).

De ce fait, la recharge des nappes, qui se fait grâce à ces pluies efficaces, a commencé en octobre 2021 sur une partie des nappes bretonnes et s'est généralisée début décembre puis s'est interrompue momentanément durant les périodes moins pluvieuses (fin décembre 2021, fin janvier 2022, puis à partir de fin février 2022).

Sur les 8 derniers mois, ces pluies efficaces sont hétérogènes selon les secteurs bretons : elles représentent sur la période considérée 31 % des pluies tombées à Rennes St-Jacques, 48 % à St-Brieuc Trémuson, 43 % à Pontivy et 60 % à Spézet St-Goazec.

A titre d'exemple, 4 chroniques piézométriques mesurées en 2022 sont représentées en page 4 (source : BRGM Bretagne, d'après le site internet ADES <https://ades.eaufrance.fr/>).

Evolution récente des niveaux de nappe

Au niveau de la carte régionale (cf. page suivante), une grande majorité des nappes de Bretagne présente un niveau en baisse (67 % des piézomètres du réseau). Cette baisse est observée sur l'ensemble de la région et de manière généralisée dans le Finistère, dans les secteurs où les pluies efficaces de mai ont été absentes (cf. graphiques de Pluguffan, Bonnemain et Pontivy en page 4).

La carte montre également des niveaux de nappe stables (33 % des piézomètres), dans le Morbihan, les Côtes d'Armor et l'Ille-et-Vilaine. Cette stabilité est liée aux petites pluies efficaces de fin mai qui ont entraîné localement de faibles recharges momentanées (séquence de baisse-hausse-baisse des niveaux sur les 15 derniers jours du mois de mai ; cf. graphique du Quiou en page 4).

Aucun niveau de nappe en hausse n'est observé.

Niveaux des nappes par rapport aux moyennes des mois de mai

La carte régionale (cf. page suivante) montre un état de remplissage des aquifères à fin mai principalement (41 % des piézomètres) bas par rapport aux moyennes des mois de mai (comparaison par rapport aux mesures effectuées en mai ; cf. encart de la carte page suivante). Cette situation, surtout visible dans le Finistère mais aussi en Ille-et-Vilaine et dans le Morbihan (cf. graphique de Pluguffan en p. 4 et 5), s'explique une vidange régulière des réservoirs souterrains depuis février 2022 et par le déficit pluviométrique des 7 derniers mois. Certains piézomètres présentent même des niveaux très bas par rapport aux moyennes de mai (18 % des stations ; cf. graphique de Pontivy en p. 4 et 5). Des niveaux modérément bas par rapport aux moyennes des mois de mai sont également observés (29% des piézomètres) dans les 4 départements bretons (cf. graphique du Quiou en p. 4 et 5).

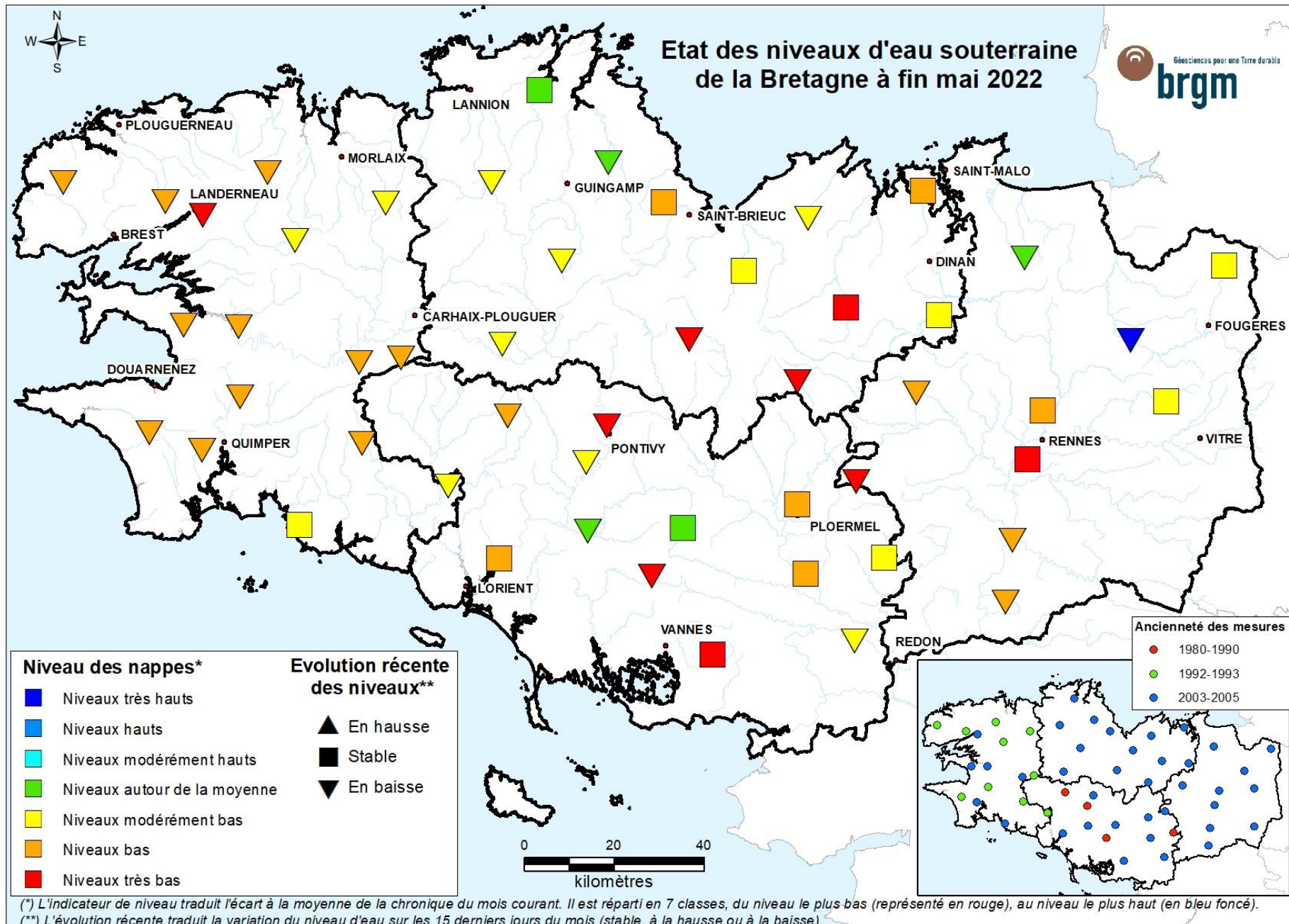
Quelques niveaux de nappe conformes aux moyennes des mois de mai sont aussi présents (10 % des piézomètres ; cf. graphique de Bonnemain en p. 4 et 5). Ils sont liés à des pluies efficaces suffisantes localement d'octobre 2021 à mai 2022, qui ont permis, dans certains secteurs, une recharge correcte des nappes. Le piézomètre de Mézières-sur-Couesnon affiche même avec un niveau très haut par rapport aux moyennes de mai.

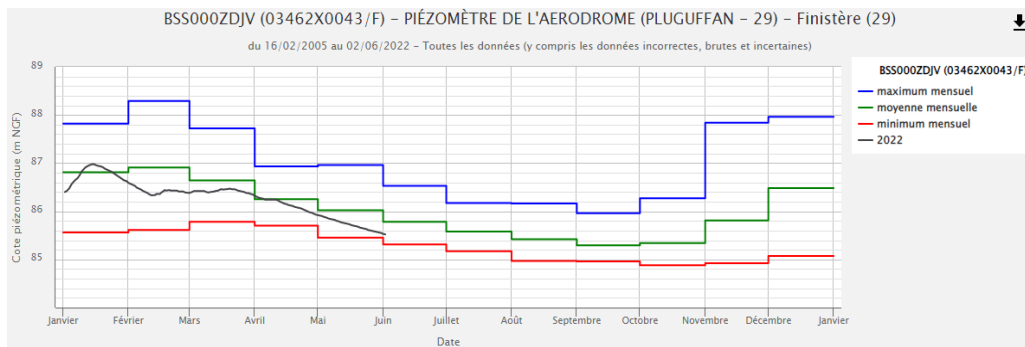
Suite à un mois de mai à pluviométrie fortement déficitaire, les pluies efficaces sont très faibles et les nappes bretonnes sont majoritairement en baisse. Au cours des 8 derniers mois, les pluies ont été très inférieures aux « normales » à l'échelle régionale. Les niveaux des nappes sont surtout bas ou modérément bas par rapport aux moyennes des mois de mai.

A Rennes, le 7 juin 2022

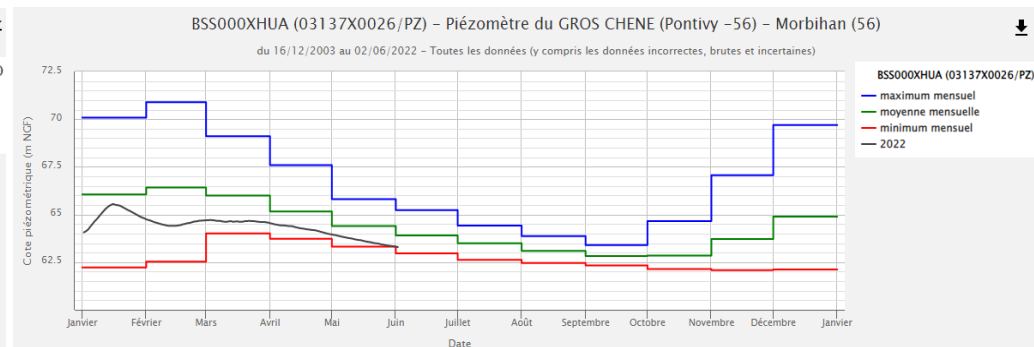
BRGM Bretagne - 2, rue de Jouanet - 35700 RENNES
Tél : 02 99 84 26 70 - Fax : 02 99 84 26 79
Contact : f.lucassou@brgm.fr

^(*) Les pluies efficaces correspondent à la part de précipitations qui ruisselle à la surface du sol et qui s'infiltré jusqu'à la nappe (le reste étant soit évaporé, soit utilisé par la végétation). En raison de l'élévation des températures et du développement de la végétation, ces pluies efficaces sont faibles d'avril à septembre, et plus importantes d'octobre à mars.

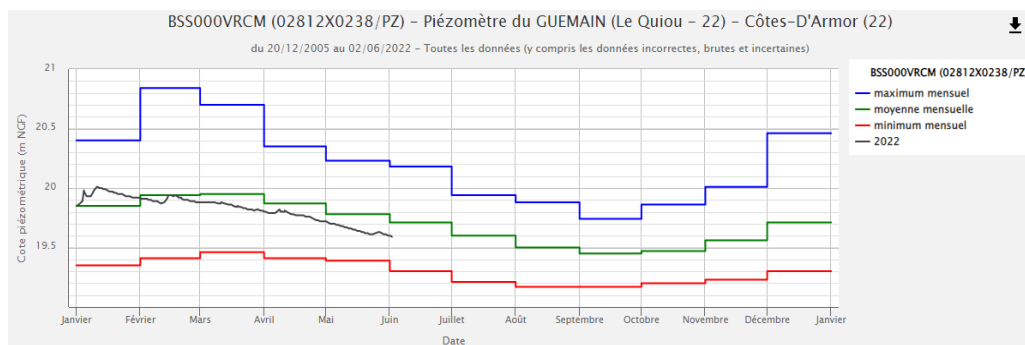




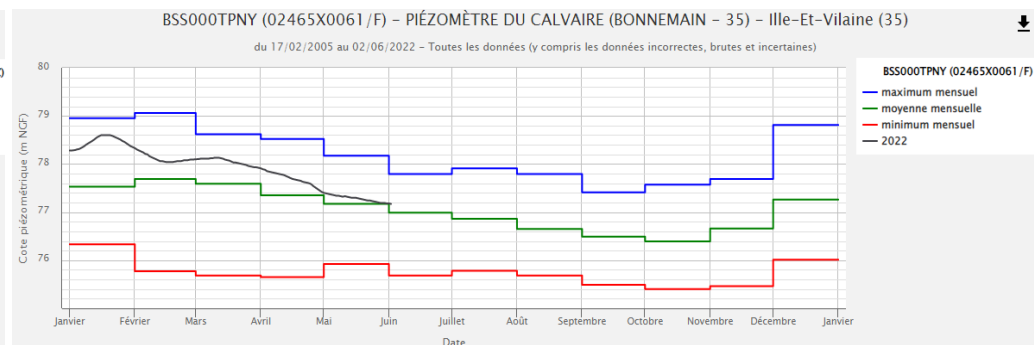
*Niveau de nappe à Pluguffan (29) en 2022 (03462X0043/F)
(altitude du repère de mesure du niveau de nappe : 93,2 m NGF)*



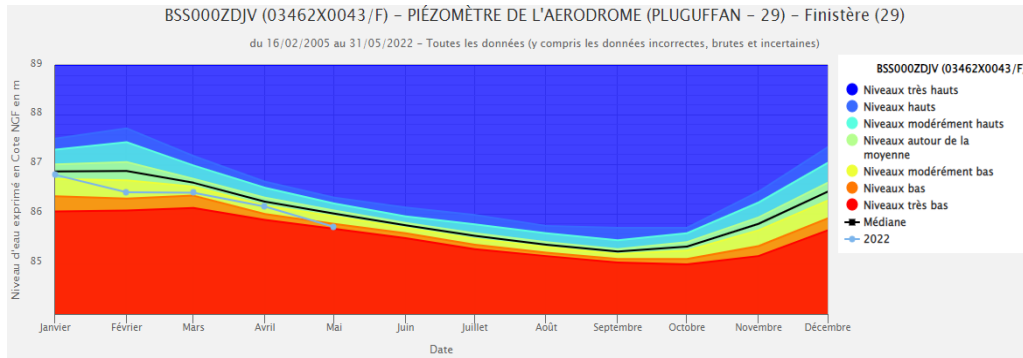
*Niveau de nappe à Pontivy (56) en 2022 (03137X0026/PZ)
(altitude du repère de mesure : 76,33 m NGF)*



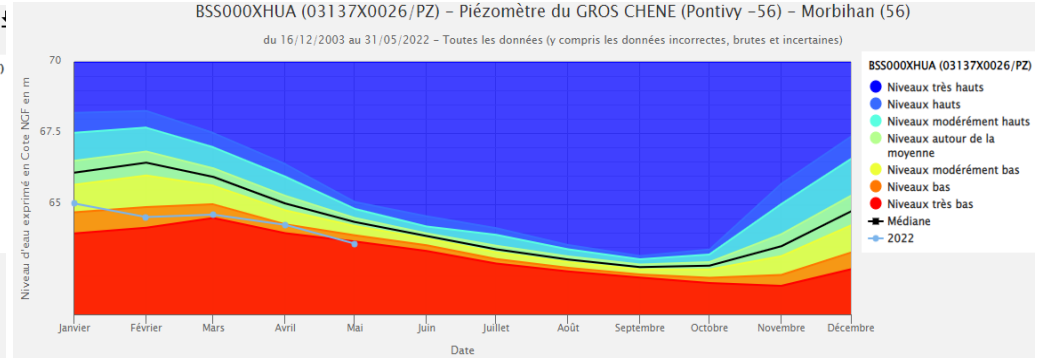
*Niveau de nappe au Quiou (22) en 2022 (02812X0238/PZ)
(altitude du repère de mesure : 21,1 m NGF)*



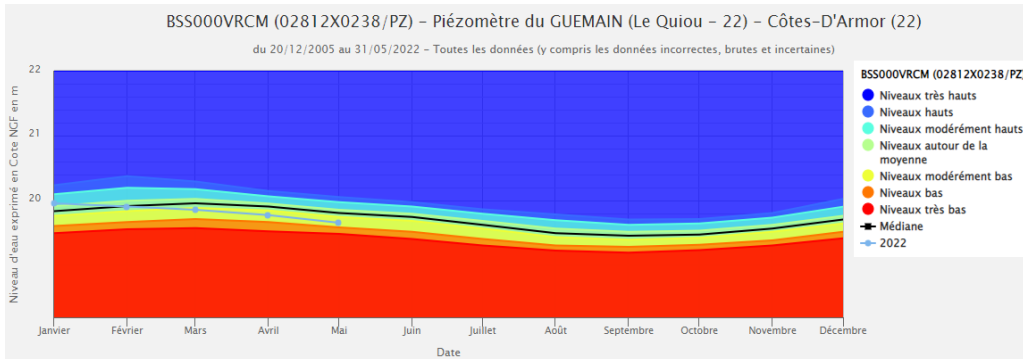
*Niveau de nappe à Bonnemain (35) en 2022 (02465X0061/F)
(altitude du repère de mesure : 85,15 m NGF)*



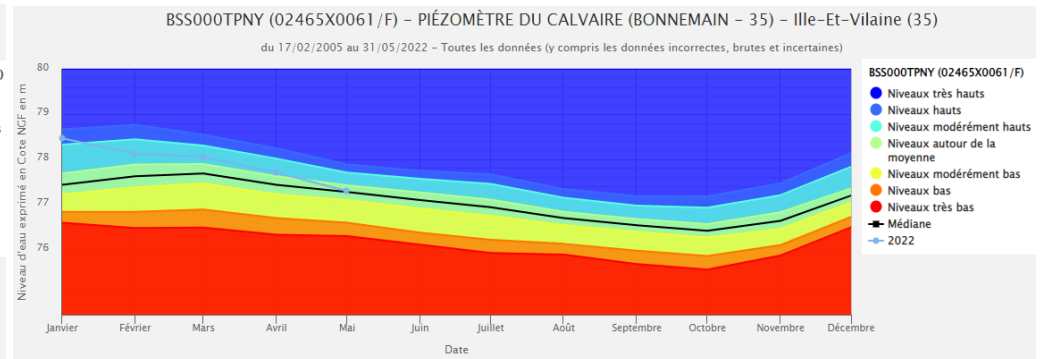
Indicateur Piézométrique Standardisé (IPS) à Pluguffan (29) en 2022 (03462X0043/F)



IPS à Pontivy (56) en 2022 (03137X0026/PZ)



IPS au Quiou (22) en 2022 (02812X0238/PZ)



IPS à Bonnemain (35) en 2022 (02465X0061/F)