

**RESEAU PIEZOMETRIQUE DE BRETAGNE
CONVENTION ONEMA-BRGM 2015
APPUI 2015 DU BRGM AUX SERVICES EN CHARGE DE LA POLICE DE L'EAU**

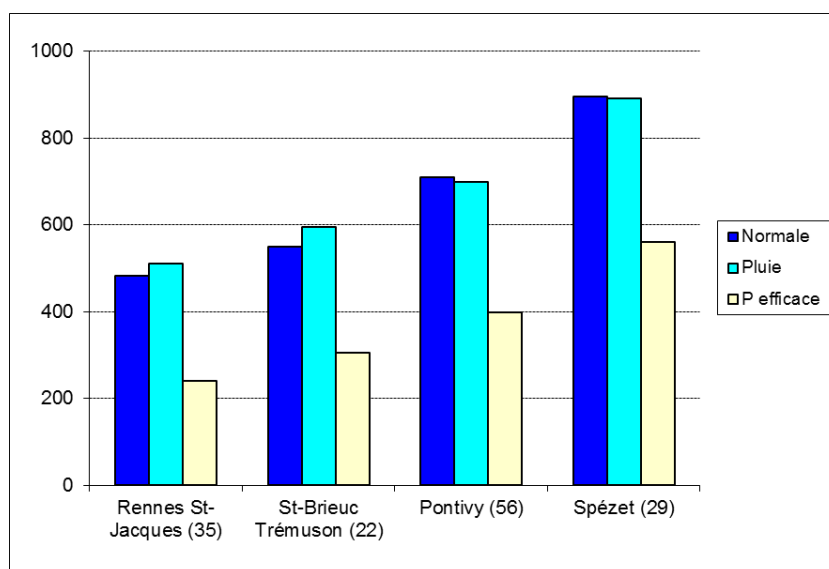
Etat des nappes d'eau souterraine de la Bretagne à fin mai 2015

*Des pluies déficitaires en mai, des nappes majoritairement en baisse,
des niveaux supérieurs ou proches de la moyenne saisonnière*

Le bulletin précédent, édité fin avril 2015, a montré que la hausse des niveaux des nappes en Bretagne avait réellement commencé début novembre 2014.

Ensuite, les nappes se sont rechargées (hausse des niveaux) au rythme des excédents et des déficits de pluie. Les mois d'octobre-novembre 2014 et janvier-février 2015 ont été excédentaires, tandis que décembre 2014 et mars 2015 ont été déficitaires. La pluviométrie du mois d'avril a été quasi-normale alors que celle du mois de mai déficitaire (environ 80% de la « normale »), notamment au nord de la région.

Durant la période d'octobre 2014 à mai 2015, sur les quatre stations météorologiques mentionnées ci-après, les précipitations sont proches des « normales » : 106 % de la « normale » à la station de Rennes St-Jacques (35), 108 % à Trémuson (22), 99 % à Pontivy (56) et 100 % à Spézet (29).



*Pluies exprimées en mm entre octobre 2014 et mai 2015 (données Météo-France)
Normales de pluie calculées sur la période 1971-2000 pour Rennes et Pontivy, sur 1986-2007 pour St-Brieuc,
et sur 1995-2007 pour Spézet (Météo-France)
Pluies efficaces exprimées en mm (calcul BRGM)*

| Stations | Normale Pluie | Pluie | Pluie efficace |
|-------------------------|---------------|-------|----------------|
| Rennes St-Jacques (35) | 483.0 | 509.7 | 240.4 |
| St-Brieuc Trémuson (22) | 549.6 | 595.7 | 305.7 |
| Pontivy (56) | 708.5 | 698.7 | 398.4 |
| Spézet (29) | 896.1 | 891.9 | 559.3 |

Au droit des quatre stations météorologiques, les pluies efficaces^(*) calculées sur les 8 derniers mois (octobre 2014 à mai 2015) ont été assez régulières : présentes en octobre, puis plus importantes en novembre, décembre, janvier et février, très faibles en mars, faibles en avril et plus importantes en mai (recharge ponctuelle en tout début de mois).

De ce fait, la recharge des nappes, qui se fait grâce à ces pluies efficaces, a commencé début novembre 2014 puis s'est interrompue momentanément durant les périodes moins pluvieuses (début décembre 2014, de fin décembre à début janvier 2015, en mars-avril 2015 et fin mai 2015).

Sur les 8 derniers mois, ces pluies efficaces sont hétérogènes selon les secteurs bretons : elles représentent sur la période considérée 47 % des pluies tombées à Rennes St-Jacques, 51 % à Trémuson, 57 % à Pontivy et 63 % à Spézet.

À titre d'exemple, 4 chroniques piézométriques mesurées en 2015 sont représentées en page 4 (source : BRGM Bretagne sur le site Internet ADES <http://www.ades.eaufrance.fr>).

Evolution récente des niveaux de nappe

Au niveau de la carte régionale (cf. page suivante), les nappes de Bretagne présentent des niveaux majoritairement en baisse (76 % des piézomètres du réseau), visibles dans les quatre départements. Cette baisse est observée en raison de l'arrêt des pluies efficaces (cf. graphiques de Pencran, Plouguenast et La Noé Blanche page 4).

La carte montre également des niveaux de nappe stables (24 % des piézomètres), notamment en Ille-et-Vilaine. Cette stabilité est liée aux pluies survenues au début du mois de mai qui ont interrompu la baisse des niveaux et qui ont entraîné une recharge momentanée (cf. graphiques de Theix en page 4).

Aucun niveau en hausse n'est observé.

Niveaux des nappes par rapport à la moyenne des mois de mai

La carte régionale (cf. page suivante) montre un état de remplissage des aquifères à fin mai principalement (61 % des piézomètres) supérieur à la moyenne saisonnière (comparaison par rapport aux mesures effectuées en mai au cours des années de mesure : depuis 1992-1993 pour 10 ouvrages du Finistère, depuis 1980-1990 pour 4 ouvrages du Morbihan, et depuis 2003-2004-2005 pour les autres ; cf. encart de la carte page suivante). Ces niveaux, visibles surtout à l'ouest de la région, sont consécutifs à des précipitations conformes aux normales sur les 8 derniers mois et à la recharge importante du début du mois de mai (cf. graphiques de Pencran et Plouguenast en page 4).

Des niveaux de nappe proches de la moyenne saisonnière sont également bien présents (29 % des stations), notamment en Ille-et-Vilaine et dans les Côtes d'Armor, où la pluviométrie a été légèrement supérieure à la « normale » durant les 8 derniers mois (cf. graphiques de La Noé Blanche en p. 4).

Des niveaux de nappe inférieurs à la moyenne saisonnière sont encore visibles mais il sont moins fréquents que fin avril, grâce à la recharge observée début mai.

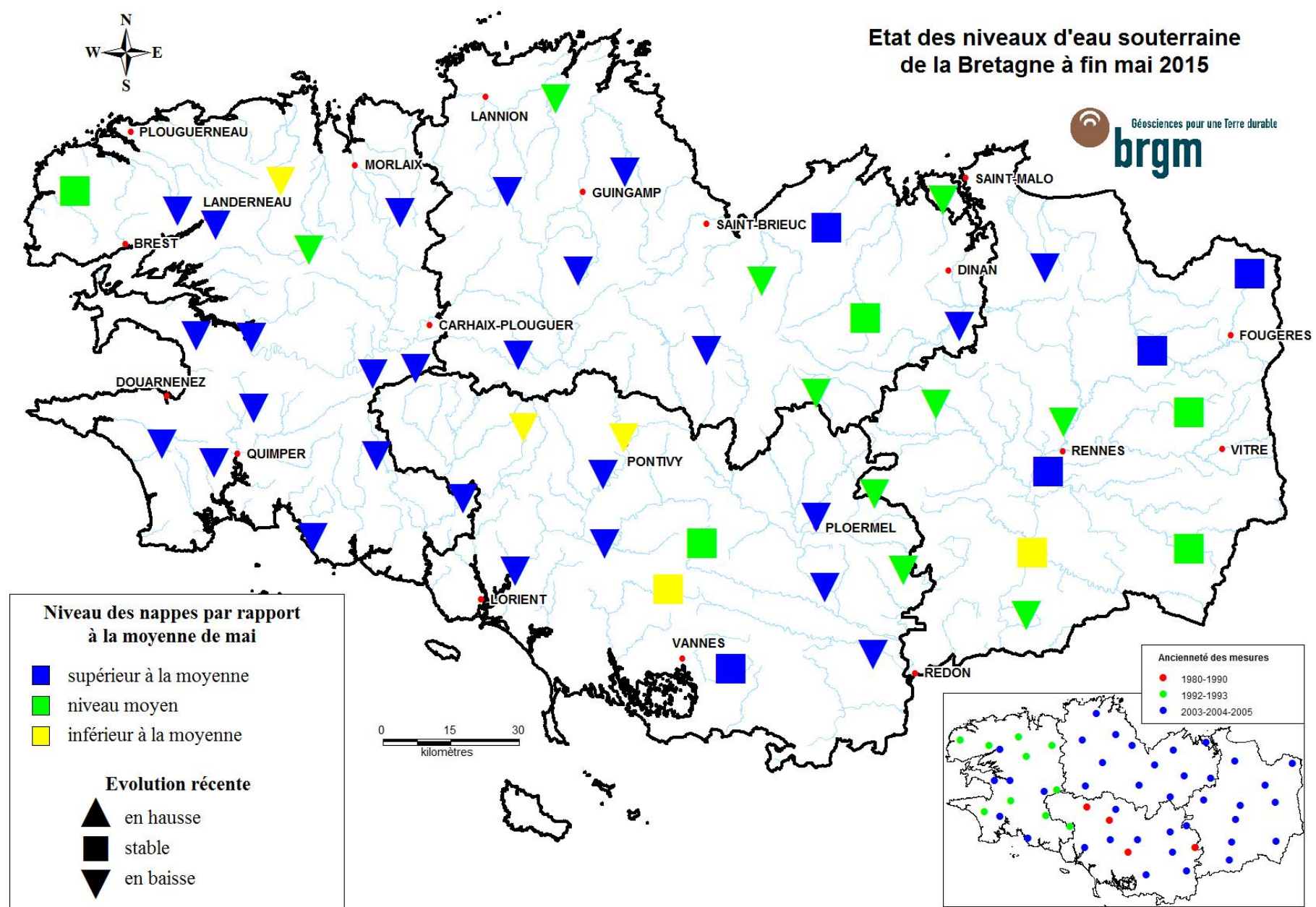
Suite à un mois de mai à pluviométrie déficitaire, les pluies efficaces se sont affaiblies à partir du milieu du mois et les nappes bretonnes sont majoritairement en baisse. Au cours des 8 derniers mois, les pluies ont été conformes aux « normales ». Les niveaux des nappes sont supérieurs ou proches de la moyenne saisonnière.

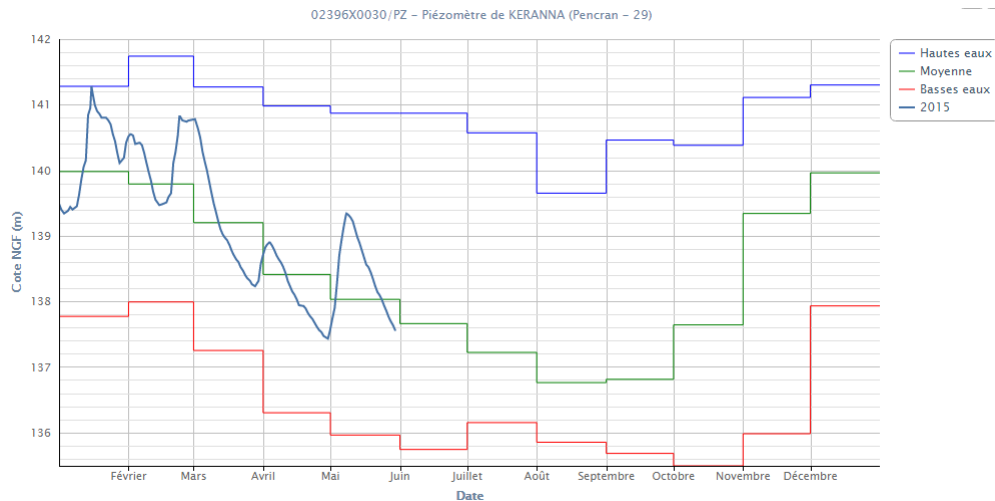
À Rennes, le 5 juin 2015

BRGM Bretagne - 2, rue de Jouanet - 35700 RENNES
Tél : 02 99 84 26 70 - Fax : 02 99 84 26 79
Contact : f.lucassou@brgm.fr

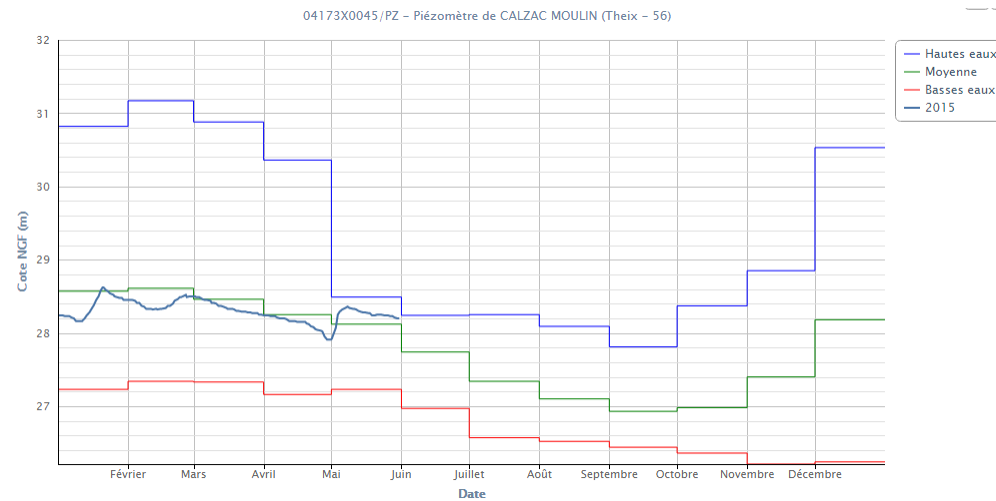
^(*) Les pluies efficaces correspondent à la part de précipitations qui ruisselle à la surface du sol et qui s'infiltré jusqu'à la nappe (le reste étant soit évaporé, soit utilisé par la végétation). En raison de l'élévation des températures et du développement de la végétation, ces pluies efficaces sont faibles d'avril à septembre, et plus importantes d'octobre à mars.

Etat des niveaux d'eau souterraine de la Bretagne à fin mai 2015

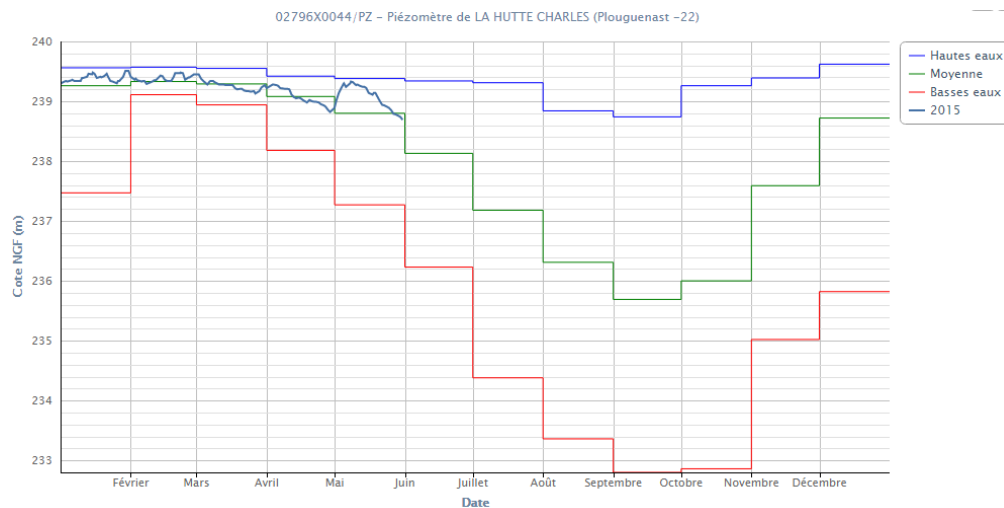




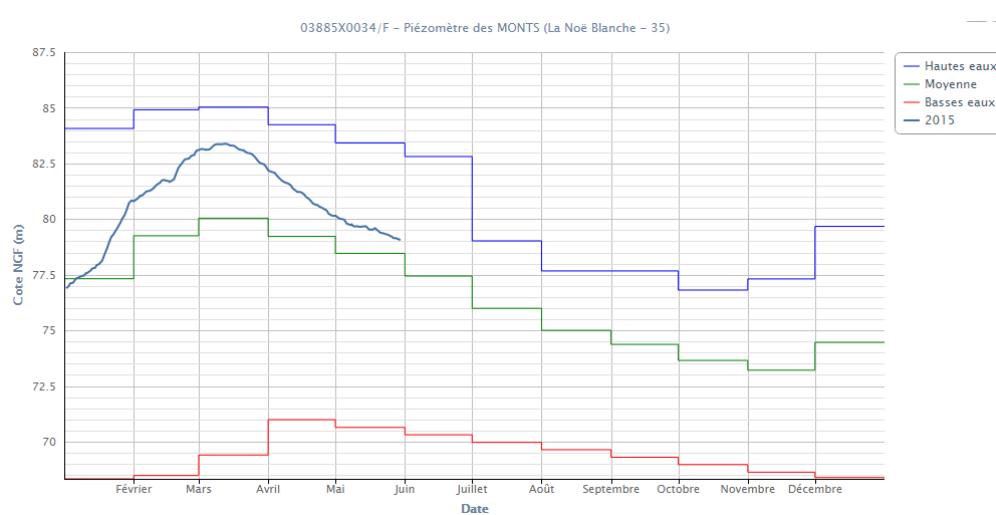
Niveau de nappe à Pencran (29) en 2015
(n° Banque du Sous-Sol BRGM 02396X0030/PZ)



Niveau de nappe à Theix (56) en 2015 (04173X0045/PZ)



Niveau de nappe à Plouguenast (22) en 2015 (02796X0044/PZ)



Niveau de nappe à La Noé Blanche (35) en 2015 (03885X0034/F)