

**RESEAU PIEZOMETRIQUE DE BRETAGNE  
CONVENTION AFB-BRGM 2019  
APPUI 2019 DU BRGM AUX SERVICES EN CHARGE DE LA POLICE DE L'EAU**

**Etat des nappes d'eau souterraine de la Bretagne à fin avril 2019**

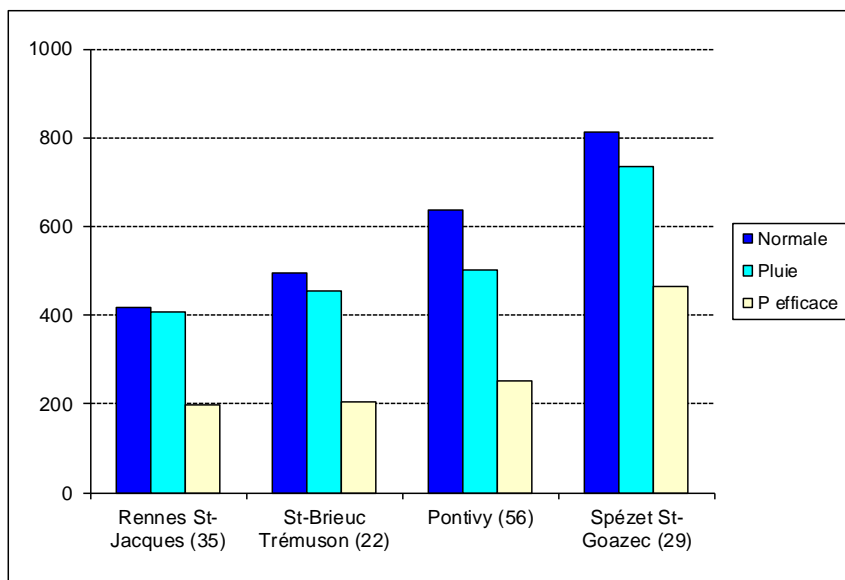
*Des pluies un peu déficitaires en avril, des nappes souvent en baisse,  
des niveaux majoritairement conformes aux « normales » saisonnières*

Le bulletin précédent, édité fin mars 2019, a montré que la hausse des niveaux des nappes en Bretagne avait réellement commencé début novembre 2018.

Ensuite, ces nappes se sont rechargées (hausse des niveaux) au rythme des excédents et des déficits de pluie. Les mois d'octobre et novembre 2018 ont été excédentaires, tandis que décembre 2018 puis janvier-février-mars 2019 étaient déficitaires.

Cette tendance s'est poursuivie avec un mois d'avril à pluviométrie un peu déficitaire (déficit en moyenne de 10 % sur la Bretagne).

Durant la période d'octobre 2018 à avril 2019, sur les quatre stations météorologiques mentionnées ci-après, les précipitations sont en-dessous des « normales » : 98 % de la « normale » à la station de Rennes St-Jacques (35), 92 % à St-Brieuc Trémuson (22), 79 % à Pontivy (56) et 90 % à Spézet St-Goazec (29).



*Pluies exprimées en mm entre octobre 2018 et avril 2019 (données Météo-France)  
Normales de pluie calculées sur la période 1971-2000 pour Rennes et Pontivy, sur 1986-2007 pour St-Brieuc,  
et sur 1995-2007 pour Spézet St-Goazec (Météo-France)  
Pluies efficaces exprimées en mm (calcul BRGM)*

Stations	Normale Pluie	Pluie	Pluie efficace
Rennes St-Jacques (35)	418.0	408.0	197.7
St-Brieuc Trémuson (22)	493.5	454.9	202.8
Pontivy (56)	636.3	501.0	251.4
Spézet St-Goazec (29)	813.7	736.2	465.0

Au droit des quatre stations météorologiques, les pluies efficaces<sup>(\*)</sup> calculées sur les 7 mois (octobre 2018 à avril 2019) ont été : faibles en octobre, puis plus présentes en novembre, importantes en décembre-janvier-février, faibles en mars et encore plus faibles en avril (quelques pluies efficaces ont cependant eu lieu vers les 5 et 22 avril).

De ce fait, la recharge des nappes, qui se fait grâce à ces pluies efficaces, a commencé en novembre 2018 puis s'est interrompue momentanément durant les périodes moins pluvieuses (fin décembre 2018, mi-février 2019, mi-mars et mi-avril 2019).

Sur les 7 derniers mois, ces pluies efficaces sont hétérogènes selon les secteurs bretons : elles représentent sur la période considérée 48 % des pluies tombées à Rennes St-Jacques, 45 % à St-Brieuc Trémuson, 50 % à Pontivy et 63 % à Spézet St-Goazec.

A titre d'exemple, 4 chroniques piézométriques mesurées en 2019 sont représentées en page 4 (source : BRGM Bretagne sur le site Internet ADES <http://www.ades.eaufrance.fr>).

#### Evolution récente des niveaux de nappe

Au niveau de la carte régionale (cf. page suivante), les nappes de Bretagne présentent un niveau souvent en baisse (56 % des piézomètres du réseau). Cette baisse est observée dans les 4 départements bretons, là où recharge d'avril a été absente ou faible (cf. graphiques de Plouvorn et Ploërmel en page 4).

La carte montre également plusieurs niveaux de nappe stables (42 % des piézomètres) sur toute la région. Cette stabilité est visible dans les secteurs où les petites pluies efficaces autour du 22 avril ont entraîné des recharges momentanées (séquence baisse-hausse-baisse de niveau sur les 15 derniers jours du mois d'avril ; cf. graphiques de Pommerit-Jaudy et Arbrissel en page 4).

Le niveau de nappe en hausse, situé à Mézières-sur-Couesnon (35), témoigne d'une recharge bien présente en avril.

#### Niveaux des nappes par rapport à la « normale » des mois d'avril

La carte régionale (cf. page suivante) montre un état de remplissage des aquifères à fin avril majoritairement (44 % des piézomètres) conforme à la « normale » saisonnière (comparaison par rapport aux mesures effectuées en avril au cours des années de mesure : depuis 1992-1993 pour 10 ouvrages du Finistère, depuis 1980-1990 pour 4 ouvrages du Morbihan, et depuis 2003-2004-2005 pour les autres ; cf. encart de la carte page suivante). Cette situation, bien visible dans le Finistère et le Morbihan (cf. graphiques de Plouvorn et Ploërmel en pages 4 et 5), s'explique par des pluies efficaces suffisantes d'octobre 2018 à avril 2019 qui ont permis une recharge correcte des nappes.

Des niveaux de nappe inférieurs à la « normale » sont aussi présents (31 % des piézomètres). Ces niveaux bas (cf. graphique d'Arbrissel en pages 4 et 5), bien répartis dans les 4 départements bretons, sont liés au déficit pluviométrique des derniers mois. 5 piézomètres, situés au Nord-Est de la région, affichent même des niveaux très inférieurs aux « normales » saisonnières (secteur géographique le plus déficitaire en pluie).

A l'inverse, des niveaux de nappe légèrement supérieurs à la « normale » saisonnière sont observés (13 % des piézomètres) notamment dans les Côtes d'Armor (cf. graphique de Pommerit-Jaudy en pages 4 et 5). Ces piézomètres ont bénéficié d'une bonne recharge hivernale. Le piézomètre de Saint-Nic (29) en témoigne avec son niveau « très supérieur ».

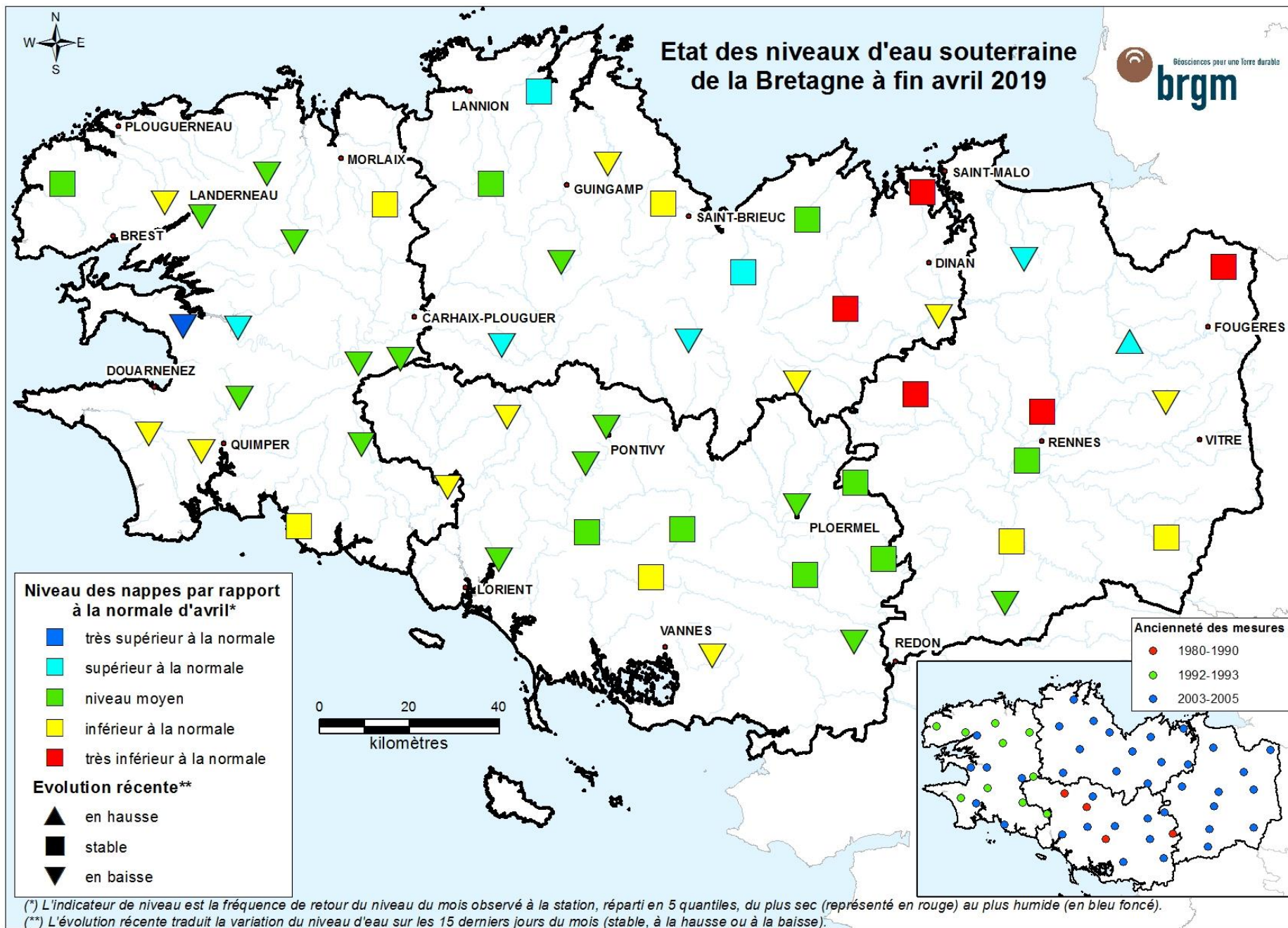
Suite à un mois d'avril à pluviométrie un peu déficitaire, les pluies efficaces sont faibles et les nappes bretonnes sont souvent en baisse. Au cours des 7 derniers mois, les pluies ont été inférieures aux « normales ». Les niveaux des nappes restent majoritairement conformes aux « normales » saisonnières avec néanmoins des disparités selon les départements.

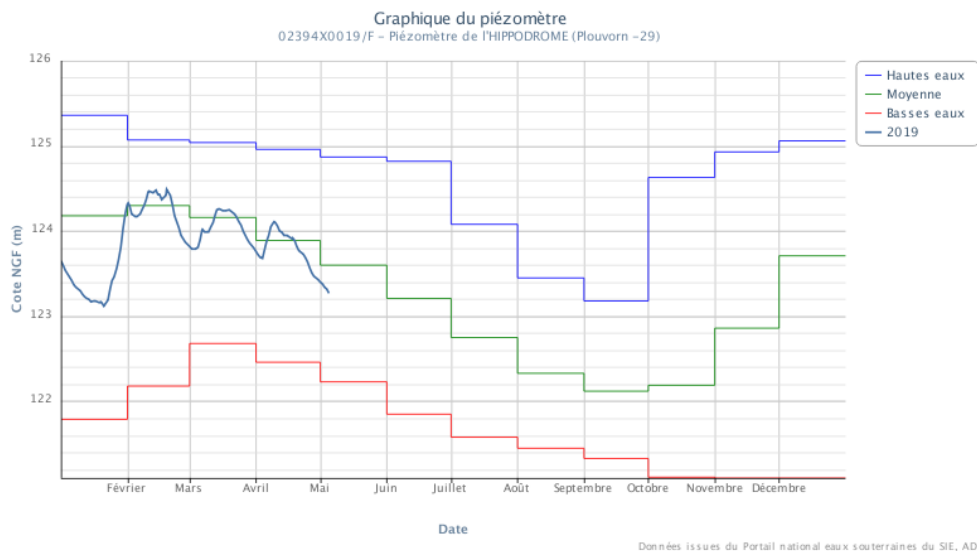
A Rennes, le 7 mai 2019

BRGM Bretagne - 2, rue de Jouanet - 35700 RENNES  
Tél : 02 99 84 26 70 - Fax : 02 99 84 26 79  
Contact : [b.mougin@brgm.fr](mailto:b.mougin@brgm.fr)

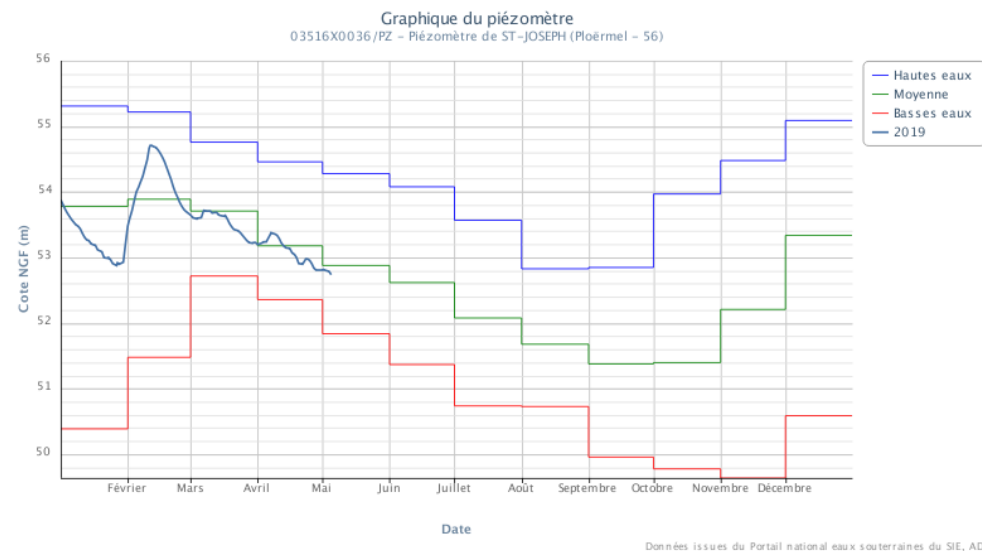
---

<sup>(\*)</sup> Les pluies efficaces correspondent à la part de précipitations qui ruisselle à la surface du sol et qui s'infiltré jusqu'à la nappe (le reste étant soit évaporé, soit utilisé par la végétation). En raison de l'élévation des températures et du développement de la végétation, ces pluies efficaces sont faibles d'avril à septembre, et plus importantes d'octobre à mars.

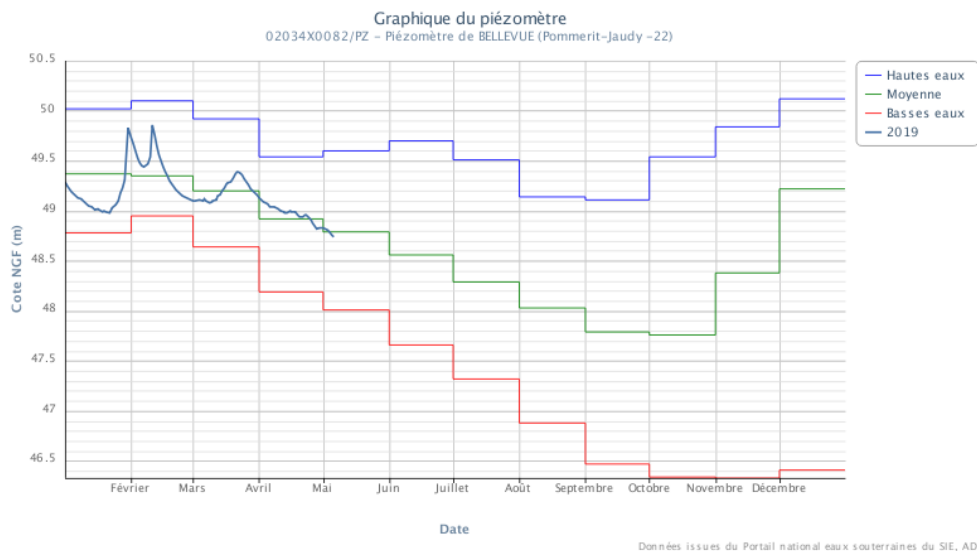




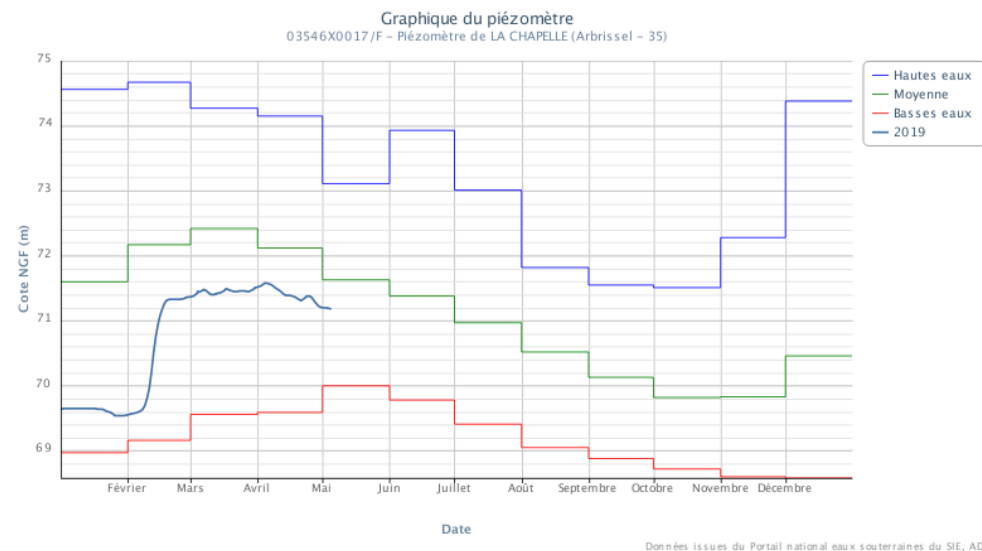
Niveau de nappe à Plouvorn (29) en 2019 (02394X0019/F)  
(altitude du repère de mesure du niveau de nappe : 125,98 m NGF)



Niveau de nappe à Ploërmel (56) en 2019 (03516X0036/PZ)  
(altitude du repère de mesure : 57,15 m NGF)



Niveau de nappe à Pommerit-Jaudy (22) en 2019 (02034X0082/PZ)  
(altitude du repère de mesure : 53,15 m NGF)



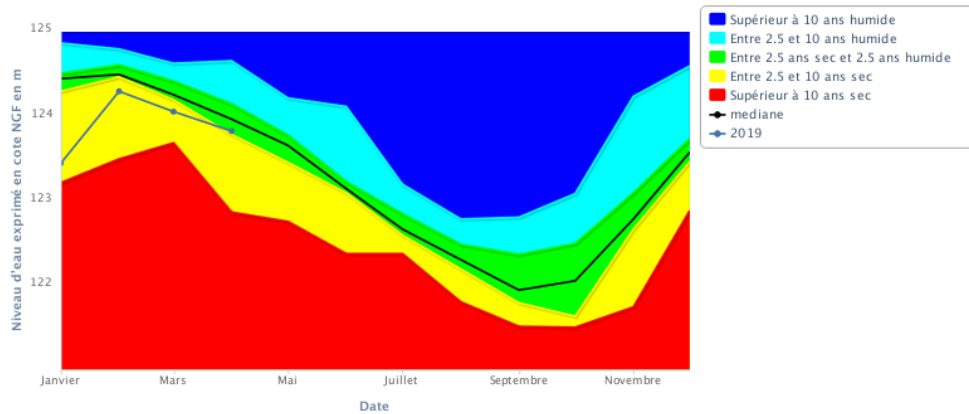
Niveau de nappe à Arbrissel (35) en 2019 (03546X0017/F)  
(altitude du repère de mesure : 75,20 m NGF)



Indicateur BSH, période de retour

02394X0019/F - Piézomètre de l'HIPPODROME (Plouvorn - 29)

Cet indicateur est calculé pour une période **minimale de 10 ans** (c'est-à-dire au moins 10 valeurs moyennes mensuelles pour le mois considéré), à partir d'une série de données du 30/06/1993 au 30/04/2019 avec les critères statut et qualification indifférents.



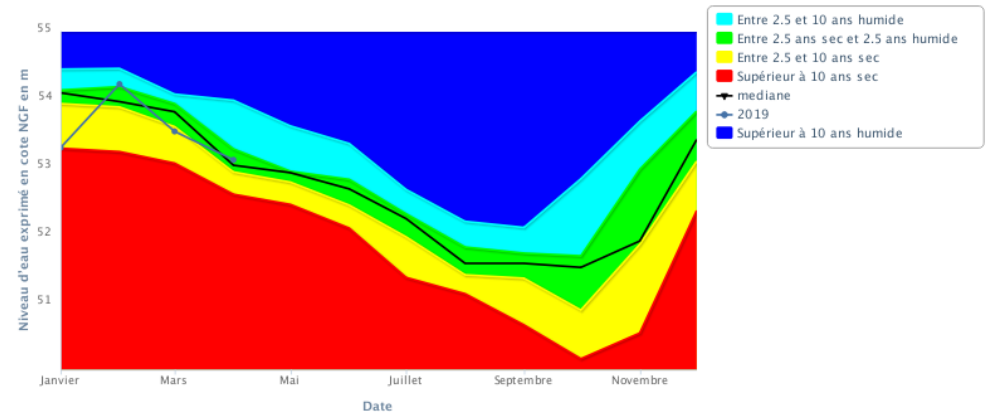
Données issues du Portail national eaux souterraines du SIE, ADES

Indicateur de niveau de nappe à Plouvorn (29) en 2019 (n° Banque du Sous-Sol BRGM 02394X0019/F)

Indicateur BSH, période de retour

03516X0036/PZ - Piézomètre de ST-JOSEPH (Ploërmel - 56)

Cet indicateur est calculé pour une période **minimale de 10 ans** (c'est-à-dire au moins 10 valeurs moyennes mensuelles pour le mois considéré), à partir d'une série de données du 16/12/2003 au 30/04/2019 avec les critères statut et qualification indifférents.



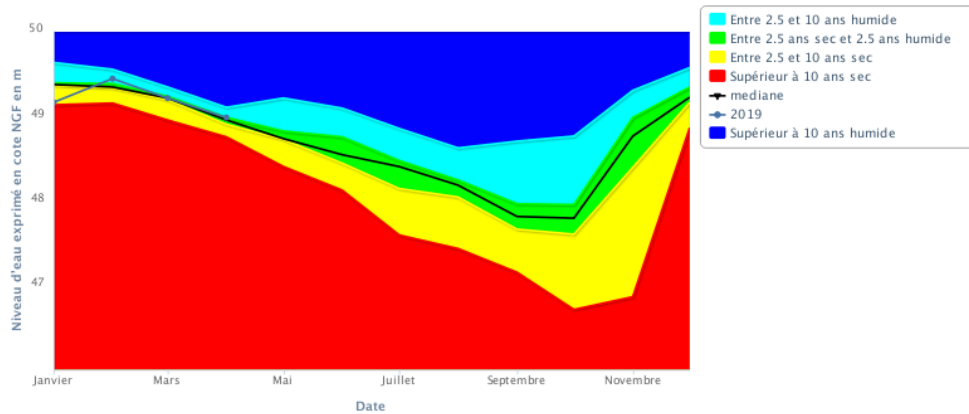
Données issues du Portail national eaux souterraines du SIE, ADES

Indicateur de niveau de nappe à Ploërmel (56) en 2019 (03516X0036/PZ)

Indicateur BSH, période de retour

02034X0082/PZ - Piézomètre de BELLEVUE (Pommerit-Jaudy - 22)

Cet indicateur est calculé pour une période **minimale de 10 ans** (c'est-à-dire au moins 10 valeurs moyennes mensuelles pour le mois considéré), à partir d'une série de données du 04/12/2003 au 30/04/2019 avec les critères statut et qualification indifférents.



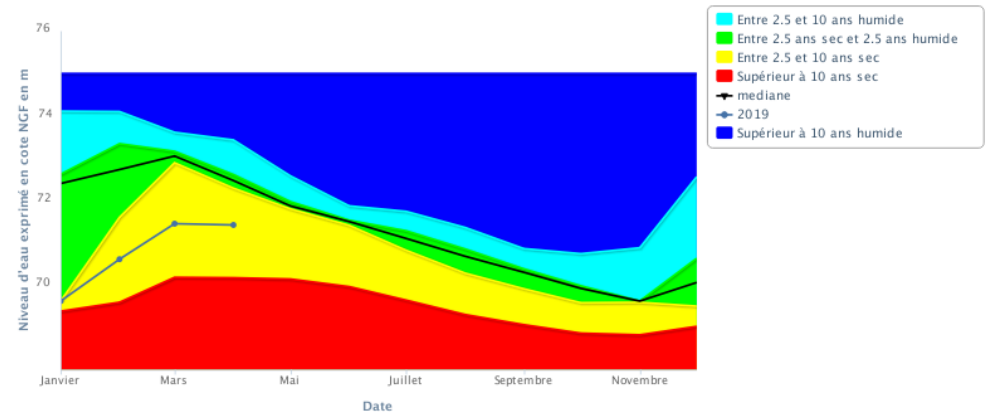
Données issues du Portail national eaux souterraines du SIE, ADES

Indicateur de niveau de nappe à Pommerit-Jaudy (22) en 2019 (02034X0082/PZ)

Indicateur BSH, période de retour

03546X0017/F - Piézomètre de LA CHAPELLE (Arbrissel - 35)

Cet indicateur est calculé pour une période **minimale de 10 ans** (c'est-à-dire au moins 10 valeurs moyennes mensuelles pour le mois considéré), à partir d'une série de données du 18/02/2005 au 30/04/2019 avec les critères statut et qualification indifférents.



Données issues du Portail national eaux souterraines du SIE, ADES

Indicateur de niveau de nappe à Arbrissel (35) en 2019 (03546X0017/F)