

**RESEAU PIEZOMETRIQUE DE BRETAGNE
 CONVENTION ONEMA-BRGM 2014
 APPUI 2014 DU BRGM AUX SERVICES EN CHARGE DE LA POLICE DE L'EAU**

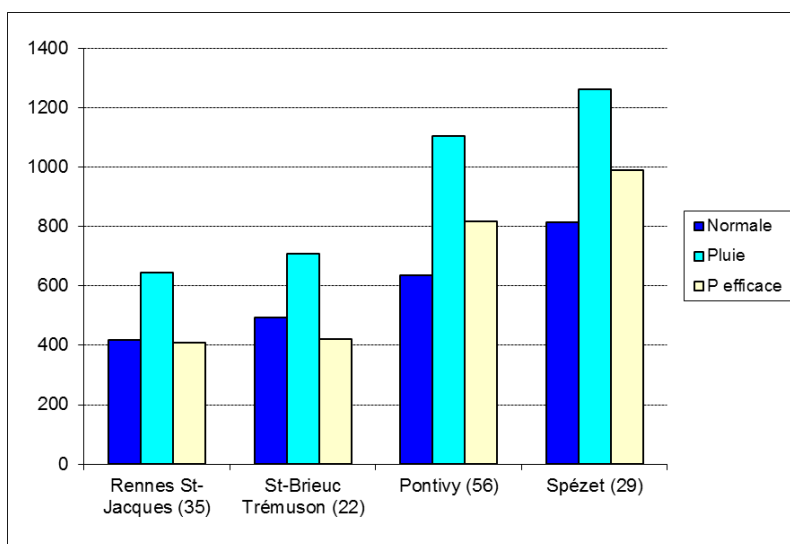
Etat des nappes d'eau souterraine de la Bretagne à fin avril 2014

*Des pluies inférieures à la normale en avril, des nappes stables ou en baisse,
 des niveaux supérieurs ou proches de la moyenne saisonnière*

Le bulletin précédent, édité fin mars 2014, a montré que la hausse des niveaux des nappes en Bretagne avait réellement commencé mi-octobre 2013.

La période pluvieuse de décembre 2013 (excédent d'environ 50 %) a été suivie par deux mois très excédentaires (janvier 2014 : plus du double de la « normale » et février : 2 à 3 fois la « normale ») puis un mois de mars un peu déficitaire (déficit de 0 à 25 %). En avril, la pluviométrie a été légèrement déficitaire (déficit de 9 à 24%) sauf dans les Côtes d'Armor (excédent de 26%). Ceci a permis d'obtenir une pluviométrie très excédentaire sur les 7 derniers mois.

En effet, durant la période d'octobre 2013 à avril 2014, sur les quatre stations météorologiques mentionnées ci-après, les précipitations sont bien au-dessus de la « normale » : 154 % de la « normale » à la station de Rennes St-Jacques (35), 144 % à Trémuson (22), 173 % à Pontivy (56) et 155 % à Spézet (29).



*Pluies exprimées en mm entre octobre 2013 et avril 2014 (données Météo-France)
 Normales de pluie calculées sur la période 1971-2000 pour Rennes et Pontivy, sur 1986-2007 pour St-Brieuc,
 et sur 1995-2007 pour Spézet (Météo-France)
 Pluies efficaces exprimées en mm (calcul BRGM)*

Stations	Normale Pluie	Pluie	Pluie efficace
Rennes St-Jacques (35)	418.0	538.7	328.3
St-Brieuc Trémuson (22)	493.5	506.5	277.8
Pontivy (56)	636.3	783.0	592.4
Spézet (29)	813.7	781.9	574.5

Au droit des quatre stations météorologiques, les pluies efficaces^(*) calculées sur les 7 mois (octobre 2013 à avril 2014) ont été assez régulières : présentes en octobre, puis plus importantes en novembre, décembre, janvier et février, présentes en mars et un peu plus faibles en avril (recharges ponctuelles au début du mois et du 25 au 28 avril).

De ce fait, la recharge des nappes, qui se fait grâce à ces pluies efficaces, a commencé mi-octobre 2013 puis s'est interrompue momentanément durant les périodes moins pluvieuses (de mi-novembre à mi-décembre 2013, fin février, en mars et en avril 2014).

Sur les 7 derniers mois, ces pluies efficaces sont hétérogènes selon les secteurs bretons : elles représentent sur la période considérée 63 % des pluies tombées à Rennes St-Jacques, 59 % à Trémuson, 74 % à Pontivy et 78 % à Spézet.

À titre d'exemple, 4 chroniques piézométriques mesurées en 2014 sont représentées en page 4 (source : BRGM Bretagne sur le site Internet ADES <http://www.ades.eaufrance.fr>).

Evolution récente des niveaux de nappe

Sur la carte régionale (cf. page suivante), les nappes de Bretagne présentent des niveaux souvent en baisse (50 % des piézomètres du réseau), très bien répartis sur la région. Cette baisse est observée en raison de la faiblesse des pluies efficaces en avril (cf. graphiques de Saint-Hernin et Boisgervilly page 4).

La carte montre également des niveaux de nappe stables (44 % des piézomètres), notamment dans les Côtes d'Armor, le Finistère et le Morbihan. Cette stabilité est liée aux pluies survenues autour du 25 avril qui ont entraîné une recharge (séquences de hausse-baisse de niveau sur les 15 derniers jours du mois ; cf. graphiques de Ploërmel et Plouguenast en page 4).

Quelques niveaux en hausse sont observés dans le Morbihan et le sud Finistère en raison des recharges de la fin du mois d'avril.

Niveaux des nappes par rapport à la moyenne des mois d'avril

La carte régionale (cf. page suivante) montre un état de remplissage des aquifères à fin avril majoritairement (54 % des piézomètres) supérieur à la moyenne saisonnière (comparaison par rapport aux mesures effectuées en avril au cours des années de mesure : depuis 1992-1993 pour 10 ouvrages du Finistère, depuis 1980-1990 pour 4 ouvrages du Morbihan, et depuis 2003-2004-2005 pour les autres ; cf. encart de la carte page suivante). Ces niveaux, que l'on retrouve sur l'ensemble de la région, sont consécutifs à la pluviométrie excédentaire des 7 derniers mois (cf. graphiques de Boisgervilly et Plouguenast en page 4).

Des niveaux de nappe proches de la moyenne saisonnière sont également bien présents (42 % des stations), principalement dans le Finistère (cf. graphiques de Saint-Hernin et Ploërmel en page 4).

Deux niveaux de nappe inférieurs à la moyenne saisonnière sont recensés (en Ille-et-Vilaine et dans le Morbihan), en raison des pluies efficaces moins abondantes localement.

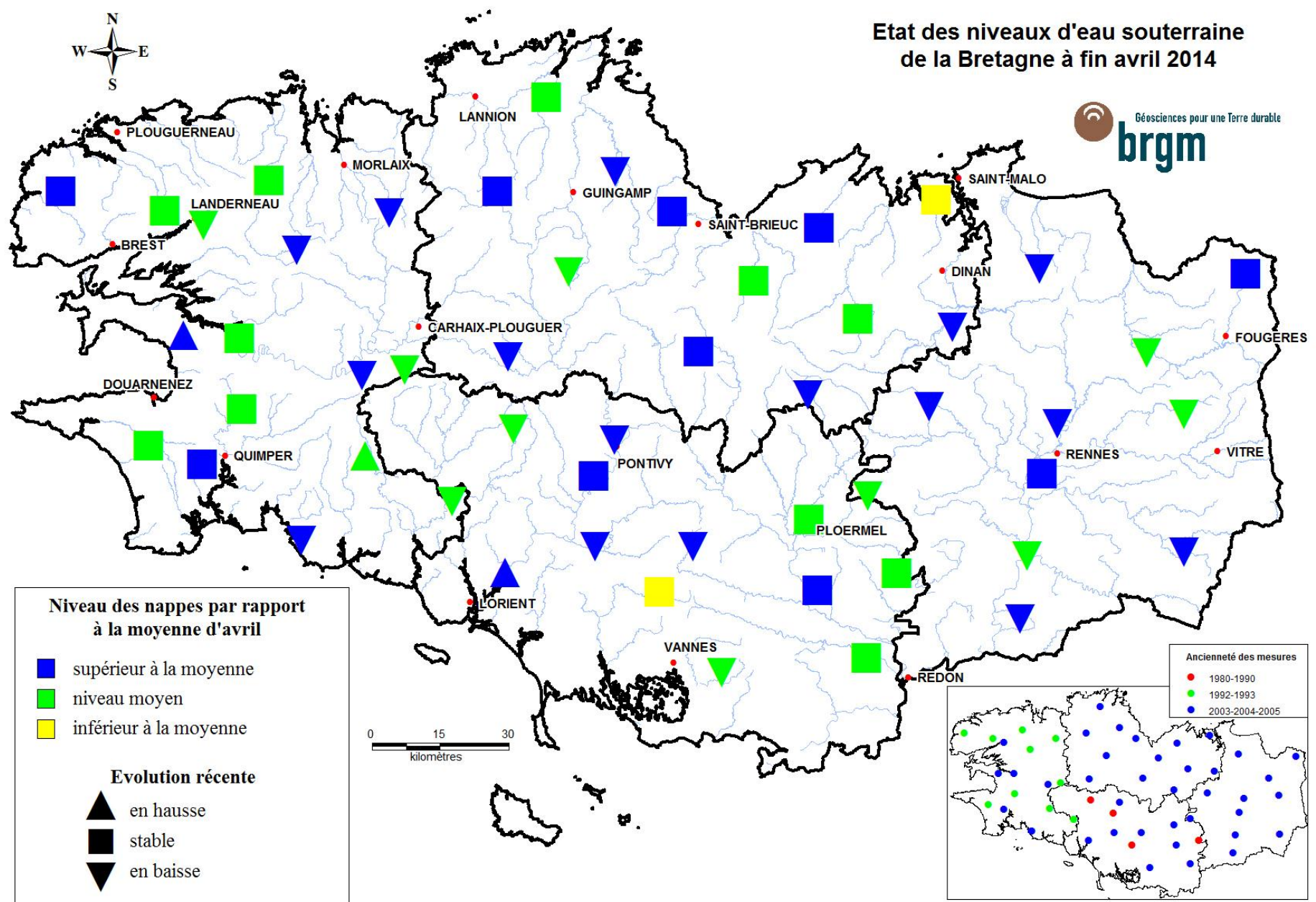
Malgré un mois d'avril à pluviométrie légèrement déficitaire, les pluies ont été globalement très excédentaires sur les 7 derniers mois. Les pluies efficaces ont été peu abondantes en avril et les nappes bretonnes sont en baisse ou stables (suite aux pluies efficaces de fin avril). Sur la région, les niveaux des nappes sont supérieurs ou proches de la moyenne saisonnière.

À Rennes, le 6 mai 2014

BRGM Bretagne - 2, rue de Jouanet - 35700 RENNES
Tél : 02 99 84 26 70 - Fax : 02 99 84 26 79
Contact : f.lucassou@brgm.fr

^(*) Les pluies efficaces correspondent à la part de précipitations qui ruisselle à la surface du sol et qui s'infiltré jusqu'à la nappe (le reste étant soit évaporé, soit utilisé par la végétation). En raison de l'élévation des températures et du développement de la végétation, ces pluies efficaces sont faibles d'avril à septembre, et plus importantes d'octobre à mars.

Etat des niveaux d'eau souterraine de la Bretagne à fin avril 2014



Niveau des nappes par rapport à la moyenne d'avril

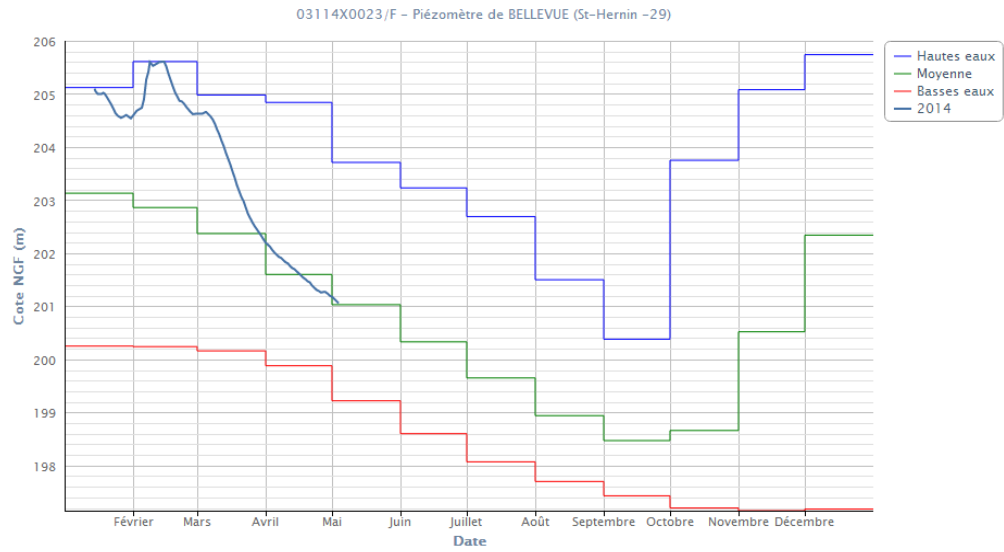
- supérieur à la moyenne
- niveau moyen
- inférieur à la moyenne

Evolution récente

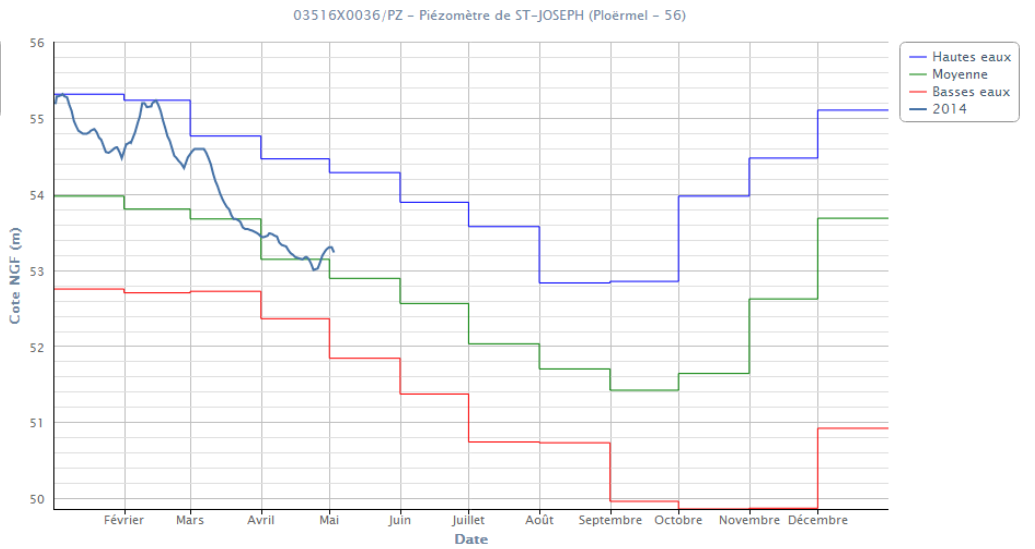
- ▲ en hausse
- ▬ stable
- ▼ en baisse

Ancienneté des mesures

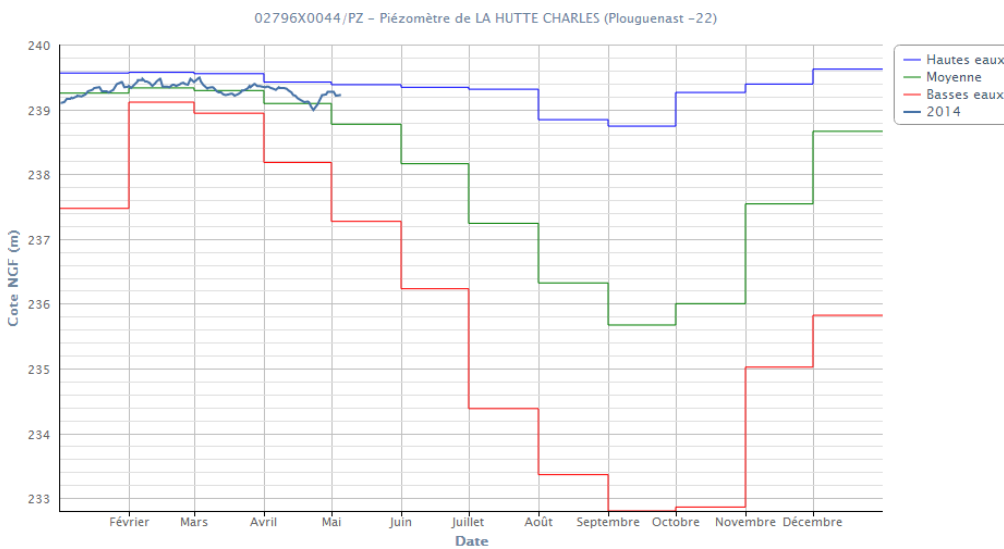
- 1980-1990
- 1992-1993
- 2003-2004-2005



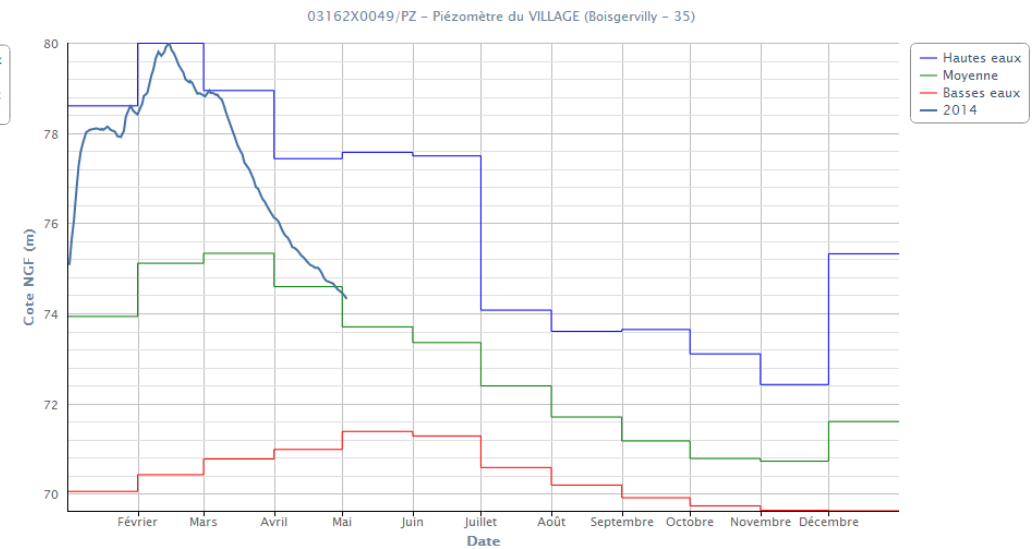
Niveau de nappe à Saint-Hernin (29) en 2014
(n° Banque du Sous-Sol BRGM 03114X0023/F)



Niveau de nappe à Ploërmel (56) en 2014 (03516X0036/PZ)



Niveau de nappe à Plouguenast (22) en 2014 (02796X0044/PZ)



Niveau de nappe à Boisgervilly (35) en 2014 (03162X0049/PZ)