

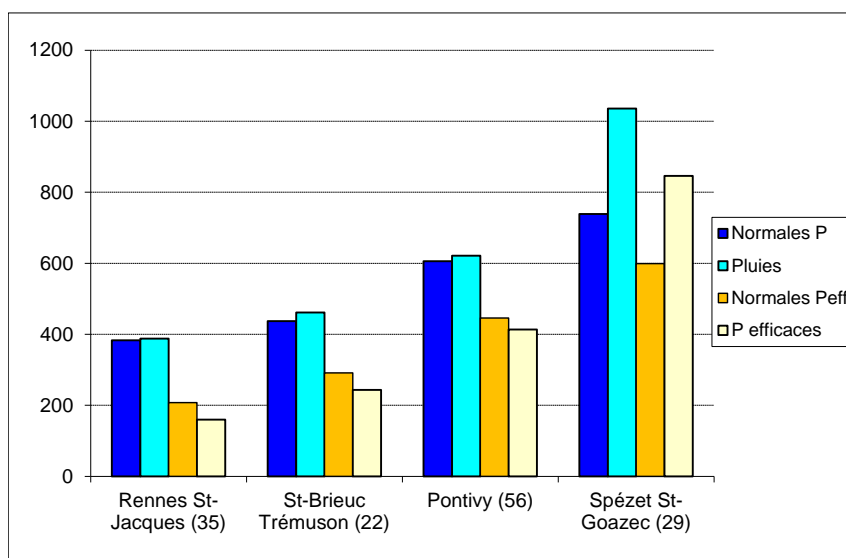
## RESEAU PIEZOMETRIQUE DE BRETAGNE CONVENTION MINISTERE DE LA TRANSITION ECOLOGIQUE - BRGM 2023 APPUI 2023 DU BRGM AUX SERVICES EN CHARGE DE LA POLICE DE L'EAU

### Etat des nappes d'eau souterraine de la Bretagne à fin mars 2023

*Des pluies irrégulières mais proches des « normales » sur les 6 derniers mois, des nappes stables ou en hausse, des niveaux majoritairement autour des moyennes des mois de mars*

Le bulletin édité fin novembre 2022 a montré que la hausse du niveau des nappes avait commencé mi-octobre 2022 puis s'était généralisée régionalement courant novembre 2022. Après un mois d'octobre 2022 plutôt déficitaire, la période pluvieuse de novembre et décembre (respectivement environ 1,5 fois et 1,3 fois la « normale » sur la Bretagne) a été suivie par un mois de janvier 2023 autour de la « normale », puis un mois de février historiquement sec (déficit d'environ 80 % au niveau régional). Ce déficit pluviométrique s'est inversé en mars puisque ce mois a été très excédentaire (environ 1,9 fois la « normale » sur la région). Pour les 4 départements bretons, cela donne une pluviométrie irrégulière mais proche de la « normale » sur les 6 derniers mois.

En effet, durant la période d'octobre 2022 à mars 2023, sur les quatre stations météorologiques mentionnées ci-après, les précipitations sont proches ou au-dessus des « normales » : 101 % de la « normale » à la station de Rennes St-Jacques (35), 106 % à St-Brieuc Trémuson (22), 103 % à Pontivy (56) et 140 % à Spézet St-Goazec (29). Les pluies efficaces sont quant à elles déficitaires par rapport aux « normales » sauf à Spézet St-Goazec.



*Pluies exprimées en mm entre octobre 2022 et mars 2023 (données Météo-France)  
Normales de pluie calculées sur la période 1981-2010 pour Rennes-Pontivy-Spézet  
et sur 1985-2010 pour St-Brieuc (Météo-France)  
Pluies efficaces exprimées en mm (calcul BRGM)  
Normales de pluies efficaces calculées sur la période 2006-2020 (BRGM)*

Stations	Normales Pluie	Pluies	Normales Peff	Pluies efficaces
Rennes St-Jacques (35)	383.3	387.6	207.8	159.8
St-Brieuc Trémuson (22)	437.5	461.6	291.7	243.4
Pontivy (56)	606.0	621.4	445.9	413.3
Spézet St-Goazec (29)	739.0	1036.0	599.1	846.3

Au droit de ces quatre stations météorologiques, les pluies efficaces<sup>(\*)</sup> calculées sur ces 6 mois (octobre 2022 à mars 2023) ont été : présentes localement en octobre, bien présentes en novembre, importantes en décembre et janvier, très faibles en février et régulières en mars (des pluies efficaces significatives ont eu lieu vers les 5-6-8-12-16-17-20-21-22-28-30 mars).

De ce fait, la recharge des nappes, qui se fait grâce à ces pluies efficaces, a commencé mi-octobre 2022 et s'est généralisée en novembre, puis elle s'est interrompue un mois durant la période peu pluvieuse de février 2023, avant de reprendre en mars.

Sur les 6 derniers mois, ces pluies efficaces sont hétérogènes selon les secteurs bretons : elles représentent sur la période considérée 41 % des pluies tombées à Rennes St-Jacques, 53 % à St-Brieuc Trémuson, 67 % à Pontivy et 82 % à Spézet St-Goazec.

À titre d'exemple, 4 chroniques piézométriques mesurées en 2023 sont représentées en page 4 (source : BRGM Bretagne sur le site Internet ADES <https://ades.eaufrance.fr/>).

#### Evolution récente des niveaux de nappe

Au niveau de la carte régionale (cf. page suivante), les nappes de Bretagne présentent un niveau souvent stable (50 % des piézomètres du réseau). Cette stabilité est liée aux pluies efficaces de fin mars qui ont entraîné des recharges sur toute la région (séquences de baisse-hausse-baisse-hausse de niveau sur les 15 derniers jours du mois de mars ; cf. graphiques de Bréhand et Pleurtuit en page 4).

La carte montre également de nombreux niveaux de nappe en hausse (48 % des piézomètres), notamment dans le Finistère et le Morbihan. Cette hausse des niveaux est liée aux pluies efficaces régulières pendant le mois de mars (cf. graphiques de Landrévarzec et Ploërmel en page 4).

Un seul niveau de nappe en baisse est observé à Arbrissel.

#### Niveaux des nappes par rapport aux moyennes des mois de mars

La carte régionale (cf. page suivante) montre un état de remplissage des aquifères à fin mars majoritairement conforme (44 % des piézomètres) aux moyennes des mois de mars (comparaison par rapport à l'historique des mesures effectuées en mars ; cf. encart de la carte page suivante pour l'ancienneté des mesures). Cette situation s'explique par des pluies efficaces localement suffisantes d'octobre 2022 à mars 2023 qui ont permis une recharge correcte de ces nappes (cf. graphiques de Landrévarzec et Bréhand en pages 4 et 5).

Des niveaux de nappe modérément hauts (19 % des piézomètres) ou modérément bas (19 % des piézomètres) par rapport aux moyennes des mois de mars sont aussi bien présents dans les 4 départements bretons (cf. respectivement les graphiques de Ploërmel et Pleurtuit en pages 4 et 5). Ils s'expliquent par cette recharge plus ou moins complète sur les 6 derniers mois et par l'abondance (ou pas) des pluies efficaces de mars.

Plusieurs piézomètres (10 %) affichent des niveaux bas par rapport aux moyennes des mois de mars et ils sont surtout visibles en Ille-et-Vilaine. Ces niveaux, déjà bas ou modérément bas à fin février 2023, n'ont pas réussi à remonter suffisamment en mars.

A l'inverse, les 4 piézomètres affichant des niveaux hauts ou très hauts (par rapport aux moyennes des mois de mars) témoignent de la forte recharge du dernier mois.

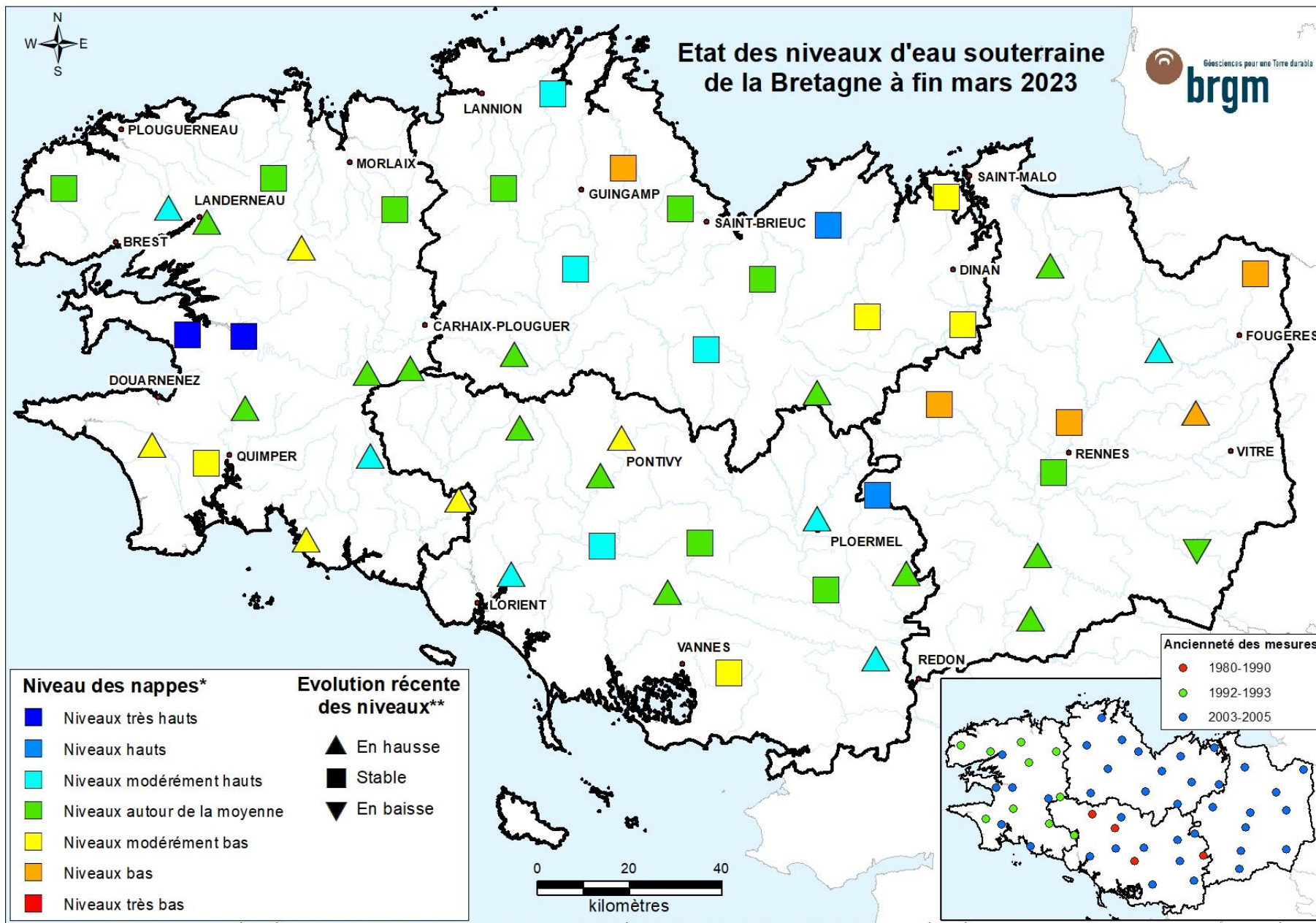
Au cours des 6 derniers mois, les pluies ont été irrégulières mais proches des « normales ». Les pluies efficaces ont surtout été présentes de novembre 2022 à janvier 2023, puis elles ont été absentes en février mais elles ont bien repris en mars. A fin mars 2023, les nappes bretonnes sont stables ou en hausse. Les niveaux des nappes sont majoritairement autour des moyennes des mois de mars.

À Rennes, le 5 avril 2023

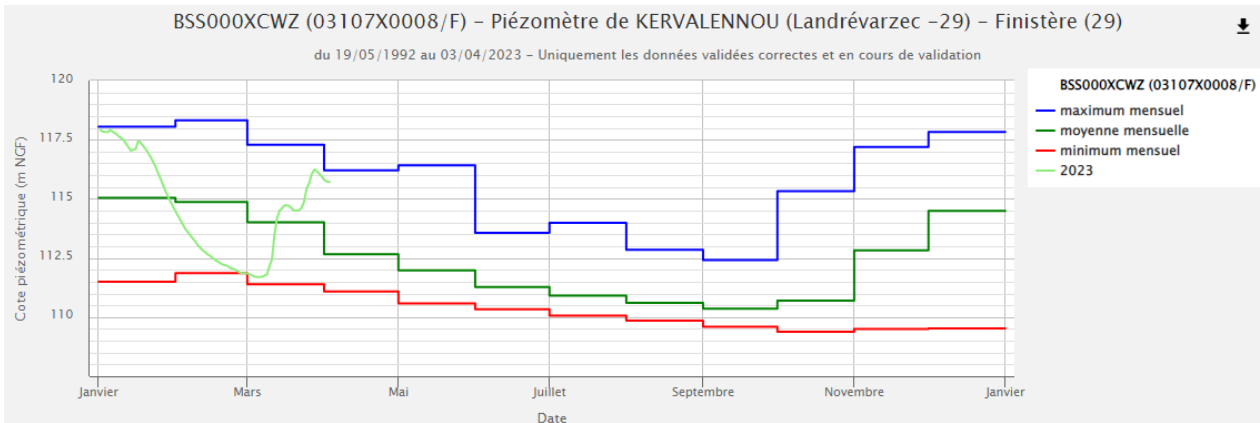
BRGM Bretagne - 2, rue de Jouanet - 35700 RENNES  
Tél : 02 99 84 26 70 - Fax : 02 99 84 26 79  
Contact : [b.mougin@brgm.fr](mailto:b.mougin@brgm.fr)

---

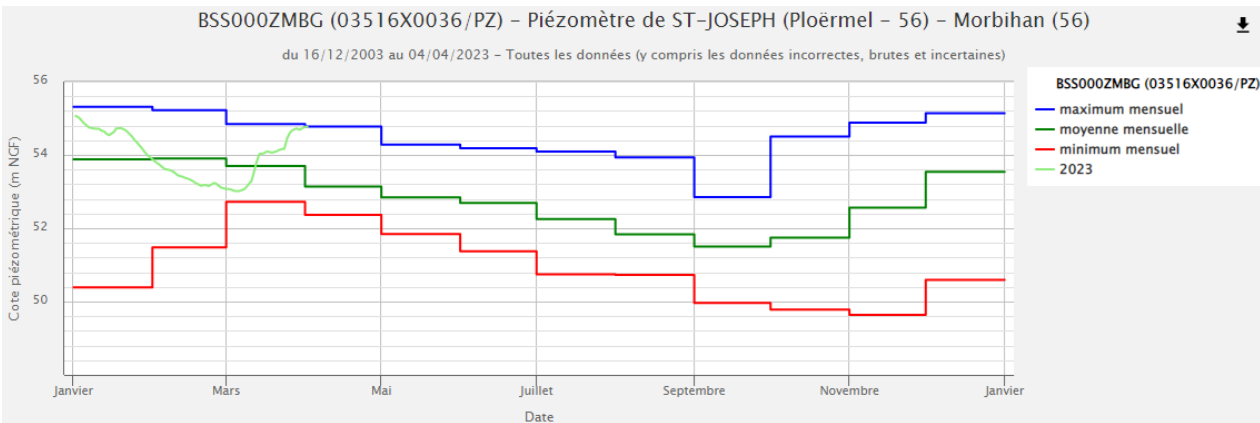
<sup>(\*)</sup> Les pluies efficaces correspondent à la part de précipitations qui ruisselle à la surface du sol et qui s'infiltré jusqu'à la nappe (le reste étant soit évaporé, soit utilisé par la végétation). En raison de l'élévation des températures et du développement de la végétation, ces pluies efficaces sont faibles d'avril à septembre, et plus importantes d'octobre à mars.



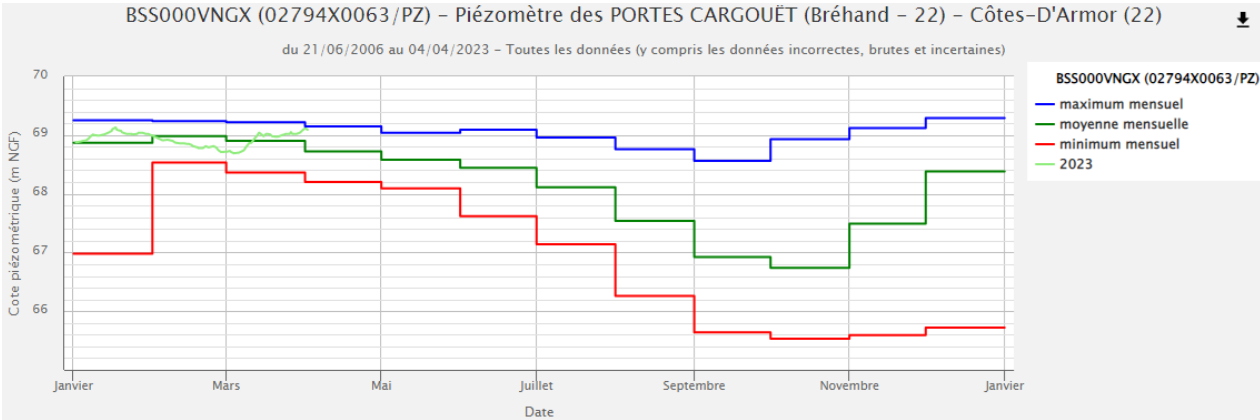
(\*) L'indicateur de niveau traduit l'écart à la moyenne de la chronique du mois courant. Il est réparti en 7 classes, du niveau le plus bas (représenté en rouge), au niveau le plus haut (en bleu foncé).  
 (\*\*) L'évolution récente traduit la variation du niveau d'eau sur les 15 derniers jours du mois (stable, à la hausse ou à la baisse).



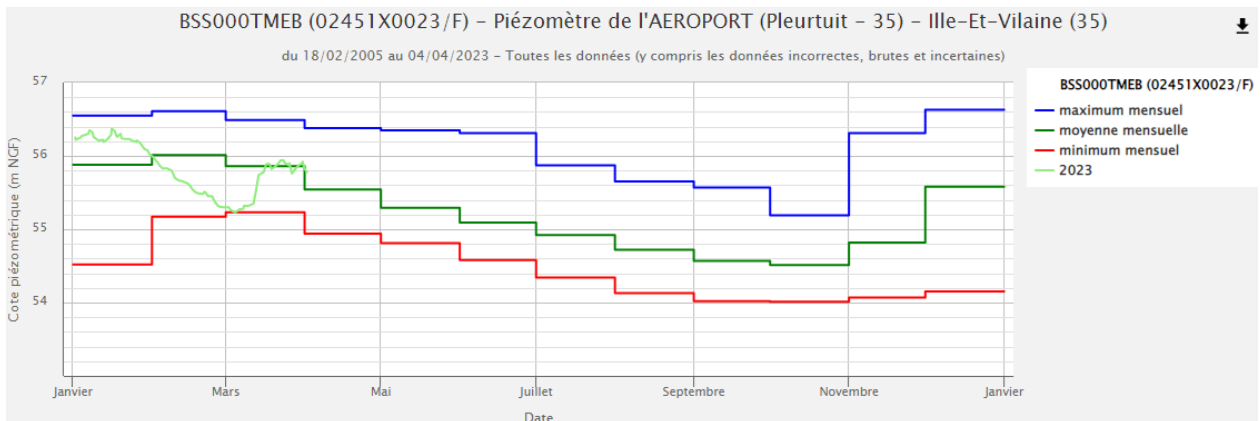
*Niveau de nappe à Landrévarzec (29) en 2023 (BSS000XCWZ)  
(altitude du repère de mesure du niveau de nappe : 120,84 m NGF)*



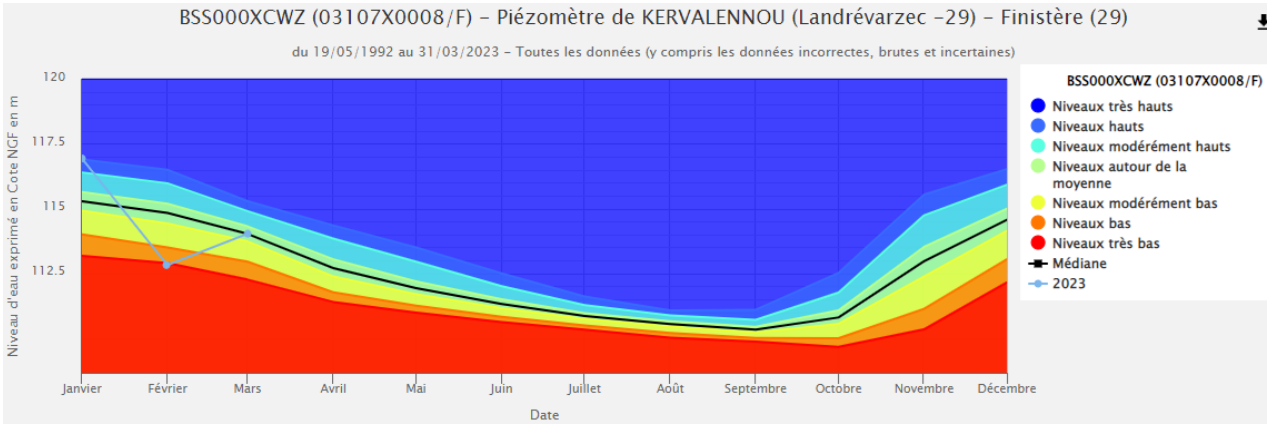
*Niveau de nappe à Ploërmel (56) en 2023 (BSS000ZMBG)  
(altitude du repère de mesure : 57,15 m NGF)*



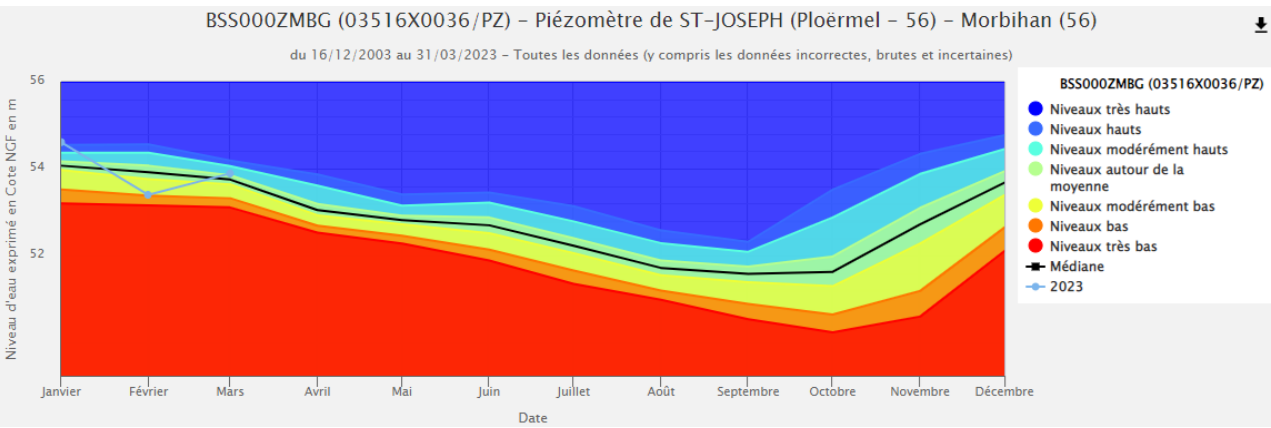
*Niveau de nappe à Bréhand (22) en 2023 (BSS000VNGX)  
(altitude du repère de mesure : 70,67 m NGF)*



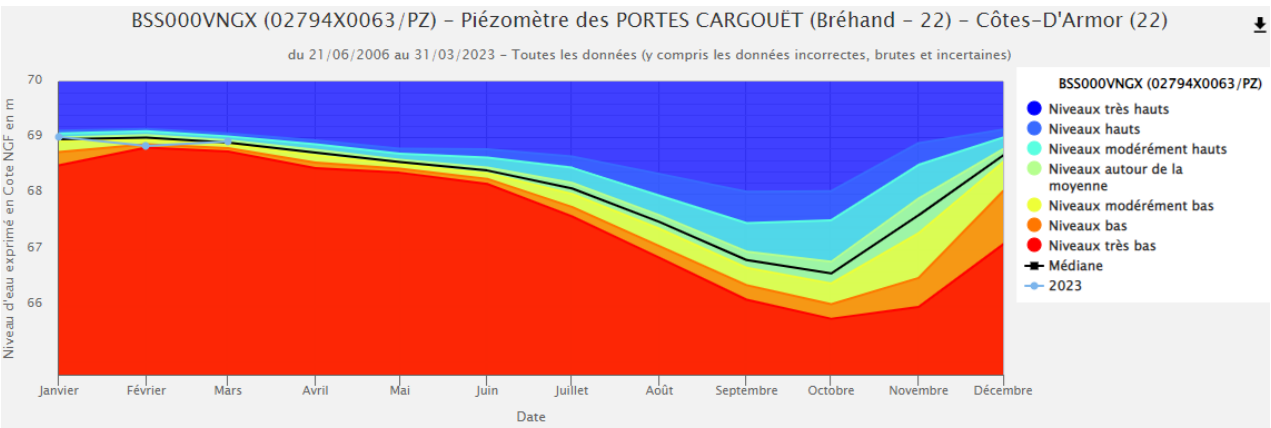
*Niveau de nappe à Pleuruit (35) en 2023 (BSS000TMEB)  
(altitude du repère de mesure : 57,15 m NGF)*



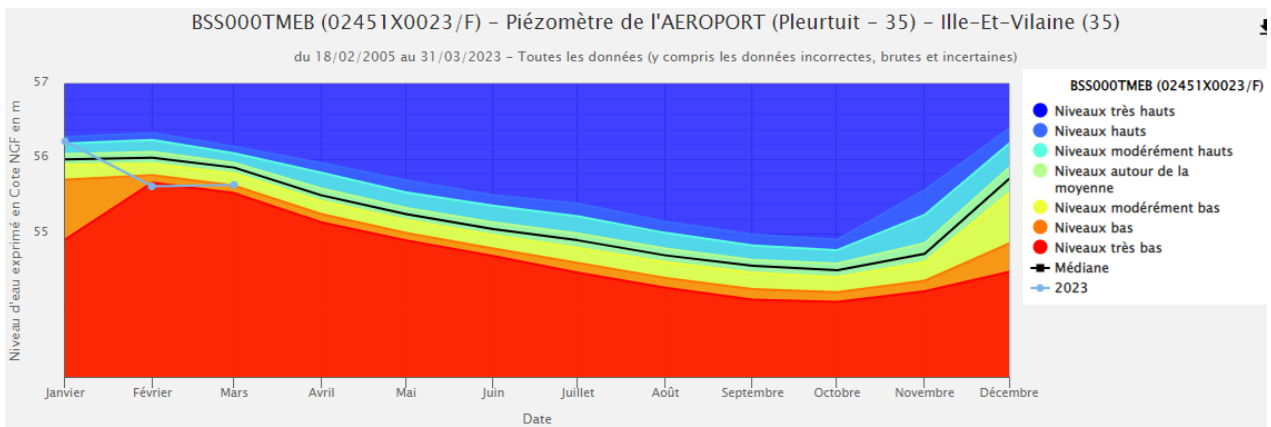
Indicateur Piézométrique Standardisé (IPS) à Landrévarzec (29) en 2023 (BSS000XCWZ)



IPS à Ploërmel (56) en 2023 (BSS000ZMBG)



IPS à Bréhand (22) en 2023 (BSS000VNGX)



IPS à Pleurtuit (35) en 2023 (BSS000TMEB)