

**RESEAU PIEZOMETRIQUE DE BRETAGNE
 CONVENTION OFB-BRGM 2020
 APPUI 2020 DU BRGM AUX SERVICES EN CHARGE DE LA POLICE DE L'EAU**

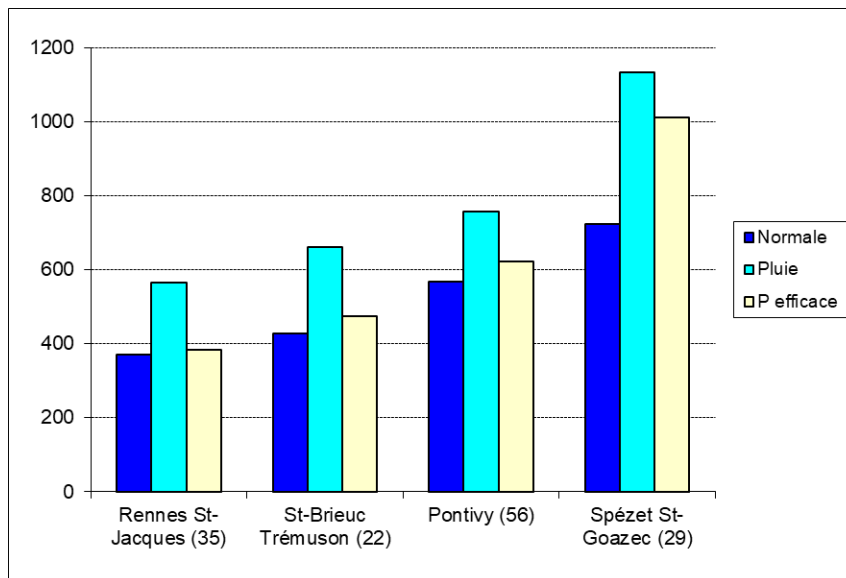
Etat des nappes d'eau souterraine de la Bretagne à fin mars 2020

Des pluies excédentaires sur les 6 derniers mois, des nappes majoritairement en baisse, des niveaux supérieurs aux « normales » saisonnières

Le bulletin précédent, édité fin novembre 2019, a montré que la hausse des niveaux des nappes en Bretagne semblait avoir commencé mi-octobre.

La période fortement pluvieuse d'octobre-novembre 2019 s'est poursuivie jusqu'à fin février 2020. Cette période a été suivie par un mois de mars mois arrosé (déficit d'environ 20 % à l'échelle régionale, plus marqué dans le Morbihan). Ceci a entraîné une pluviométrie supérieure à la « normale » sur les 6 derniers mois.

En effet, durant la période d'octobre 2019 à mars 2020, sur les quatre stations météorologiques mentionnées ci-après, les précipitations sont très supérieures aux « normales » : 152 % de la « normale » à la station de Rennes St-Jacques (35), 154 % à St-Brieuc Trémuson (22), 133 % à Pontivy (56) et 157 % à Spézet St-Goazec (29).



*Pluies exprimées en mm entre octobre 2019 et mars 2020 (données Météo-France)
 Normales de pluie calculées sur la période 1971-2000 pour Rennes et Pontivy, sur 1986-2007 pour St-Brieuc,
 et sur 1995-2007 pour Spézet St-Goazec (Météo-France)
 Pluies efficaces exprimées en mm (calcul BRGM)*

Stations	Normale Pluie	Pluie	Pluie efficace
Rennes St-Jacques (35)	370.1	563.7	382.4
St-Brieuc Trémuson (22)	428.3	661.2	474.3
Pontivy (56)	568.8	756.1	622.2
Spézet St-Goazec (29)	724.3	1133.7	1010.1

Au droit des quatre stations météorologiques, les pluies efficaces^(*) calculées sur les 6 derniers mois (octobre 2019 à mars 2020) ont été : très abondantes en octobre- novembre, importantes en décembre-janvier-février et un peu plus faibles en mars (des pluies efficaces ont eu lieu vers le 1^{er}, 5, 10, 14 et 19 mars).

De ce fait, la recharge des nappes, qui se fait grâce à ces pluies efficaces, a commencé mi-octobre 2019 puis s'est interrompue momentanément durant les périodes moins pluvieuses (fin décembre 2019, mi-janvier 2020, mi-février 2020 et à partir de mi-mars 2020).

Sur les 6 derniers mois, ces pluies efficaces sont hétérogènes selon les secteurs bretons : elles représentent sur la période considérée 67 % des pluies tombées à Rennes St-Jacques, 69 % à St-Brieuc Trémuson, 79 % à Pontivy et 88 % à Spézet St-Goazec.

A titre d'exemple, 4 chroniques piézométriques mesurées en 2020 sont représentées en page 4 (source : BRGM Bretagne sur le site Internet ADES <http://www.ades.eaufrance.fr>).

Evolution récente des niveaux de nappe

Au niveau de la carte régionale (cf. page suivante), les nappes de Bretagne présentent un niveau majoritairement en baisse (94 % des piézomètres du réseau). Cette baisse est bien visible sur l'ensemble de la région, suite à la diminution des pluies efficaces à partir de mi-mars (cf. graphiques de Plouvorn, Bourg-des-Comptes et Ploërdut en page 4).

La carte montre également quelques niveaux de nappe stables (6 % des piézomètres), à l'est de la région. Cette stabilité est observée dans les secteurs où les pluies efficaces du 19 mars ont entraîné une recharge momentanée (séquence baisse-hausse-baisse de niveau sur les 15 derniers jours du mois de mars ; cf. graphique Quinténic en page 4).

Aucun niveau de nappe en hausse n'est observé.

Niveaux des nappes par rapport à la « normale » des mois de mars

La carte régionale (cf. page suivante) montre un état de remplissage des aquifères à fin mars surtout (69 % des piézomètres) supérieur à la « normale » saisonnière (comparaison par rapport aux mesures effectuées en mars au cours des années de mesure : depuis 1992-1993 pour 10 ouvrages du Finistère, depuis 1980-1990 pour 4 ouvrages du Morbihan, et depuis 2003-2004-2005 pour les autres ; cf. encart de la carte page suivante). Cette situation, observée sur toute la région (cf. graphiques de Quinténic, Plouvorn et Ploërdut en pages 4 et 5), s'explique par des pluies efficaces abondantes d'octobre 2019 à mars 2020 qui ont permis une bonne recharge hivernale des nappes.

De nombreux piézomètres affichent même des niveaux très supérieurs à la « normale » (25 % des piézomètres), dans le Finistère, le Morbihan et l'Ille-et-Vilaine (cf. graphique de Bourg-des-Comptes en pages 4 et 5). Des niveaux très hauts étaient déjà observés sur ces piézomètres lors du précédent bulletin à fin novembre 2019, suite aux mois d'octobre et novembre particulièrement pluvieux.

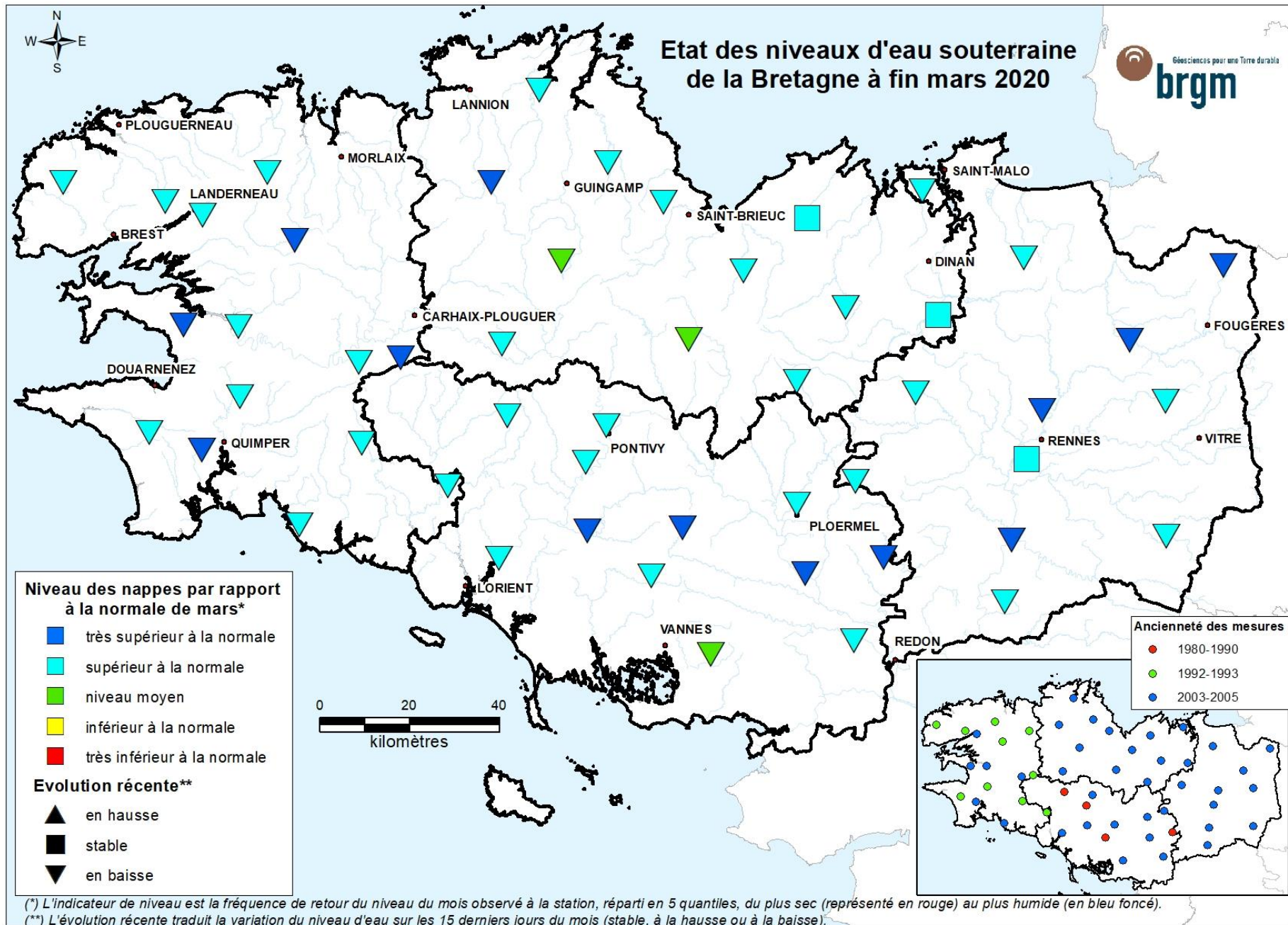
Quelques niveaux de nappe conformes à la « normale » saisonnière sont observés localement dans les Côtes d'Armor et le Morbihan (6 % des piézomètres), dans des secteurs où les pluies efficaces ont été suffisantes mais moins importantes que sur le reste de la région.

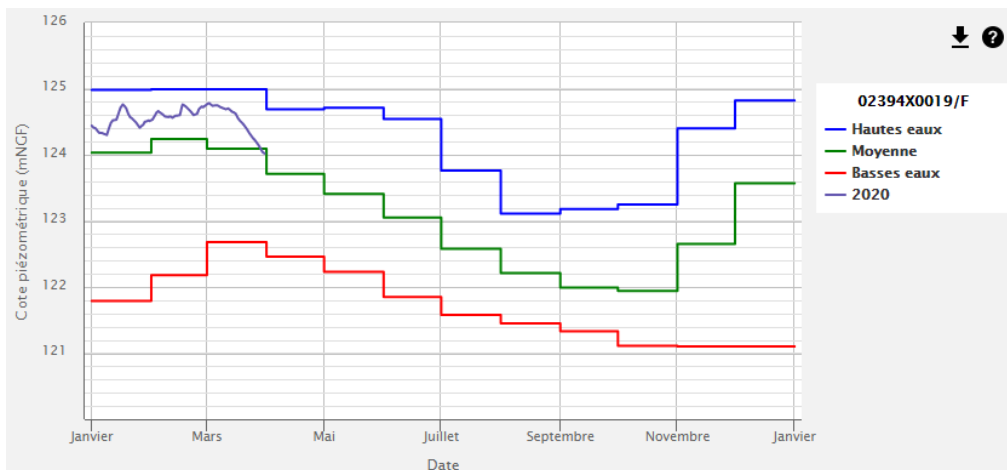
Au fil des 6 derniers mois, les pluies ont été supérieures aux « normales ». Les pluies efficaces ont été bien présentes d'octobre 2019 à mars 2020. Depuis mi-mars, les nappes bretonnes sont très souvent en baisse. Sur la région Bretagne, les niveaux de mars 2020 sont majoritairement supérieurs aux « normales » saisonnières.

A Rennes, le 6 avril 2020

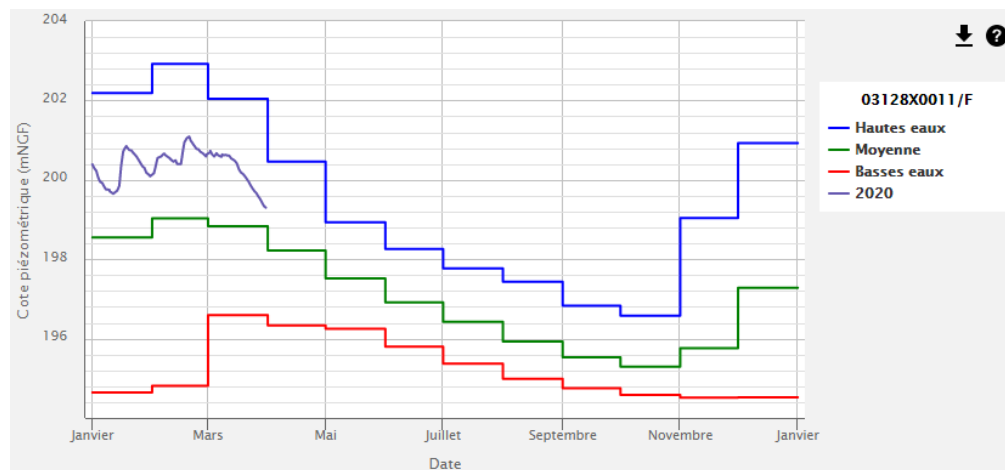
BRGM Bretagne - 2, rue de Jouanet - 35700 RENNES
Tél : 02 99 84 26 70 - Fax : 02 99 84 26 79
Contact : f.lucassou@brgm.fr

^(*) Les pluies efficaces correspondent à la part de précipitations qui ruisselle à la surface du sol et qui s'infiltre jusqu'à la nappe (le reste étant soit évaporé, soit utilisé par la végétation). En raison de l'élévation des températures et du développement de la végétation, ces pluies efficaces sont faibles d'avril à septembre, et plus importantes d'octobre à mars.

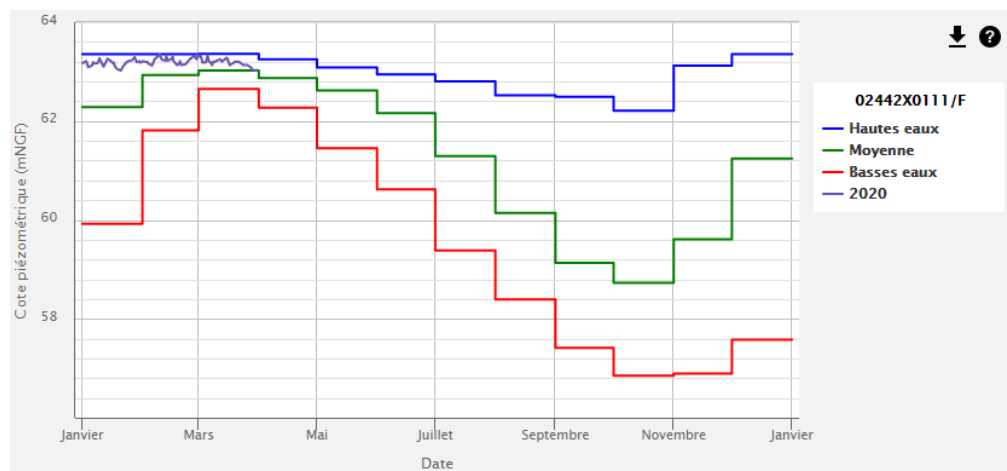




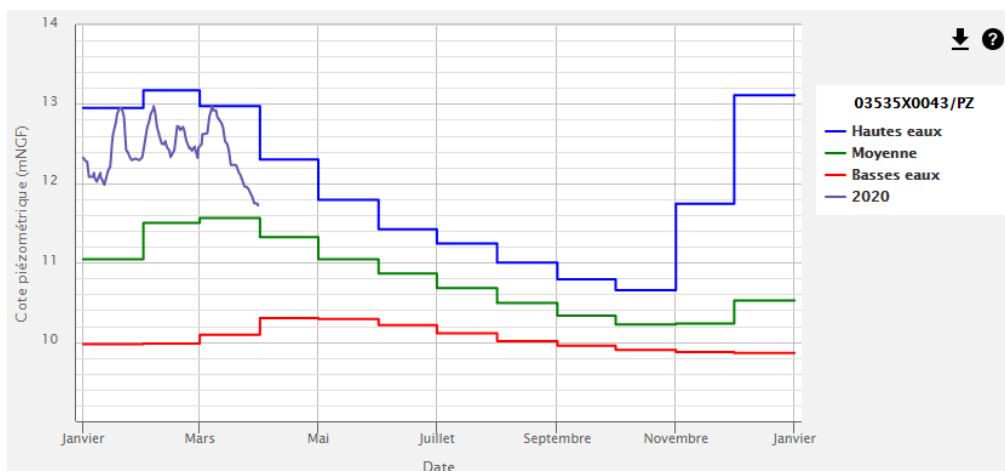
Niveau de nappe à Plouvorn (29) en 2020 (02394X0019/F)
 (altitude du repère de mesure du niveau de nappe : 125,98 m NGF)



Niveau de nappe à Plœrdut (56) en 2020 (03128X0011/F)
 (altitude du repère de mesure : 211,08 m NGF)



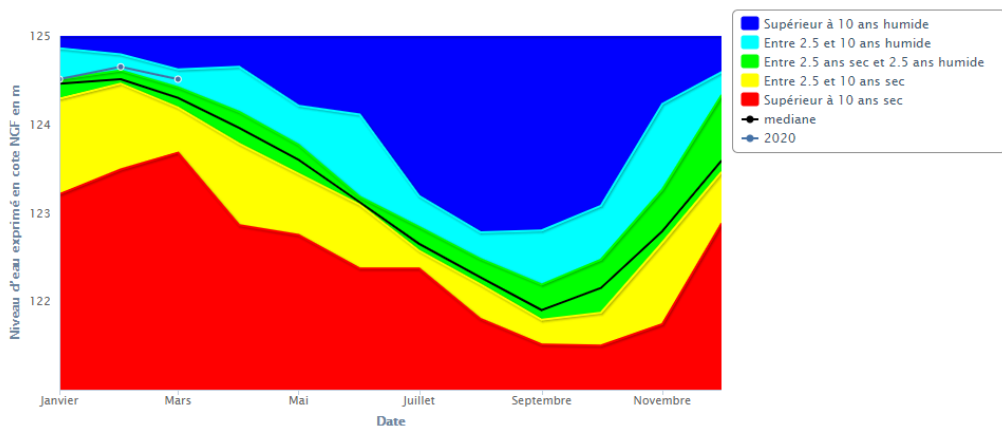
Niveau de nappe à Quintenic (22) en 2020 (02442X0111/F)
 (altitude du repère de mesure : 63,48 m NGF)



Niveau de nappe à Bourg-des-Comptes (35) en 2020 (03535X0043/PZ)
 (altitude du repère de mesure : 14,1 m NGF)

02394X0019/F - Piézomètre de l'HIPPODROME (Plouvorn -29)

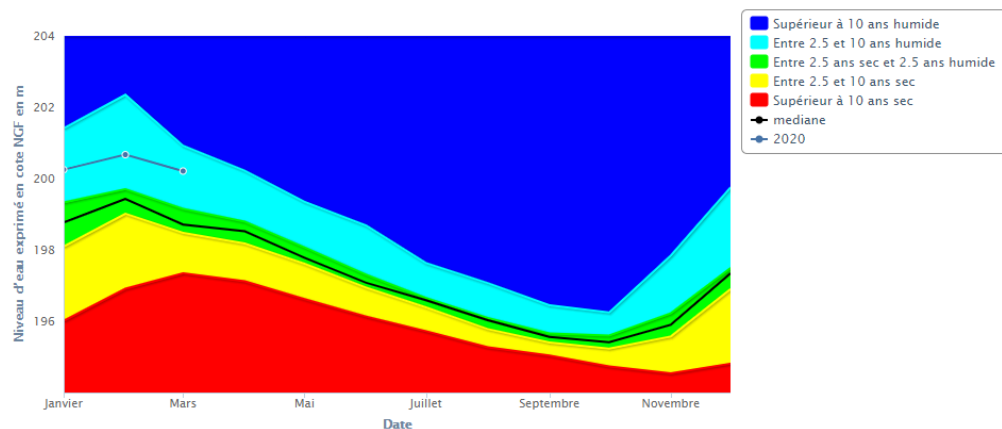
Cet indicateur est calculé pour une période **minimale de 10 ans** (c'est-à-dire au moins 10 valeurs moyennes mensuelles pour le mois considéré), à partir d'une série de données du 30/06/1993 au 31/03/2020 avec les critères statut et qualification indifférents.



Indicateur de niveau de nappe à Plouvorn (29) en 2020 (n° Banque du Sous-Sol BRGM 02394X0019/F)

03128X0011/F - Piézomètre de BARAC'H (Ploërdut -56)

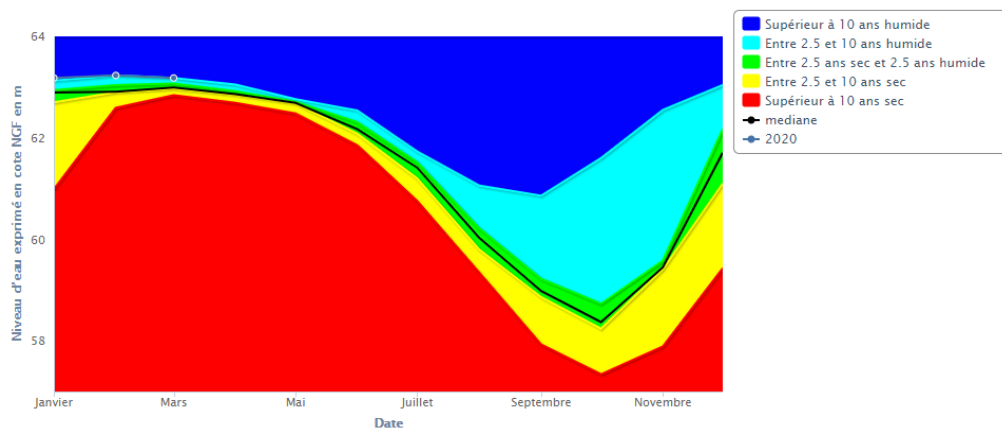
Cet indicateur est calculé pour une période **minimale de 10 ans** (c'est-à-dire au moins 10 valeurs moyennes mensuelles pour le mois considéré), à partir d'une série de données du 01/02/1980 au 31/03/2020 avec les critères statut et qualification indifférents.



Indicateur de niveau de nappe à Ploërdut (56) en 2020 (03128X0011/F)

02442X0111/F - Piézomètre de la VALLEE (Quinténic - 22)

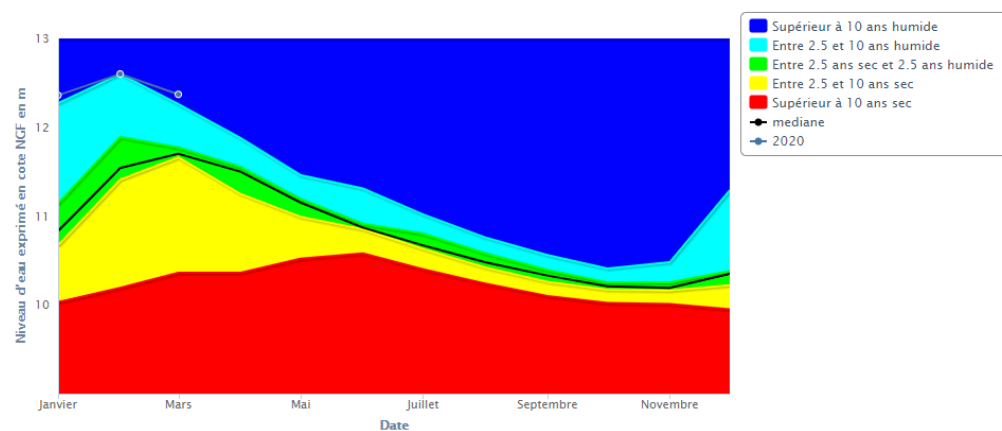
Cet indicateur est calculé pour une période **minimale de 10 ans** (c'est-à-dire au moins 10 valeurs moyennes mensuelles pour le mois considéré), à partir d'une série de données du 18/11/2004 au 31/03/2020 avec les critères statut et qualification indifférents.



Indicateur de niveau de nappe à Quinténic (22) en 2020 (02442X0111/F)

03535X0043/PZ - Piézomètre de BOUT DE SEMNON (Bourg-des-Comptes - 35)

Cet indicateur est calculé pour une période **minimale de 10 ans** (c'est-à-dire au moins 10 valeurs moyennes mensuelles pour le mois considéré), à partir d'une série de données du 22/12/2005 au 31/03/2020 avec les critères statut et qualification indifférents.



Indicateur de niveau de nappe à Bourg-des-Comptes (35) en 2020 (03535X0043/PZ)