

RESEAU PIEZOMETRIQUE DE BRETAGNE PROJET SILURES SUIVI DANS LA CONVENTION ONEMA-BRGM 2009

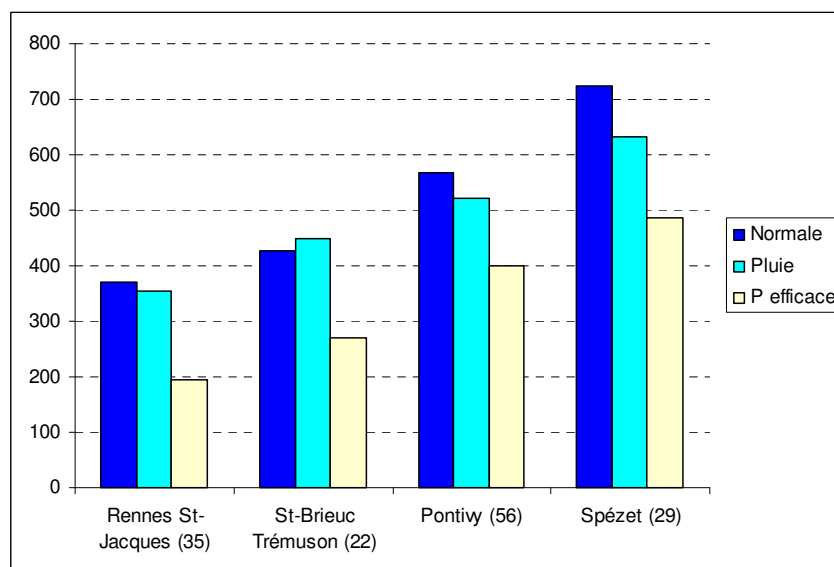
Etat des nappes d'eau souterraine de la Bretagne à fin mars 2009

Des pluies un peu faibles sur les 4 derniers mois, des nappes en baisse, des niveaux moyens ou inférieurs à la moyenne saisonnière

Le bulletin précédent, édité fin novembre 2008, a montré que la hausse des niveaux des nappes en Bretagne avait débuté depuis mi-novembre, suite au mois d'octobre à pluviométrie globalement « normale » et celui de novembre bien arrosé.

La période pluvieuse s'est poursuivie : décembre était déficitaire (autour de 50-60 % de la « normale »), janvier excédentaire (+25 à 50 %), février et mars déficitaires (entre 50 et 75 % de la « normale »). Ceci a tout de même permis d'assurer une pluviométrie s'approchant de la normale sur les 6 derniers mois.

Durant la période d'octobre 2008 à mars 2009, sur les quatre stations météorologiques mentionnées ci-après, les précipitations sont un peu en-dessous la « normale » : 96 % de la normale à la station de Rennes St-Jacques (35), 104 % à Trémuson (22), 92 % à Pontivy (56) et 87 % à Spézet (29).



*Pluies exprimées en mm entre octobre 2008 et mars 2009 (données Météo-France)
 Normales de pluie calculées sur la période 1971-2000 pour Rennes et Pontivy, sur 1986-2007 pour St-Brieuc,
 et sur 1995-2007 pour Spézet (Météo-France)
 Pluies efficaces exprimées en mm (calcul BRGM)*

Stations	Normale Pluie	Pluie	Pluie efficace
Rennes St-Jacques (35)	370.1	354.6	193.7
St-Brieuc Trémuson (22)	428.3	447.4	269.9
Pontivy (56)	568.8	521.3	400.1
Spézet (29)	724.3	633.7	486.8

Au droit des quatre stations météorologiques, les pluies efficaces^(*) calculées sur les 6 mois (octobre 2008 à mars 2009) ont été : faibles en octobre, importantes en novembre, bien présentes début décembre, puis deuxième quinzaine de janvier, puis début février, et enfin assez faibles début mars.

De ce fait, la recharge des nappes, qui se fait grâce à ces pluies efficaces, a débuté mi-novembre, puis s'est interrompue entre décembre 2008 et mi-janvier 2009 avant de reprendre jusqu'à début mars.

Ces pluies efficaces sont hétérogènes selon les secteurs bretons : elles représentent sur la période considérée 55 % des pluies tombées à Rennes St-Jacques, 60 % à Trémuson, 77 % à Pontivy et à Spézet.

Evolution récente des niveaux de nappe

Au niveau de la carte régionale (cf. page suivante), la majorité des nappes de Bretagne présentent un niveau en baisse (88 % des piézomètres du réseau). Cette baisse est observée en raison de l'arrêt des pluies efficaces depuis début mars.

La carte montre également quelques niveaux de nappe stables localisés en Ile-et-Vilaine. Cette stabilité est liée à des pluies qui se sont déroulées localement fin mars (du 25 au 27), et ont provoqué de faibles pluies efficaces.

Ces niveaux stables montrent que la recharge des nappes n'est probablement pas encore terminée et qu'elle pourrait se poursuivre en avril.

Niveaux des nappes par rapport à la moyenne des mois de mars

La carte régionale (cf. page suivante) montre un état général (45 % des piézomètres) de remplissage des aquifères à fin mars proche de la moyenne saisonnière (comparaison par rapport aux mesures effectuées en mars au cours des années de mesure : depuis 1992-1993 pour 10 ouvrages du Finistère, depuis 1984-1988 pour 4 ouvrages du Morbihan, et depuis 2003-2004-2005 pour les autres). Ces niveaux sont observés dans chacun des quatre départements bretons et principalement dans le Morbihan. Ils s'expliquent par les pluies efficaces présentes d'octobre 2008 à mars 2009.

Des niveaux de nappe inférieurs à la moyenne saisonnière sont également assez présents (38 % des stations), dont plus de la moitié se trouvent dans le Finistère. C'est dans ce département que le déficit de pluie est le plus important au cours des 6 derniers mois.

A l'Est de la Bretagne, se trouvent quelques niveaux de nappe supérieurs à la moyenne saisonnière. Ils s'expliquent par des niveaux déjà élevés à fin novembre 2008 (cf. bulletin précédent) qui ont eu une recharge convenable.

Au fil des 4 derniers mois, les pluies ont été légèrement déficitaires. Les pluies efficaces ont été cependant présentes jusqu'à début mars. Depuis, les nappes bretonnes sont en baisse après la période de recharge. Les niveaux sont soit moyens soit inférieurs à la moyenne saisonnière.

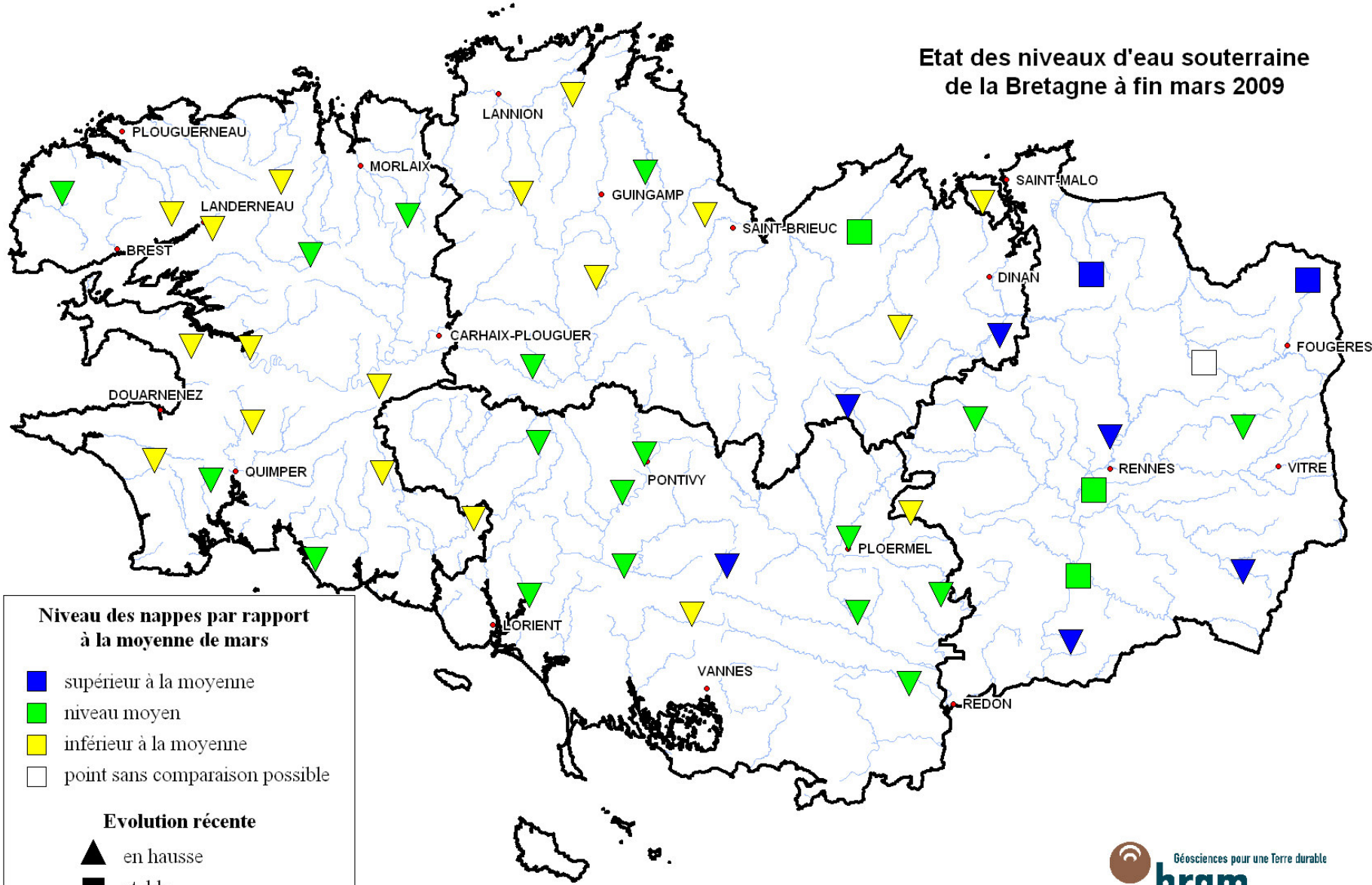
Pour information : pour 1 piézomètre suivi correctement depuis avril 2008, il n'est pas encore possible de disposer de statistiques fiables. Elles s'établiront au fur et à mesure de l'acquisition des données.

A Rennes, le 7 avril 2009

BRGM Bretagne - 2, rue de Jouanet - 35700 RENNES
Tél : 02 99 84 26 70 - Fax : 02 99 84 26 79
Contact : b.mougin@brgm.fr

^(*) Les pluies efficaces correspondent à la part de précipitations qui ruisselle à la surface du sol et qui s'infiltre jusqu'à la nappe (le reste étant soit évaporé, soit utilisé par la végétation). En raison de l'élévation des températures et du développement de la végétation, ces pluies efficaces sont faibles d'avril à septembre, et plus importantes d'octobre à mars.

Etat des niveaux d'eau souterraine de la Bretagne à fin mars 2009



Niveau des nappes par rapport à la moyenne de mars

- supérieur à la moyenne
- niveau moyen
- inférieur à la moyenne
- point sans comparaison possible

Evolution récente

- ▲ en hausse
- stable
- ▼ en baisse