

**RESEAU PIEZOMETRIQUE DE BRETAGNE  
 CONVENTION ONEMA-BRGM 2014  
 APPUI 2014 DU BRGM AUX SERVICES EN CHARGE DE LA POLICE DE L'EAU**

**Etat des nappes d'eau souterraine de la Bretagne à fin novembre 2014**

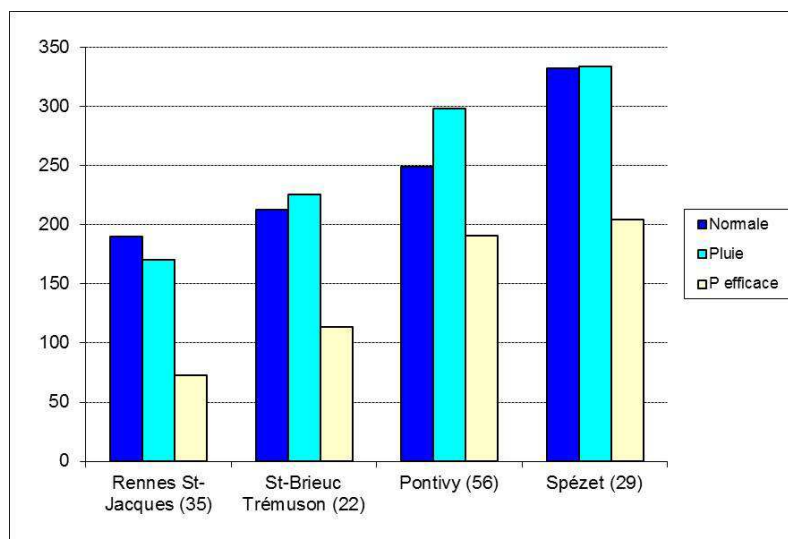
*Des pluies excédentaires au mois de novembre, des nappes majoritairement en hausse,  
 des niveaux supérieurs aux moyennes saisonnières*

Le bulletin précédent, édité fin septembre 2014, a montré que :

- les niveaux des nappes étaient majoritairement supérieurs ou proches des moyennes saisonnières suite à une pluviométrie proche de la « normale » durant l'année hydrologique (septembre 2013 à août 2014) et suite à un mois de septembre déficitaire (inférieur à 25 % de la « normale ») ;
- la baisse de ces niveaux a commencé début mars et elle s'est poursuivie jusqu'à fin septembre, malgré quelques interruptions locales et momentanées en mai et en août.

Le mois de septembre a été suivi par un mois d'octobre conforme aux normales dans le Centre Bretagne mais légèrement déficitaire sur le reste de la région et un mois de novembre excédentaire (jusqu'à plus de deux fois la « normale ») sauf au nord-est de l'Ille-et-Vilaine avec une pluviométrie proche de la « normale ».

Durant la période de septembre à novembre 2014, sur les stations météorologiques mentionnées ci-après, les précipitations sont soit excédentaires (Côtes d'Armor et Morbihan), soit conformes à la « normale » (Finistère), soit déficitaires (Ille-et-Vilaine): 120 % de la « normale » à la station de Pontivy, 106 % à Trémuson, 100 % à Spézet et 89 % à Rennes St-Jacques.



*Pluies exprimées en mm entre septembre et novembre 2014 (données Météo-France)  
 Normales de pluie calculées sur la période 1971-2000 pour Rennes et Pontivy, sur 1986-2007 pour St-Brieuc,  
 et sur 1995-2007 pour Spézet (Météo-France)  
 Pluies efficaces exprimées en mm (calcul BRGM)*

| Stations                | Normale Pluie | Pluie | Pluie efficace |
|-------------------------|---------------|-------|----------------|
| Rennes St-Jacques (35)  | 190.4         | 170.2 | 72.6           |
| St-Brieuc Trémuson (22) | 212.4         | 225.8 | 113.4          |
| Pontivy (56)            | 249.3         | 298.2 | 191.1          |
| Spézet (29)             | 332.1         | 333.8 | 204.1          |

Au droit des quatre stations météorologiques, les pluies efficaces (part de précipitations qui soit ruisselle à la surface du sol soit s'infiltrer jusqu'à la nappe) calculées sur les 3 mois (septembre à novembre 2014) ont été absentes en septembre, présentes en octobre (fortes pluies des 12 et 16 octobre), puis plus importantes en novembre, tout au long du mois (notamment pendant la première quinzaine) sauf les derniers jours du mois, secs. De ce fait, la recharge des nappes, qui se fait grâce à ces pluies efficaces, a réellement commencé mi-octobre et s'est généralisée début novembre.

Ces pluies efficaces sont hétérogènes selon les secteurs bretons : elles représentent, sur la période considérée, 43 % des pluies tombées à Rennes St-Jacques, 50 % à Trémuson, 64 % à Pontivy et 61 % à Spézet.

À titre d'exemple, 4 chroniques piézométriques mesurées en 2014 sont représentées en page 4 (source : BRGM Bretagne sur le site Internet ADES <http://www.ades.eaufrance.fr>).

#### Evolution récente des niveaux de nappe

Au niveau de la carte régionale (cf. page suivante), une grande partie des nappes de Bretagne présentent un niveau en hausse (58 % des piézomètres du réseau). Cette hausse est observée dans les Côtes d'Armor, le Finistère et en Ille-et-Vilaine, là où les pluies efficaces d'octobre-novembre ont permis d'alimenter les nappes (cf. graphiques de Pommerit-Jaudy, Plougonven et Boisgervilly en page 4).

La carte montre également des niveaux de nappe stables (29 % des piézomètres) notamment dans le Morbihan et en Ille-et-Vilaine. Cette stabilité, s'explique par l'arrêt des pluies efficaces après le 26 novembre (séquence hausse-baisse de niveau sur les 15 derniers jours du mois de novembre ; cf. graphique de Guer en page 4).

Des niveaux en baisse sont observés, essentiellement dans le Morbihan mais aussi dans le Finistère. On peut noter que le sud de la région a été moins arrosé en octobre et que le cumul de précipitations sur la période septembre-novembre 2014 y est déficitaire.

#### Niveaux des nappes par rapport à la moyenne des mois de novembre

La carte régionale (cf. page suivante) montre un état de remplissage des aquifères à fin novembre majoritairement (71 % des piézomètres) supérieur à la moyenne saisonnière (comparaison par rapport aux mesures effectuées en novembre au cours des années de mesure : depuis 1992-1993 pour 10 ouvrages du Finistère, depuis 1980-1990 pour 4 ouvrages du Morbihan, et depuis 2003-2004-2005 pour les autres ; cf. encart de la carte page suivante). Ces niveaux, bien répartis sur l'ensemble de la région, sont consécutifs à la bonne recharge de novembre 2014 (cf. graphiques de Pommerit-Jaudy et Guer en page 4).

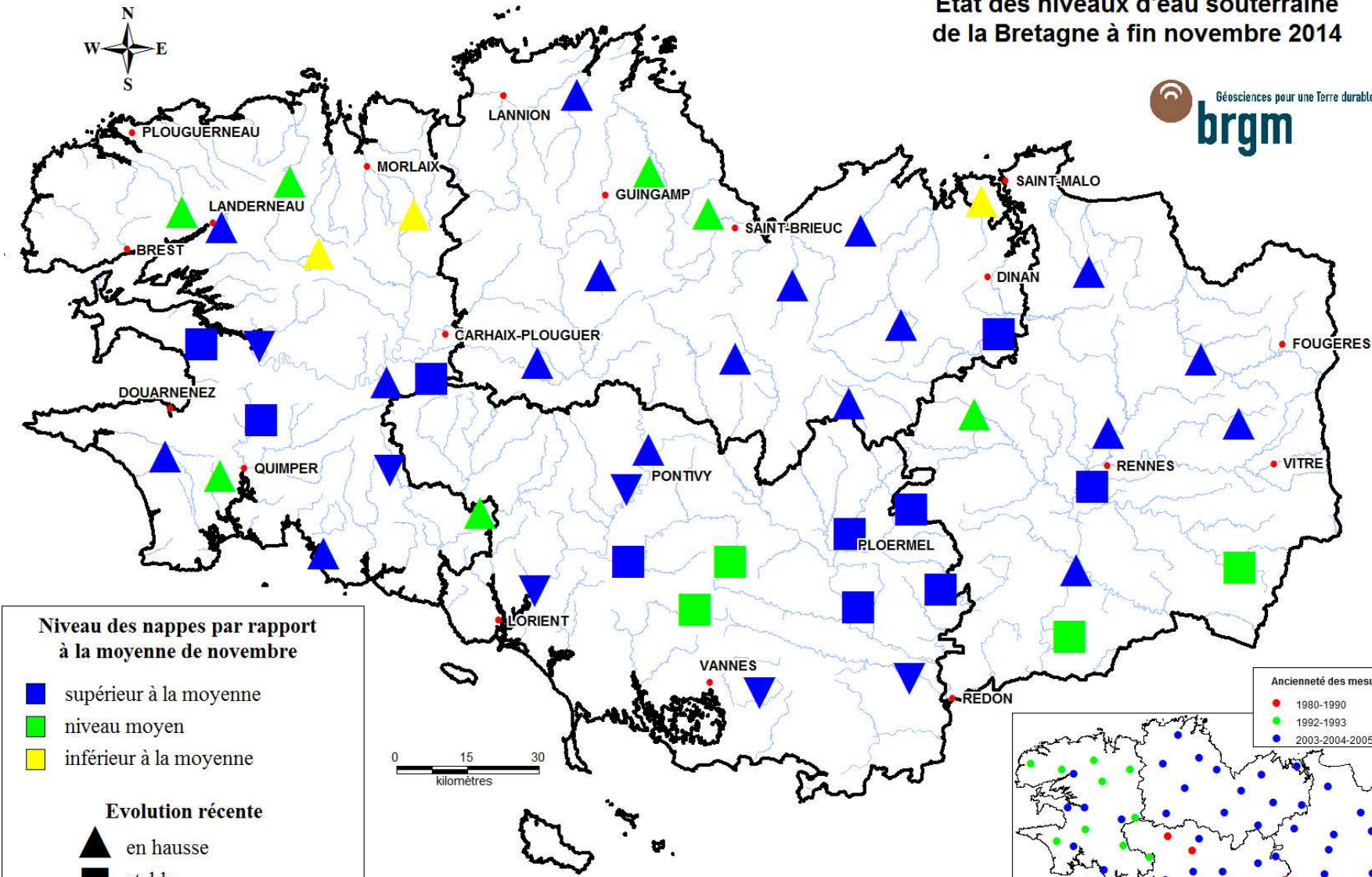
Des niveaux de nappe proches de la moyenne saisonnière sont également bien visibles (23 % des stations) sur les 4 départements. Ceci indique que la recharge d'octobre-novembre a été suffisante (cf. graphique de Boisgervilly en page 4).

Quelques niveaux de nappe inférieurs à la moyenne saisonnière restent cependant présents dans le Finistère et en Ille-et-Vilaine (cf. graphique de Plougonven en page 4). Dans ces deux départements, les pluies, inférieures à la « normale » en septembre et octobre 2014, n'ont pas permis une recharge suffisante (les niveaux étaient déjà inférieurs à la moyenne à fin septembre 2014 ou proches de la moyenne avec une évolution à la baisse ; cf. comparaison de ce bulletin avec le précédent).

Après la phase de baisse estivale, les nappes bretonnes ont commencé à se recharger depuis mi-octobre. Elles sont majoritairement en hausse, suite à la bonne recharge de novembre. Les niveaux, témoignant de l'état de remplissage des réserves souterraines, sont généralement supérieurs aux moyennes saisonnières, suite à une année hydrologique proche de la « normale » et grâce à la pluviométrie excédentaire du mois de novembre.

À Rennes, le 4 décembre 2014

# Etat des niveaux d'eau souterraine de la Bretagne à fin novembre 2014

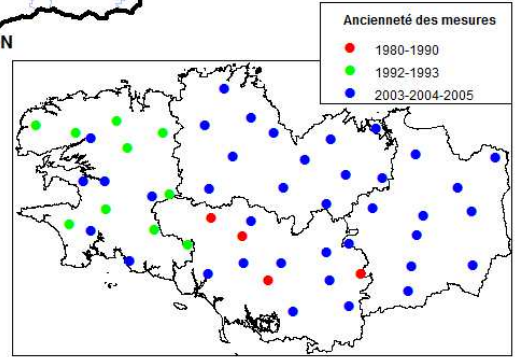
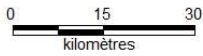


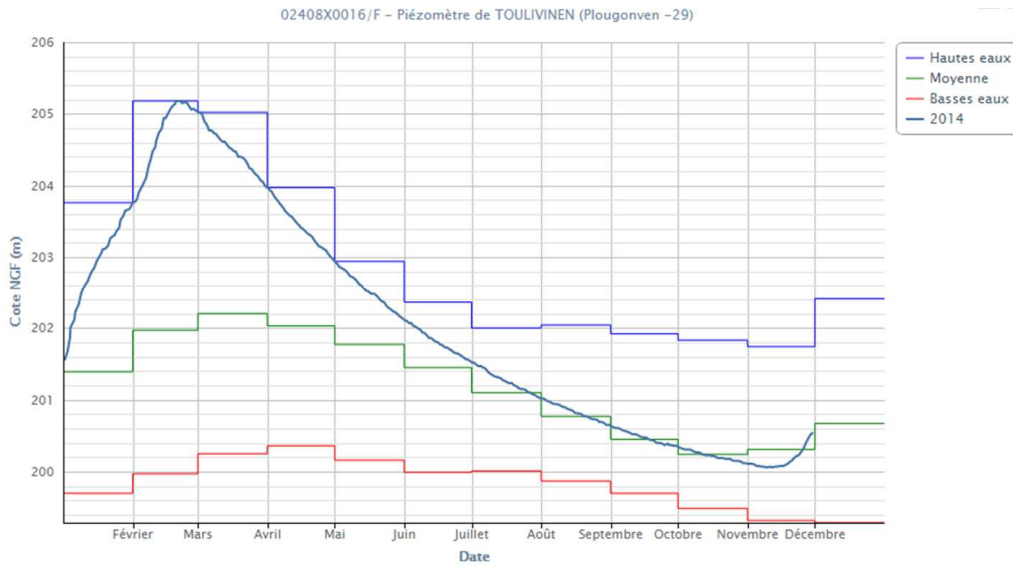
**Niveau des nappes par rapport à la moyenne de novembre**

- supérieur à la moyenne
- niveau moyen
- inférieur à la moyenne

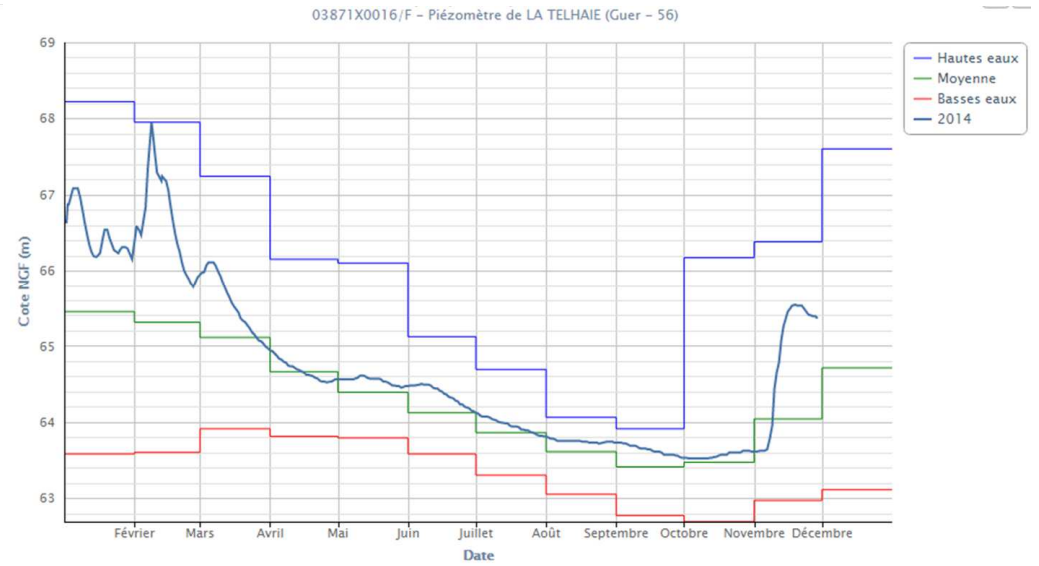
**Evolution récente**

- ▲ en hausse
- stable
- ▼ en baisse

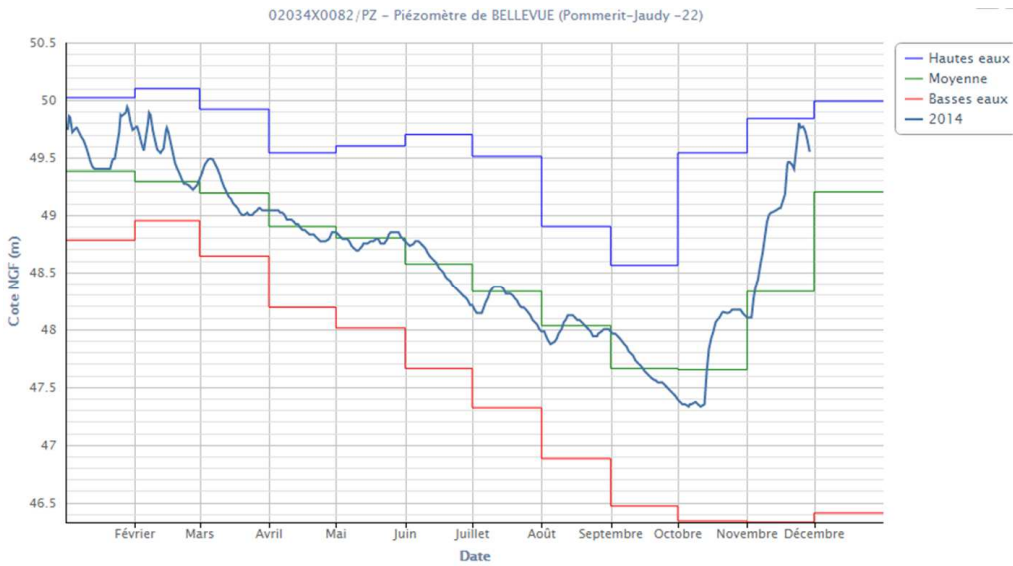




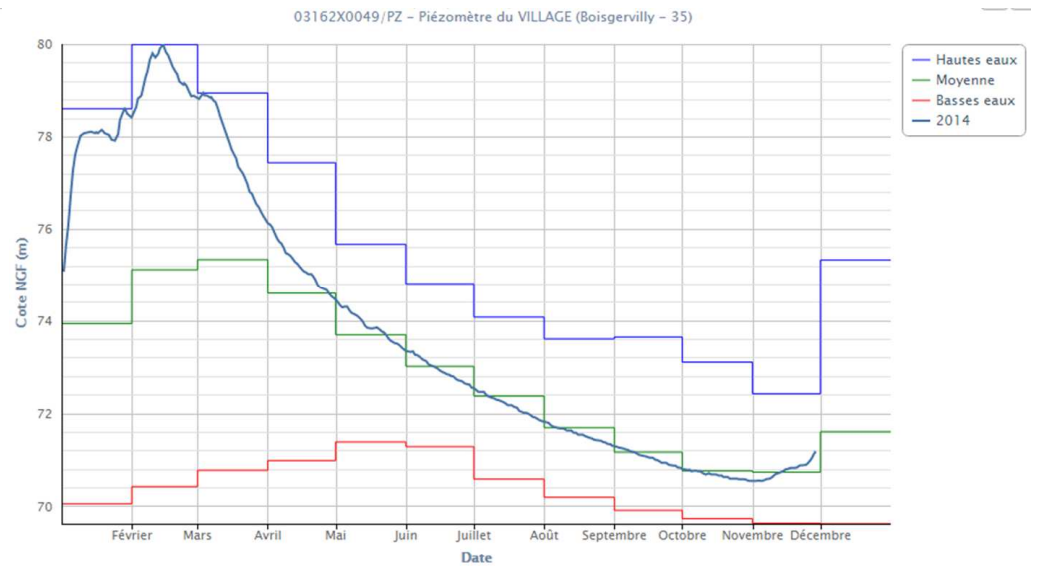
Niveau de nappe à Plougonven (29) en 2014  
(n° Banque du Sous-Sol BRGM 02408X0016/F)



Niveau de nappe à Guer (56) en 2014 (03871X0016/F)



Niveau de nappe à Pommerit-Jaudy (22) en 2014 (02034X0082/PZ)



Niveau de nappe à Boisgervilly (35) en 2014 (03162X0049/PZ)