

**RESEAU PIEZOMETRIQUE DE BRETAGNE
 CONVENTION ONEMA-BRGM 2015
 APPUI 2015 DU BRGM AUX SERVICES EN CHARGE DE LA POLICE DE L'EAU**

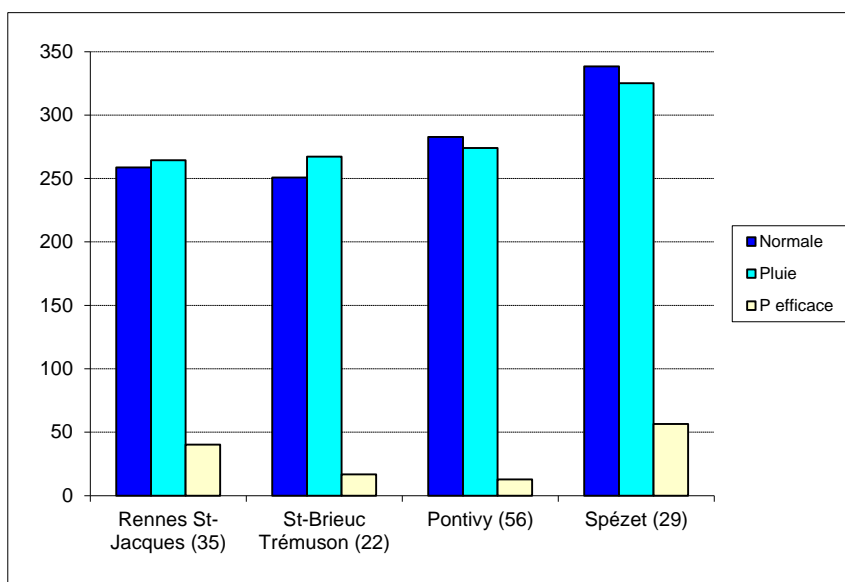
Etat des nappes d'eau souterraine de la Bretagne à fin septembre 2015

Des pluies conformes à la normale sur les 5 derniers mois, des nappes stables ou en baisse, des niveaux conformes ou supérieurs aux moyennes saisonnières

Le bulletin précédent, édité fin août 2015, a montré que la pluviométrie observée sur l'année hydrologique (septembre 2014 à août 2015) était proche de la « normale », que la recharge hivernale des nappes s'était déroulée au rythme des excédents et des déficits de pluie, et que les niveaux étaient majoritairement conformes aux moyennes saisonnières. La période de vidange a commencé début mars et elle s'est poursuivie jusqu'à fin août, malgré quelques interruptions locales et momentanées en mai et en août.

La tendance pluvieuse de juillet-août s'est inversée en septembre 2015 puisque ce mois est déficitaire (50 à 75 % de la « normale »). Des journées pluvieuses ont cependant eu lieu en milieu de mois (13 au 16 septembre).

Durant la période de mai à septembre 2015, sur les quatre stations météorologiques mentionnées ci-après, les précipitations sont quasiment conformes à la « normale » : 102 % de la « normale » à la station de Rennes St-Jacques (35), 107 % à Trémuson (22), 97 % à Pontivy (56) et 96 % à Spézet (29).



*Pluies exprimées en mm entre mai et septembre 2015 (données Météo-France)
 Normales de pluie calculées sur la période 1971-2000 pour Rennes et Pontivy, sur 1986-2007 pour St-Brieuc,
 et sur 1995-2007 pour Spézet (Météo-France)
 Pluies efficaces exprimées en mm (calcul BRGM)*

Stations	Normale Pluie	Pluie	Pluie efficace
Rennes St-Jacques (35)	258.8	264.3	40.2
St-Brieuc Trémuson (22)	250.7	267.2	16.8
Pontivy (56)	282.7	274.1	12.7
Spézet (29)	338.3	325.2	56.4

Au droit des quatre stations météorologiques, les pluies efficaces (part de précipitations qui soit ruisselle à la surface du sol soit s'infiltrer jusqu'à la nappe) calculées sur la période de mai à septembre 2015 sont faibles mais présentes. Habituellement, les pluies dites « d'été » n'alimentent pas (ou peu) les nappes puisqu'elles sont soit évaporées, soit utilisées par les plantes et la végétation. Néanmoins en septembre, des pluies efficaces ont été observées localement vers les 15-16 septembre (exemple : graphique de Ploërmel en page 4).

La baisse estivale des niveaux de nappe, amorcée depuis début mars, pourrait prochainement s'arrêter.

À titre d'exemple, 4 chroniques piézométriques mesurées en 2015 sont représentées en page 4 (source : BRGM Bretagne sur le site Internet ADES <http://www.ades.eaufrance.fr>).

Evolution récente des niveaux de nappe

Au niveau de la carte régionale (cf. page suivante), les nappes de Bretagne présentent des niveaux majoritairement stables (50 % des piézomètres du réseau), visibles dans les quatre départements bretons. Cette stabilité est liée principalement aux pluies efficaces de mi-septembre, et dans une moindre mesure aux petites pluies des 21-22 septembre, qui ont entraîné des recharges momentanées successives (séquence de hausse-baisse-hausse-baisse de niveau sur les 15 derniers jours du mois de septembre ; cf. graphiques de Ploërmel et Louargat en page 4).

La carte montre également des niveaux de nappe en baisse (42 % des piézomètres). Cette baisse, visible notamment dans le Finistère, est observée dans les secteurs où la recharge du mois de septembre a été absente (cf. graphiques de Guilligomarc'h et Boisgervilly en page 4). Au droit de ces points, la baisse estivale se poursuit.

Quatre niveaux en hausse sont observés sur la région et ils indiquent que la recharge de mi-septembre a été localement conséquente.

Niveaux des nappes par rapport à la moyenne des mois de septembre

La carte régionale (cf. page suivante) montre un état de remplissage des aquifères à fin septembre souvent (48 % des piézomètres) proche de la moyenne saisonnière (comparaison par rapport aux mesures effectuées en septembre au cours des années de mesure : depuis 1992-1993 pour 10 ouvrages du Finistère, depuis 1980-1990 pour 4 ouvrages du Morbihan, et depuis 2003-2004-2005 pour les autres ; cf. encart de la carte page suivante). Ces niveaux, observés plutôt dans les Côtes d'Armor et dans le Finistère, sont consécutifs à une pluviométrie proche de la « normale » durant l'année hydrologique (cf. graphiques de Guilligomarc'h et Louargat en page 4).

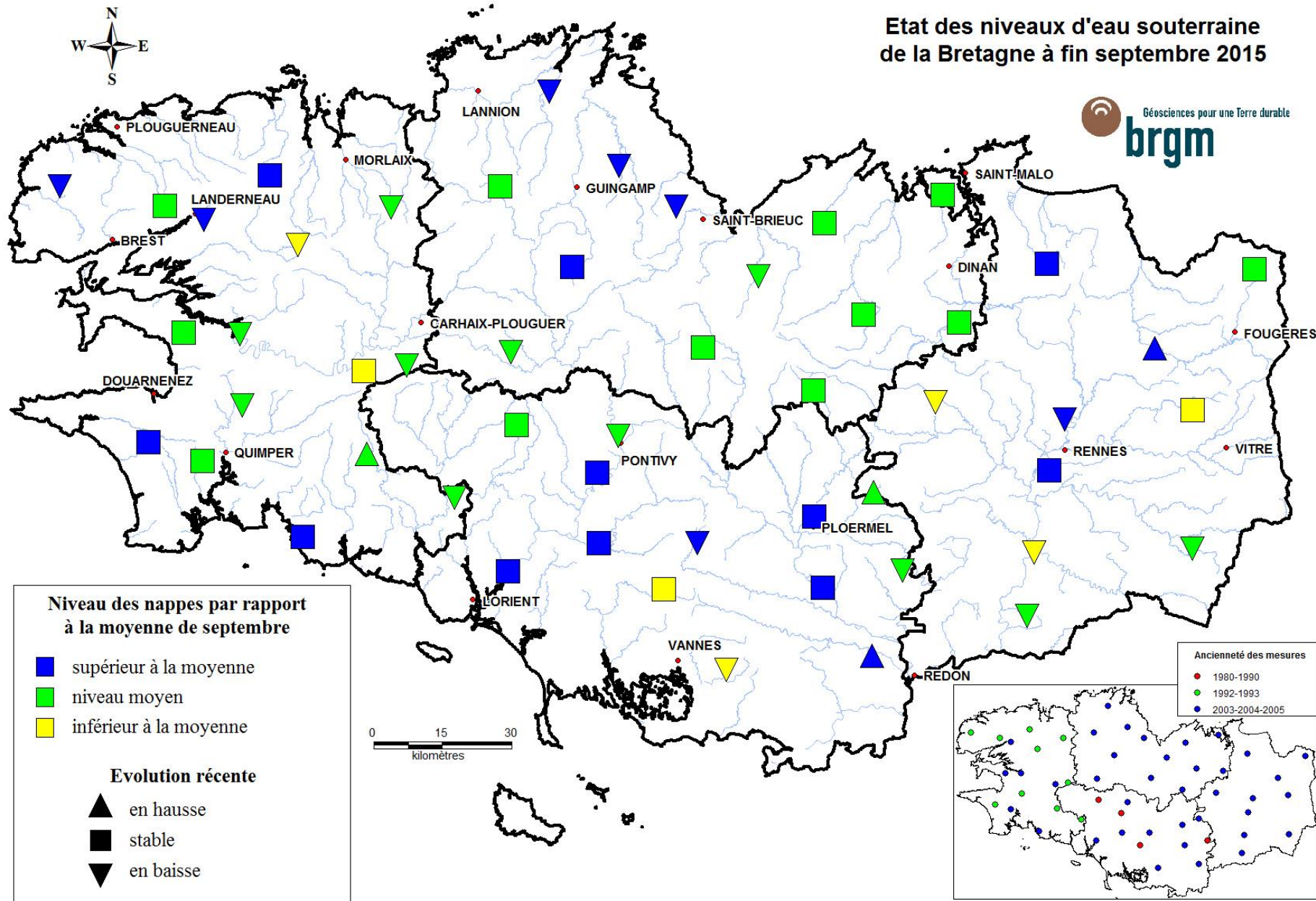
Des niveaux de nappe supérieurs à la moyenne saisonnière sont également bien présents (39% des piézomètres) sur l'ensemble de la région (cf. graphique de Ploërmel en page 4). Ces niveaux supérieurs sont liés aux recharges de fin août et de mi-septembre ; ils proviennent souvent de niveaux proches de la moyenne à fin août 2015 (cf. comparaison de ce bulletin avec le précédent). Ceci indique que la situation s'améliore.

Quelques niveaux de nappe inférieurs à la moyenne saisonnière sont visibles dans les secteurs où les pluies efficaces ont dû être plus faibles (cf. graphique de Boisgervilly en page 4). Ces niveaux étaient déjà inférieurs à la moyenne les mois précédents.

Au cours des 5 derniers mois, les pluies ont été globalement conformes à la « normale », malgré un mois de septembre déficitaire. Quelques pluies efficaces en milieu de mois ont arrêté localement la baisse estivale des nappes. Les niveaux, témoignant de l'état de remplissage des réserves souterraines, sont soit proches soit supérieurs aux moyennes saisonnières.

À Rennes, le 7 octobre 2015

Etat des niveaux d'eau souterraine de la Bretagne à fin septembre 2015



Niveau des nappes par rapport à la moyenne de septembre

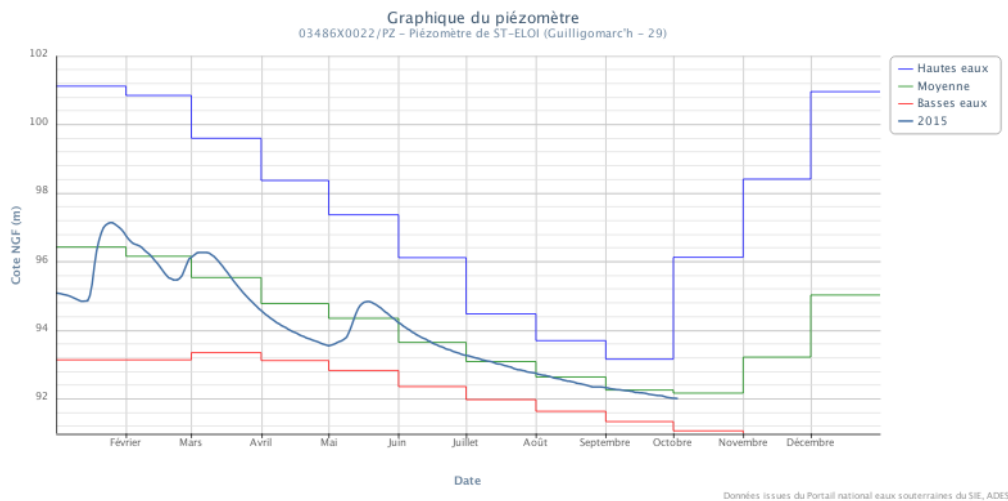
- supérieur à la moyenne
- niveau moyen
- inférieur à la moyenne

Evolution récente

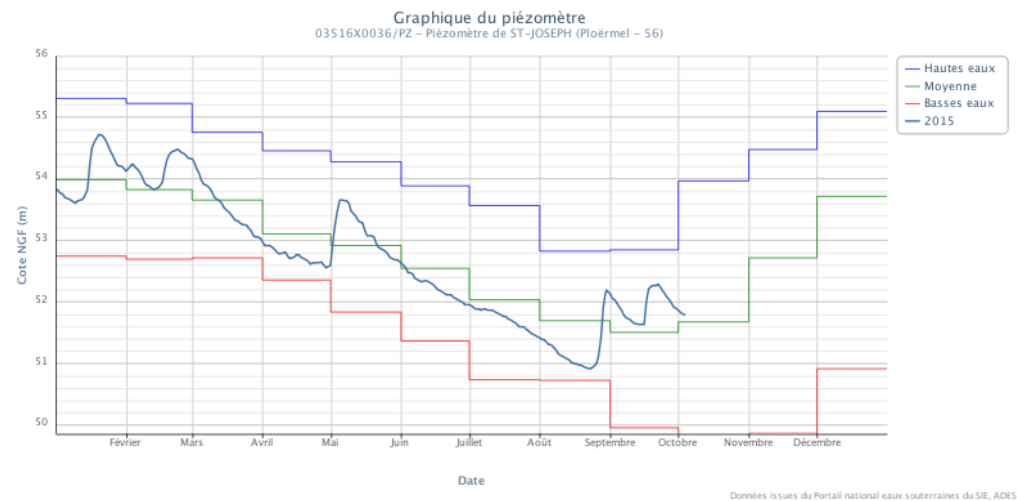
- ▲ en hausse
- stable
- ▼ en baisse

Ancienneté des mesures

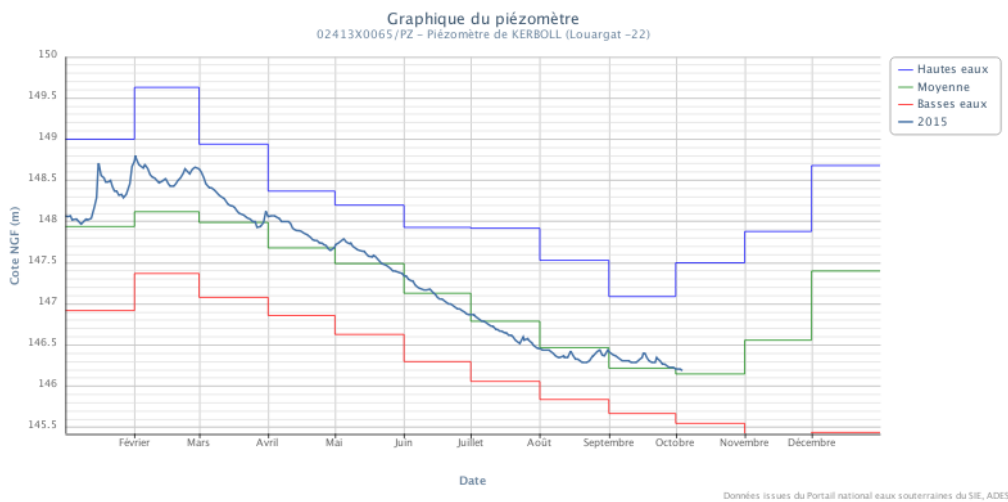
- 1980-1990
- 1992-1993
- 2003-2004-2005



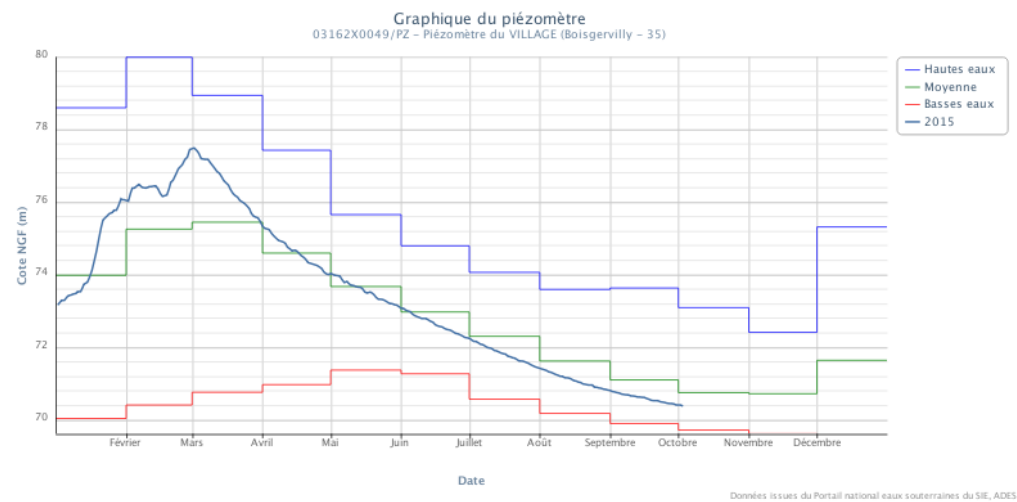
*Niveau de nappe à Guilligomarc'h (29) en 2015
(n° Banque du Sous-Sol BRGM 03486X0022/PZ)*



Niveau de nappe à Ploërmel (56) en 2015 (03516X0036/PZ)



Niveau de nappe à Louargat (22) en 2015 (02413X0065/PZ)



Niveau de nappe à Boisgervilly (35) en 2015 (03162X0049/PZ)