

RESEAU PIEZOMETRIQUE DE BRETAGNE PROJET SILURES SUIVI DANS LA CONVENTION ONEMA - BRGM 2008

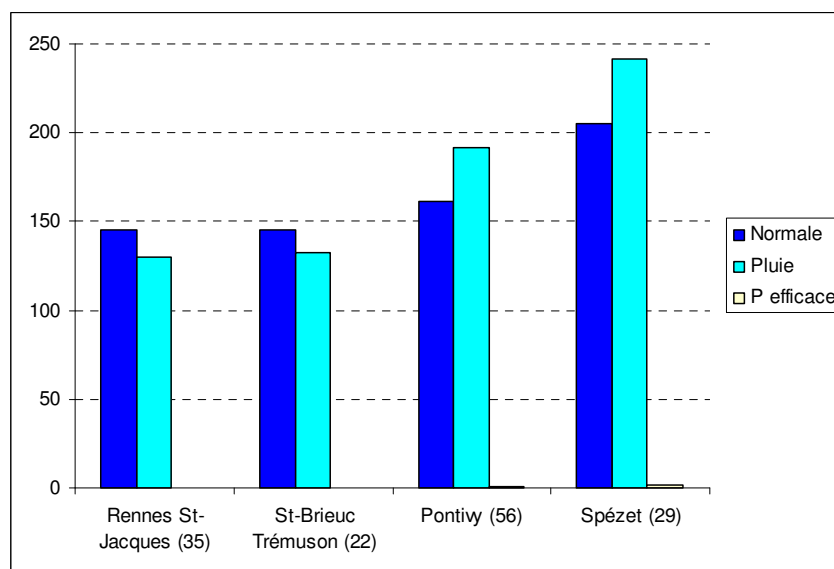
Etat des nappes d'eau souterraine de la Bretagne à fin septembre 2008

*Des pluies présentes sur les 3 derniers mois, des nappes globalement en baisse,
 des niveaux supérieurs à la moyenne saisonnière ou moyens*

Le bulletin précédent, édité fin août 2008, a montré que la pluviométrie observée sur l'année hydrologique (septembre 2007 à août 2008) était uniformément proche la « normale » et que la recharge hivernale des nappes s'était déroulée de façon saccadée, mais que les niveaux étaient globalement proches de la moyenne saisonnière. La période de décrue n'a commencé qu'à partir de début avril. Cette baisse a été stoppée en mai en raison d'une pluviométrie abondante, puis elle a repris à partir de juin (mois déficitaire) jusqu'à fin août (juillet et août étaient légèrement excédentaires).

La période pluvieuse s'est poursuivie en septembre 2008 puisque ce mois est globalement « normal » bien que localement déficitaire en Ille-et-Vilaine et dans les Côtes d'Armor.

Durant la période de juillet à septembre 2008, sur les quatre stations météorologiques mentionnées ci-après, les précipitations sont proches ou dépassent la « normale » : 89 % de la normale à la station de St-Jacques (35), 91 % à Trémuson (22), 119 % à Pontivy (56) et 117 % à Spézet (29).



Pluies exprimées en mm entre juillet et septembre 2008 (données Météo-France)

*Normales de pluie calculées sur la période 1971-2000 pour Rennes et Pontivy, sur 1986-2007 pour St-Brieuc,
 et sur 1995-2007 pour Spézet (Météo-France)*

Pluies efficaces exprimées en mm (calcul BRGM)

Stations	Normale Pluie	Pluie	Pluie efficace
Rennes St-Jacques (35)	145.2	129.8	0.0
St-Brieuc Trémuson (22)	145.5	132.6	0.0
Pontivy (56)	161.1	191.9	0.7
Spézet (29)	205.6	241.4	1.5

Au droit des quatre stations météorologiques, les pluies efficaces (part de précipitations qui soit ruisselle à la surface du sol soit s'infiltrer jusqu'à la nappe) calculées sur la période de juillet à septembre 2008 sont absentes à St-Jacques et Trémuson et sont faibles à Pontivy et Spézet (respectivement 0.5 et 1 % des pluies tombées sur cette période).

Habituellement, les pluies d'été alimentent peu (ou pas) les nappes puisqu'elles sont soit évaporées, soit utilisées par les plantes et la végétation. Néanmoins en septembre, des pluies efficaces ont été observées.

La baisse estivale des niveaux de nappe a été stoppée momentanément début ou mi-septembre par des recharges tardives. Ensuite, les nappes ont repris leur baisse estivale.

Evolution récente des niveaux de nappe

Au niveau de la carte régionale (cf. page suivante), une grande partie des nappes de Bretagne présentent un niveau en baisse (60 % des piézomètres du réseau). Cette baisse estivale est souvent observée à cette période de l'année (arrêt des pluies efficaces).

La carte montre également des niveaux de nappe stables (32 % des piézomètres) dans les quatre départements bretons. Cette relative stabilité est liée soit à une séquence hausse-baisse de niveau soit baisse-hausse-baisse, sur les 15 derniers jours du mois de septembre, suite à des recharges locales soit vers les 5-6 soit vers les 12-13 septembre.

Les quelques niveaux en hausse (3 dans le Finistère et 1 dans les Côtes d'Armor) sont dus à ces recharges qui ne sont pas suivies de baisse.

Niveaux des nappes par rapport à la moyenne des mois de septembre

La carte régionale (cf. page suivante) montre un état de remplissage des aquifères à fin septembre plutôt supérieur à la moyenne dans le Finistère et au Sud de la Bretagne (comparaison par rapport aux mesures effectuées en septembre au cours des années de mesure : depuis 1992-1993 pour 10 ouvrages du Finistère, depuis 1984-1988 pour 4 ouvrages du Morbihan, et depuis 2003-2004-2005 pour les autres). Ces niveaux sont liés aux pluies efficaces de septembre 2008 qui ont permis une recharge des aquifères, à une période où habituellement ils se vident.

Des niveaux de nappe proches de la moyenne saisonnière sont surtout présents en Ille-et-Vilaine et dans les Côtes d'Armor. Ils sont consécutifs à des niveaux déjà moyens à fin août (cf. bulletin précédent) dans des secteurs où les pluies efficaces sont très peu présentes.

Un niveau de nappe inférieur à la moyenne saisonnière est observé dans chaque département. Ces situations s'expliquent par des niveaux de nappe déjà inférieurs à la moyenne à fin août 2008 (cf. bulletin précédent) qui ne sont pas remontés suffisamment suite aux petites pluies efficaces de septembre.

Au cours des 3 derniers mois, des pluies efficaces ont été observées par endroits en septembre. Les nappes bretonnes, en phase de baisse estivale, sont remontées momentanément avant de reprendre la baisse. Les niveaux sont proches de la moyenne saisonnière en Ille-et-Vilaine et dans les Côtes d'Armor, et ils sont supérieurs à la moyenne dans le Finistère et dans le Morbihan grâce aux recharges de début septembre.

Pour information : pour 3 piézomètres suivis depuis mars 2007, il n'est pas encore possible de disposer de statistiques fiables. Elles s'établiront au fur et à mesure de l'acquisition des données.

A Rennes, le 3 octobre 2008

BRGM Bretagne - 2, rue de Jouanet - 35700 RENNES
Tél : 02 99 84 26 70 - Fax : 02 99 84 26 79
Contact : b.mougin@brgm.fr

Etat des niveaux d'eau souterraine de la Bretagne à fin septembre 2008

