

**RESEAU PIEZOMETRIQUE DE BRETAGNE
CONVENTION ONEMA-BRGM 2013
APPUI 2013 DU BRGM AUX SERVICES EN CHARGE DE LA POLICE DE L'EAU**

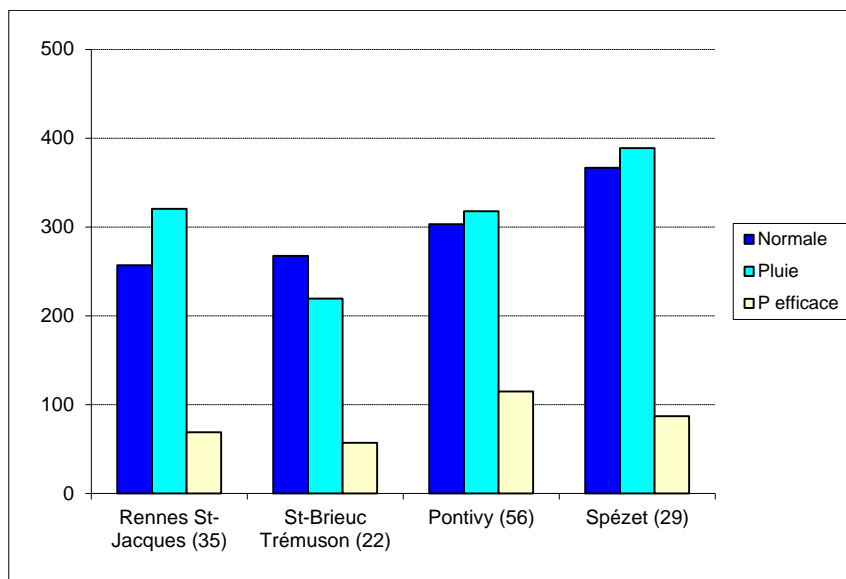
Etat des nappes d'eau souterraine de la Bretagne à fin juillet 2013

Des pluies plutôt excédentaires sur les 5 derniers mois, des nappes en baisse, des niveaux supérieurs ou conformes aux moyennes saisonnières

Le bulletin précédent, édité fin juin 2013, a indiqué que la hausse des niveaux des nappes en Bretagne avait réellement commencé début octobre 2012. Ensuite, ces nappes se sont rechargées (hausse des niveaux) au rythme des excédents et des déficits de pluie. Les mois d'octobre-novembre-décembre 2012 étaient excédentaires, janvier-février 2013 étaient déficitaires, mars a été excédentaire, puis avril-mai-juin un peu déficitaires.

En juillet, la pluviométrie était quasi-normale ; dans le détail : Ille-et-Vilaine et Morbihan étaient en excédent pluviométrique, tandis que Finistère et Côtes-d'Armor étaient en déficit.

Durant la période de mars à juillet 2013, sur les quatre stations météorologiques mentionnées ci-après, les précipitations sont plutôt au-dessus de la « normale » : 125 % de la « normale » à la station de Rennes St-Jacques (35), 82 % à Trémuson (22), 105 % à Pontivy (56) et 106 % à Spézet (29).



*Pluies exprimées en mm entre mars et juillet 2013 (données Météo-France)
Normales de pluie calculées sur la période 1971-2000 pour Rennes et Pontivy, sur 1986-2007 pour St-Brieuc,
et sur 1995-2007 pour Spézet (Météo-France)
Pluies efficaces exprimées en mm (calcul BRGM)*

Stations	Normale Pluie	Pluie	Pluie efficace
Rennes St-Jacques (35)	256.8	320.4	68.8
St-Brieuc Trémuson (22)	267.5	219.4	56.8
Pontivy (56)	303.0	317.7	114.6
Spézet (29)	366.6	388.8	87.0

Au droit des quatre stations météorologiques, les pluies efficaces^(*) calculées sur les 10 derniers mois (octobre 2012 à juillet 2013) ont été : présentes en octobre, puis plus importantes en novembre, décembre, janvier et février, présentes en mars, un peu plus faibles en avril, très faibles en mai, faibles en juin, et quasi-absentes en juillet (très faible recharge le 2 juillet et petite recharge vers le 27 juillet).

Grâce à ces pluies efficaces, les nappes bretonnes se sont rechargées en plusieurs fois (maxima d'intensité en février-mars), et la baisse printanière s'est amorcée depuis mi-avril.

Sur les 5 derniers mois (mars à juillet), les pluies efficaces sont loin d'être négligeables car elles représentent sur cette période : 21 % des pluies tombées à Rennes St-Jacques, 26 % à Trémuson, 36 % à Pontivy et 22 % à Spézet.

À titre d'exemple, 4 chroniques piézométriques mesurées en 2013 sont représentées en page 4 (source : BRGM Bretagne sur le site Internet ADES <http://www.ades.eaufrance.fr>).

Evolution récente des niveaux de nappe

Au niveau de la carte régionale (cf. page suivante), une très grande partie des nappes de Bretagne présente un niveau en baisse (84 % des piézomètres du réseau). Cette baisse, très bien répartie sur les quatre départements bretons, est observée puisqu'il n'y a pas de pluie efficace (cf. graphiques de Trémeur, Commana et Bieuzy en page 4).

La carte montre également quelques niveaux de nappe stables (14 % des piézomètres) surtout en Ille-et-Vilaine et dans le Morbihan. Cette stabilité est liée aux pluies orageuses survenues en fin de mois qui ont atténué temporairement la baisse estivale (séquence baisse-hausse-baisse de niveau sur les 15 derniers jours du mois de juillet ; cf. graphique de Saint-Jacques-de-la-Lande en page 4).

Un niveau en hausse est observé à Hennebont dans le Morbihan : il indique que les faibles pluies efficaces enregistrées fin juillet peuvent être localement plus importantes.

Niveaux des nappes par rapport à la moyenne des mois de juillet

La carte régionale (cf. page suivante) montre un état de remplissage des aquifères à fin juillet principalement (43 % des piézomètres) supérieur à la moyenne saisonnière (comparaison par rapport aux mesures effectuées en juillet au cours des années de mesure : depuis 1992-1993 pour 10 ouvrages du Finistère, depuis 1980-1990 pour 4 ouvrages du Morbihan, et depuis 2003-2004-2005 pour les autres ; cf. encart de la carte page suivante). Ces niveaux, observés surtout en Ille-et-Vilaine et dans le Morbihan, sont consécutifs à une pluviométrie excédentaire dans ces secteurs durant les 10 derniers mois (cf. graphiques de Bieuzy et de Saint-Jacques-de-la-Lande en page 4).

Des niveaux de nappe proches de la moyenne saisonnière sont également très présents (41 % des stations) surtout dans les Côtes d'Armor et le Finistère (cf. graphique de Commana en page 4). Dans ces deux départements, les pluies efficaces ont été proches de la « normale » d'octobre 2012 à juillet 2013.

Des niveaux de nappe inférieurs à la moyenne saisonnière restent cependant visibles principalement dans les Côtes d'Armor. C'est dans ce département que les pluies efficaces ont dû être les plus faibles.

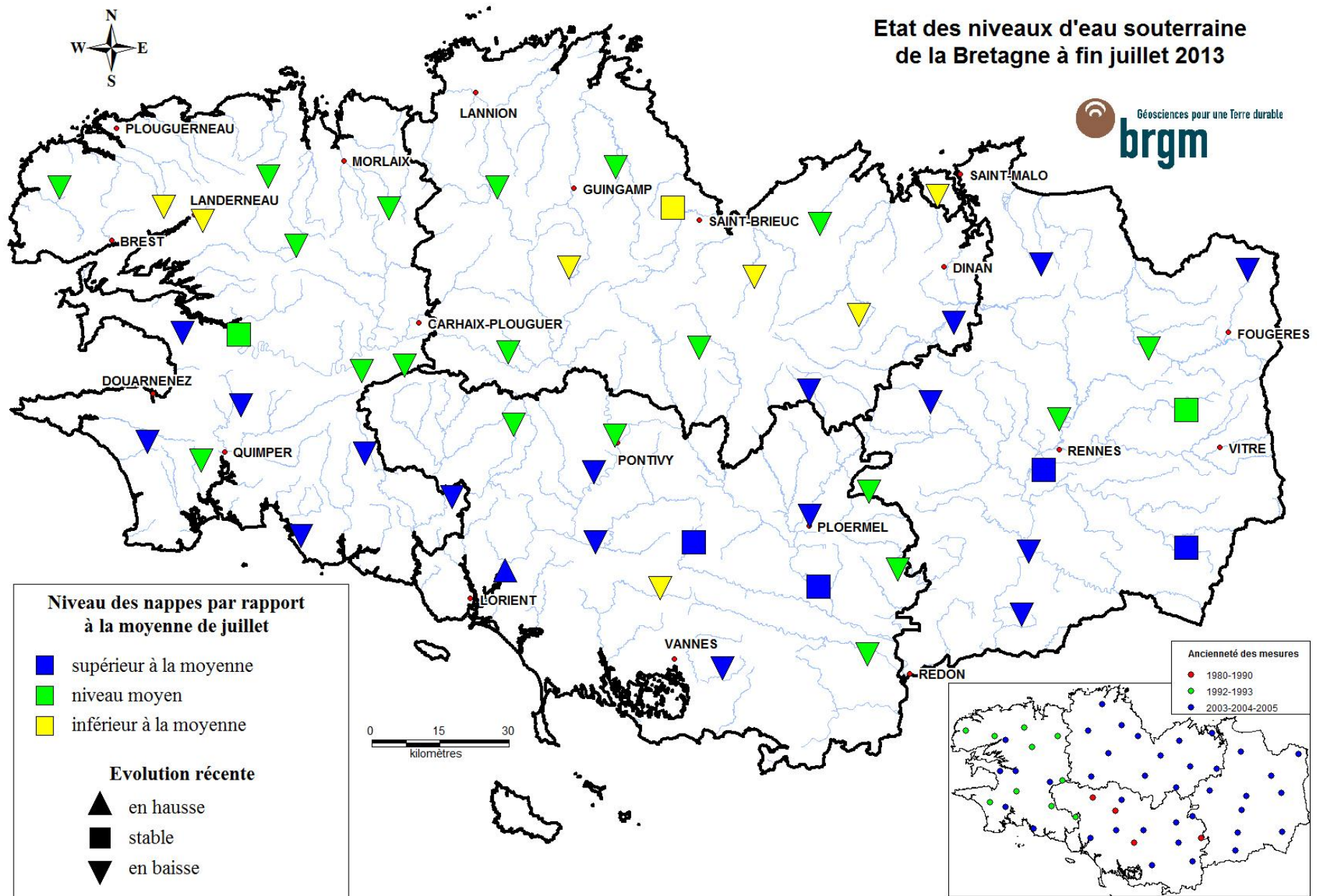
Suite à des pluies plutôt excédentaires sur les 5 derniers mois, les pluies efficaces s'estompent et les nappes bretonnes sont en baisse. Les pluies efficaces du printemps ont permis d'atteindre des niveaux supérieurs ou conformes aux moyennes saisonnières.

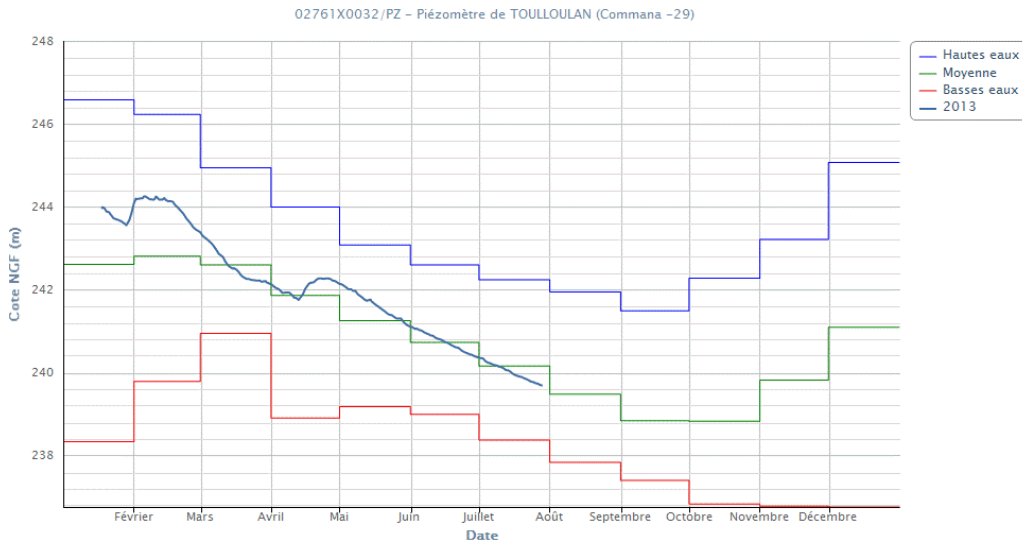
À Rennes, le 31 juillet 2013

BRGM Bretagne - 2, rue de Jouanet - 35700 RENNES
Tél : 02 99 84 26 70 - Fax : 02 99 84 26 79
Contact : b.mougin@brgm.fr

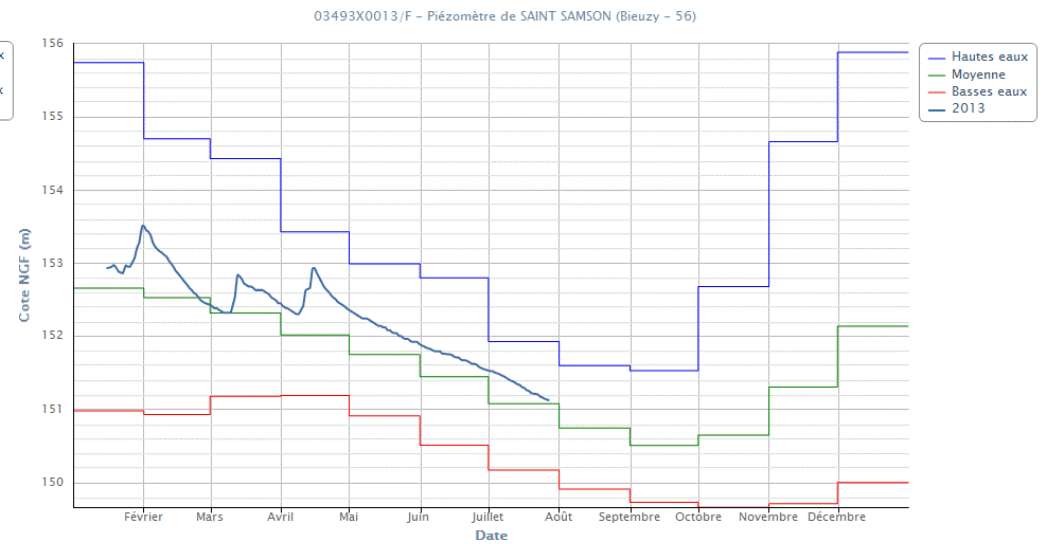
^(*) Les pluies efficaces correspondent à la part de précipitations qui ruisselle à la surface du sol et qui s'infiltré jusqu'à la nappe (le reste étant soit évaporé, soit utilisé par la végétation). En raison de l'élévation des températures et du développement de la végétation, ces pluies efficaces sont faibles d'avril à septembre, et plus importantes d'octobre à mars.

Etat des niveaux d'eau souterraine de la Bretagne à fin juillet 2013

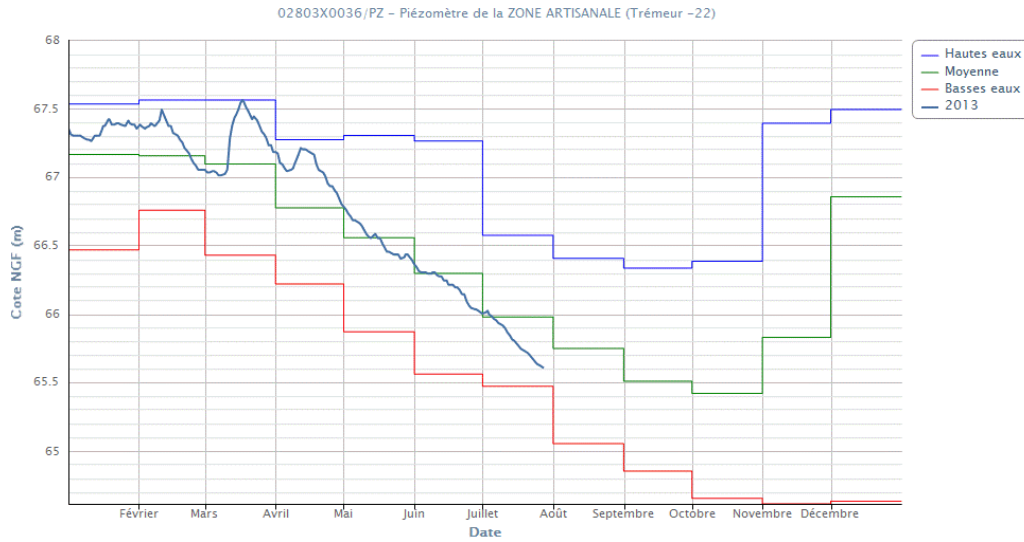




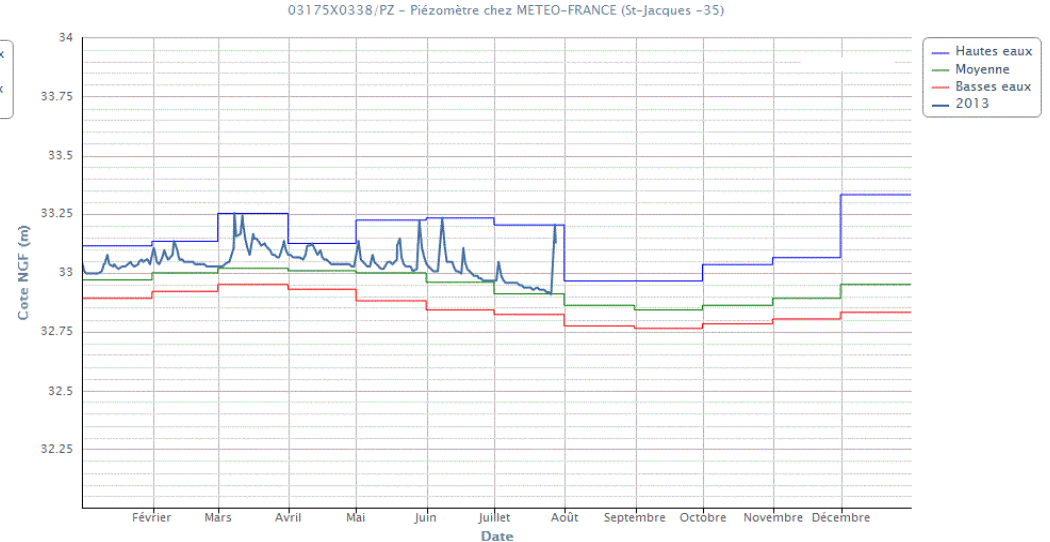
Niveau de nappe à Commana (29) en 2013
(n° Banque du Sous-Sol BRGM 02761X0032/PZ)



Niveau de nappe à Bieuzy (56) en 2013 (03493X0013/F)



Niveau de nappe à Trémeur (22) en 2013 (02803X0036/PZ)



Niveau de nappe à Saint-Jacques-de-la-Lande (35) en 2013 (03175X0338/PZ)