

**RESEAU PIEZOMETRIQUE DE BRETAGNE
 CONVENTION ONEMA-BRGM 2014
 APPUI 2014 DU BRGM AUX SERVICES EN CHARGE DE LA POLICE DE L'EAU**

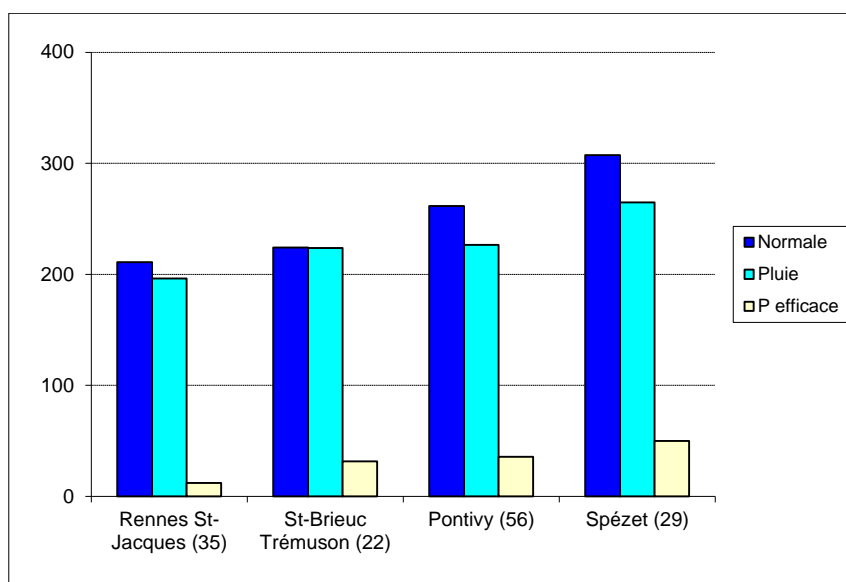
Etat des nappes d'eau souterraine de la Bretagne à fin juin 2014

*Des pluies un peu déficitaires en juin, des nappes en baisse,
 des niveaux conformes ou supérieurs aux moyennes saisonnières*

Le bulletin précédent, édité fin mai 2014, a indiqué que la hausse des niveaux des nappes en Bretagne avait réellement commencé mi-octobre 2013. Ensuite, ces nappes se sont rechargées (hausse des niveaux) au rythme des excédents et des déficits de pluie. Les mois d'octobre-novembre-décembre 2013 puis janvier-février 2014 étaient excédentaires, puis mars-avril et mai ont été déficitaires.

Cette tendance s'est poursuivie puisque le mois de juin a été un peu déficitaire (environ 85 % de la « normale »).

Durant la période de mars à juin 2014, sur les quatre stations météorologiques mentionnées ci-après, les précipitations sont un peu en-dessous de la « normale » : 93 % de la « normale » à la station de Rennes St-Jacques (35), 100 % à Trémuson (22), 87 % à Pontivy (56) et 86 % à Spézet (29).



*Pluies exprimées en mm entre mars et juin 2014 (données Météo-France)
 Normales de pluie calculées sur la période 1971-2000 pour Rennes et Pontivy, sur 1986-2007 pour St-Brieuc,
 et sur 1995-2007 pour Spézet (Météo-France)
 Pluies efficaces exprimées en mm (calcul BRGM)*

Stations	Normale Pluie	Pluie	Pluie efficace
Rennes St-Jacques (35)	210.9	196.2	12.0
St-Brieuc Trémuson (22)	224.2	223.6	31.5
Pontivy (56)	261.5	226.5	35.5
Spézet (29)	307.4	264.7	49.8

Au droit des quatre stations météorologiques, les pluies efficaces^(*) calculées sur les 9 mois (octobre 2013 à juin 2014) ont été : présentes en octobre, plus importantes en novembre, décembre, janvier et février, présentes en mars, un peu plus faibles en avril, peu importantes en mai et quasi-absentes en juin (petites recharges vers les 3-4 et 27-28 juin).

Grâce à ces pluies efficaces, les nappes bretonnes se sont rechargées en plusieurs fois (maximum d'intensité mi-février), et la baisse des niveaux s'est amorcée depuis début mars.

Sur les 4 derniers mois (mars à juin), les pluies efficaces sont assez faibles car elles représentent sur cette période : 6 % des pluies tombées à Rennes St-Jacques, 14 % à Trémuson, 16 % à Pontivy et 19 % à Spézet.

À titre d'exemple, 4 chroniques piézométriques mesurées en 2014 sont représentées en page 4 (source : BRGM Bretagne sur le site Internet ADES <http://www.ades.eaufrance.fr>).

Evolution récente des niveaux de nappe

Au niveau de la carte régionale (cf. page suivante), les nappes de Bretagne présentent quasiment toutes des niveaux en baisse (88 % des piézomètres du réseau). Cette baisse est observée en raison de l'arrêt des pluies efficaces (cf. graphiques de Commana, de Pontivy et de Bonnemain page 4).

La carte montre également quelques niveaux de nappe stables (12 % des piézomètres) dans trois des quatre départements (Côtes d'Armor, Ille-et-Vilaine, et Morbihan). Cette stabilité est liée à la légère recharge des 27-28 juin (séquences de baisse-hausse-baisse de niveau sur les 15 derniers jours du mois de juin ; cf. graphique de Trémeur en page 4).

Aucun niveau en hausse n'est observé.

Niveaux des nappes par rapport à la moyenne des mois de juin

La carte régionale (cf. page suivante) montre un état de remplissage des aquifères à fin juin souvent (48 % des piézomètres) proche de la moyenne saisonnière (comparaison par rapport aux mesures effectuées en juin au cours des années de mesure : depuis 1992-1993 pour 10 ouvrages du Finistère, depuis 1980-1990 pour 4 ouvrages du Morbihan, et depuis 2003-2004-2005 pour les autres ; cf. encart de la carte page suivante). Cette situation, visible surtout dans les Côtes d'Armor et le Finistère, s'explique par une recharge suffisante des nappes d'octobre 2013 à juin 2014 (cf. graphiques de Commana et Pontivy en page 4).

Des niveaux de nappe supérieurs à la moyenne saisonnière sont également bien présents (37 % des stations) notamment en Ille-et-Vilaine et dans le Morbihan. Ces niveaux sont consécutifs à une pluviométrie qui doit être excédentaire dans ces secteurs durant les 9 derniers mois (cf. graphique de Bonnemain en page 4).

Des niveaux de nappe inférieurs à la moyenne saisonnière sont observés dans les quatre départements. Ils proviennent parfois de niveaux proches de la moyenne saisonnière à fin mai qui sont devenus, après la baisse printanière, légèrement inférieurs à cette moyenne à fin juin (cf. graphique de Trémeur page 4).

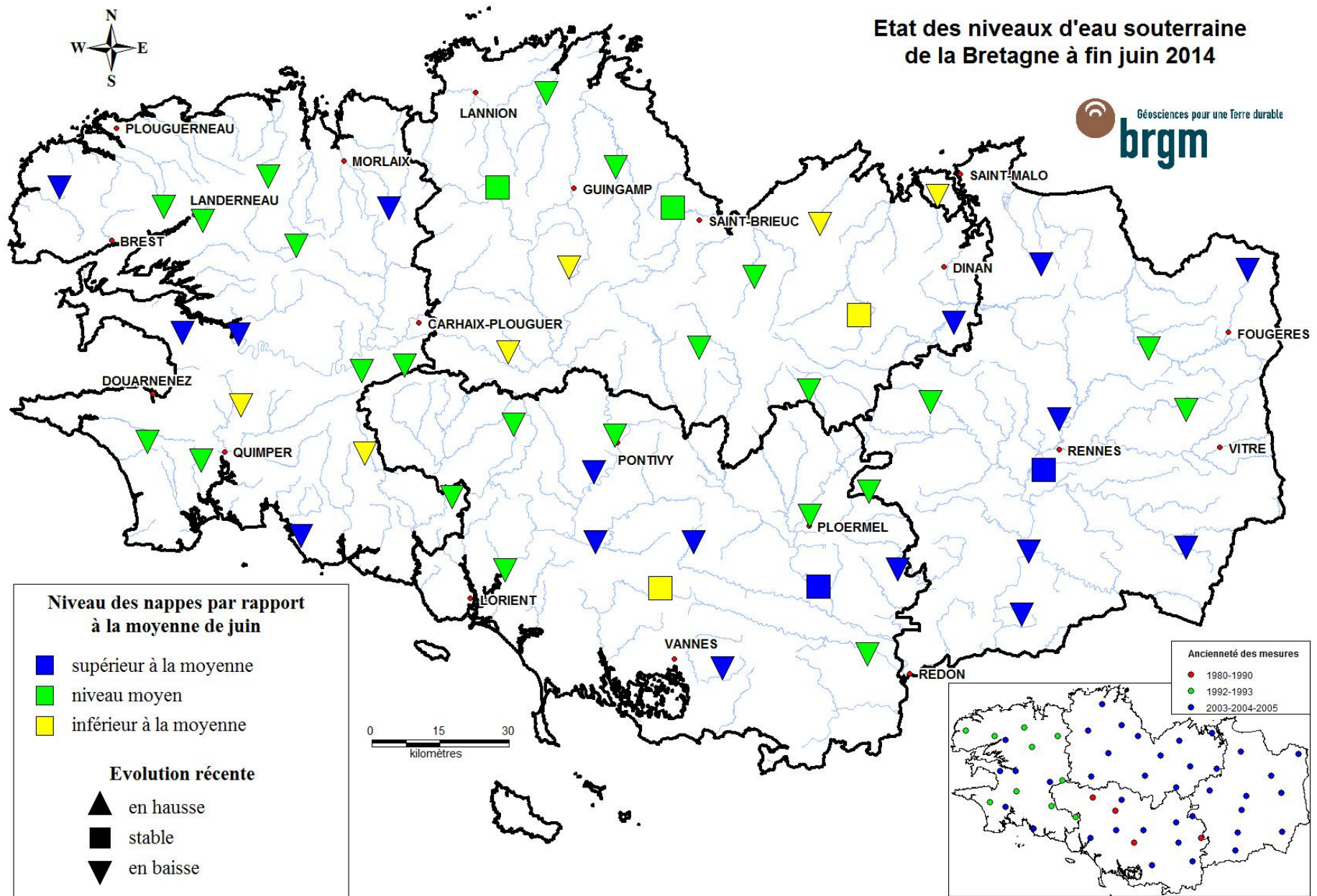
Suite à un mois de juin à pluviométrie un peu déficitaire, les pluies efficaces sont faibles depuis mars et les nappes bretonnes sont quasiment toutes en baisse. Au cours des 9 derniers mois (octobre 2013 à juin 2014), les pluies restent excédentaires. Les niveaux des nappes sont conformes ou supérieurs aux moyennes saisonnières.

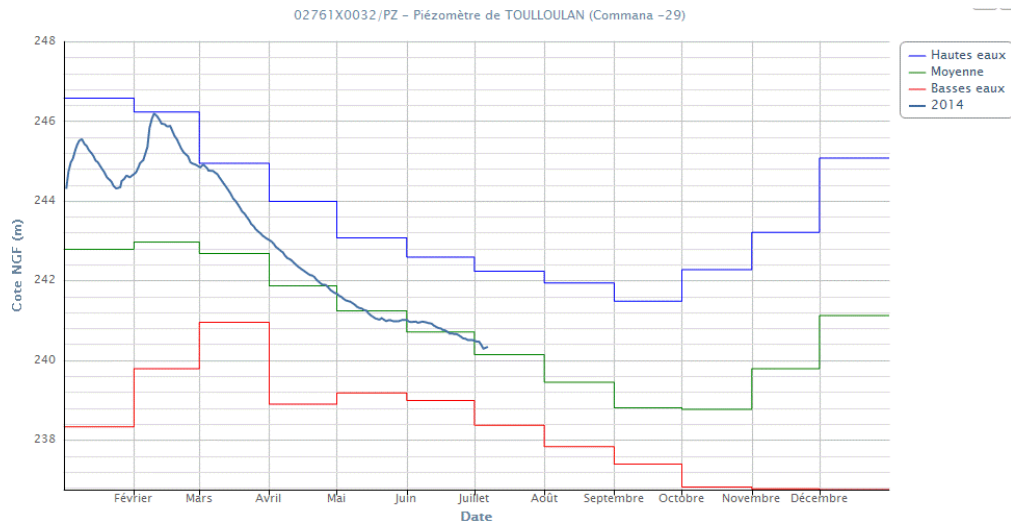
À Rennes, le 8 juillet 2014

BRGM Bretagne - 2, rue de Jouanet - 35700 RENNES
Tél : 02 99 84 26 70 - Fax : 02 99 84 26 79
Contact : b.mougin@brgm.fr

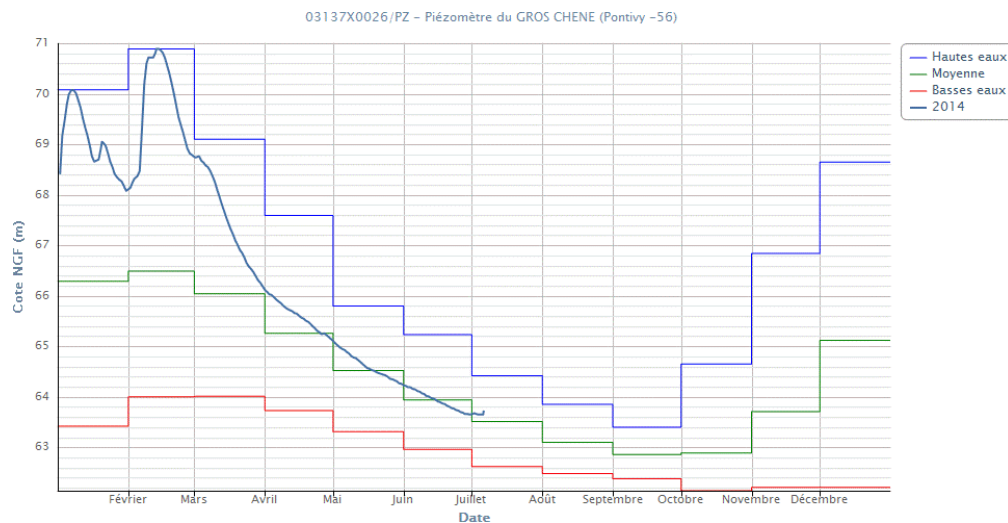
^(*) Les pluies efficaces correspondent à la part de précipitations qui ruisselle à la surface du sol et qui s'infiltré jusqu'à la nappe (le reste étant soit évaporé, soit utilisé par la végétation). En raison de l'élévation des températures et du développement de la végétation, ces pluies efficaces sont faibles d'avril à septembre, et plus importantes d'octobre à mars.

Etat des niveaux d'eau souterraine de la Bretagne à fin juin 2014

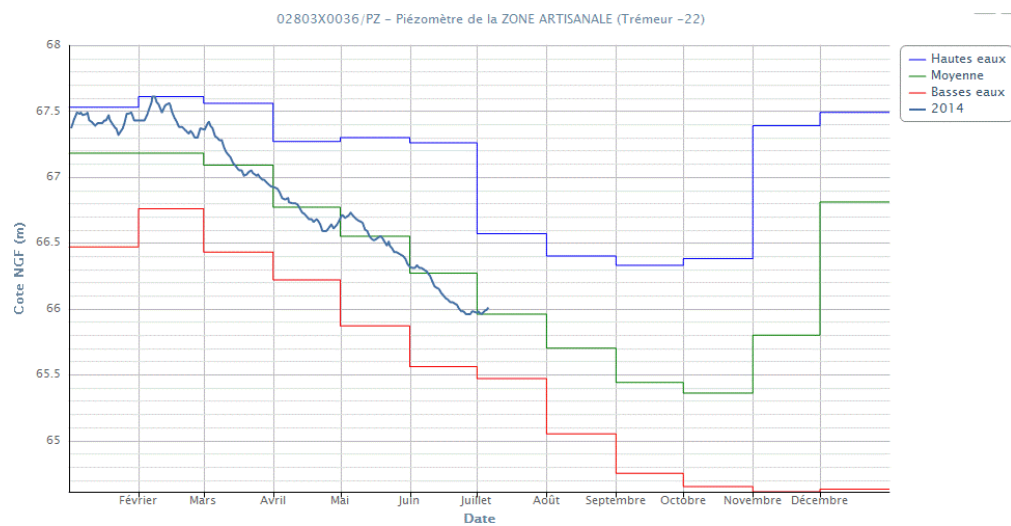




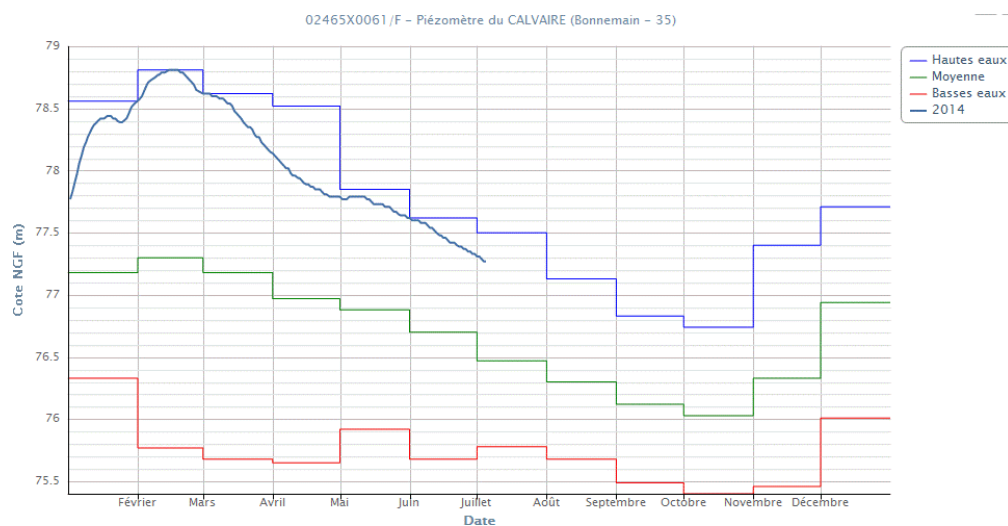
Niveau de nappe à Commana (29) en 2014
(n° Banque du Sous-Sol BRGM 02761X0032/PZ)



Niveau de nappe à Pontivy (56) en 2014 (03137X0026/PZ)



Niveau de nappe à Trémeur (22) en 2014 (02803X0036/PZ)



Niveau de nappe à Bonnemain (35) en 2014 (02465X0061/F)