

**RESEAU PIEZOMETRIQUE DE BRETAGNE
 CONVENTION ONEMA-BRGM 2013
 APPUI 2013 DU BRGM AUX SERVICES EN CHARGE DE LA POLICE DE L'EAU**

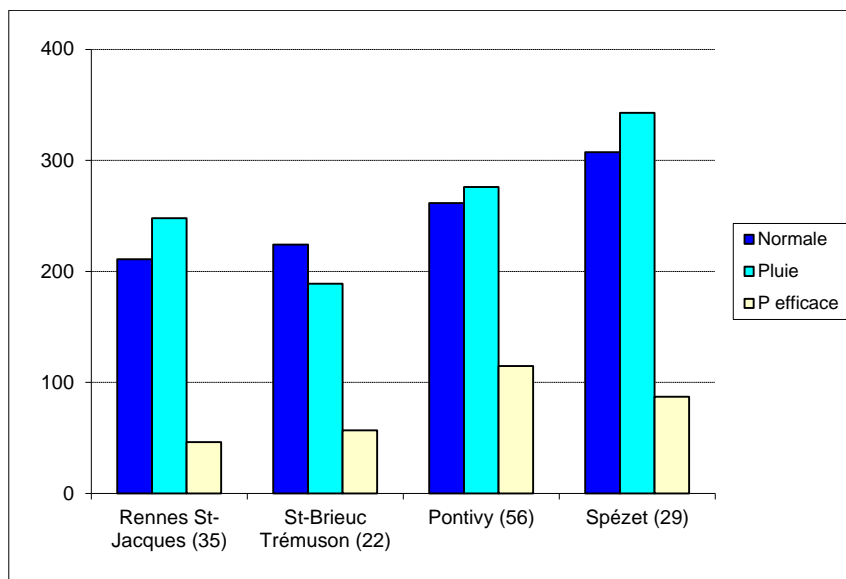
Etat des nappes d'eau souterraine de la Bretagne à fin juin 2013

*Des pluies plutôt déficitaires en juin, des nappes majoritairement en baisse,
 des niveaux conformes ou supérieurs aux moyennes saisonnières*

Le bulletin précédent, édité fin mai 2013, a indiqué que la hausse des niveaux des nappes en Bretagne avait réellement commencé début octobre 2012. Ensuite, ces nappes se sont rechargées (hausse des niveaux) au rythme des excédents et des déficits de pluie. Les mois d'octobre-novembre-décembre 2012 étaient excédentaires, janvier-février 2013 étaient déficitaires, mars a été excédentaire, puis avril et mai un peu déficitaires.

Cette tendance s'est poursuivie en juin : le déficit pluviométrique est supérieur à 25 % sauf dans le Sud Finistère et le Morbihan où la pluviométrie a dépassé 125 % de la « normale ».

Durant la période de mars à juin 2013, sur les quatre stations météorologiques mentionnées ci-après, les précipitations sont cependant un peu au-dessus de la « normale » : 117 % de la « normale » à la station de Rennes St-Jacques (35), 84 % à Trémuson (22), 106 % à Pontivy (56) et 112 % à Spézet (29).



*Pluies exprimées en mm entre mars et juin 2013 (données Météo-France)
 Normales de pluie calculées sur la période 1971-2000 pour Rennes et Pontivy, sur 1986-2007 pour St-Brieuc,
 et sur 1995-2007 pour Spézet (Météo-France)
 Pluies efficaces exprimées en mm (calcul BRGM)*

Stations	Normale Pluie	Pluie	Pluie efficace
Rennes St-Jacques (35)	210.9	247.8	46.1
St-Brieuc Trémuson (22)	224.2	188.8	56.8
Pontivy (56)	261.5	276.1	114.6
Spézet (29)	307.4	342.9	87.0

Au droit des quatre stations météorologiques, les pluies efficaces^(*) calculées sur les 9 mois (octobre 2012 à juin 2013) ont été : présentes en octobre, puis plus importantes en novembre, décembre, janvier, et février, présentes en mars, un peu plus faibles en avril, très faibles en mai, et faibles en juin (recharge vers le 7 juin et petite recharge vers le 17 juin). Grâce à ces pluies efficaces, les nappes bretonnes se sont rechargées en plusieurs fois (maxima d'intensité en février-mars), et la baisse printanière s'est amorcée depuis mi-avril. Sur les 4 derniers mois (mars à juin), les pluies efficaces sont loin d'être négligeables car elles représentent sur cette période : 19 % des pluies tombées à Rennes St-Jacques, 30 % à Trémuson, 42 % à Pontivy et 25 % à Spézet. À titre d'exemple, 4 chroniques piézométriques mesurées en 2013 sont représentées en page 4 (source : BRGM Bretagne sur le site Internet ADES <http://www.ades.eaufrance.fr>).

Evolution récente des niveaux de nappe

Au niveau de la carte régionale (cf. page suivante), les nappes de Bretagne présentent des niveaux majoritairement en baisse (60 % des piézomètres du réseau) très bien répartis sur la région Bretagne. Cette baisse est observée en raison de l'arrêt des pluies efficaces (cf. graphiques d'Arbrissel et de Ploërmel page 4).

La carte montre également des niveaux de nappe stables (35 % des piézomètres) dans les quatre départements mais surtout au Sud du Finistère. Cette stabilité est liée à la légère recharge du 17 juin (séquences de baisse-hausse-baisse de niveau sur les 15 derniers jours du mois de juin ; cf. graphiques de Trémuson et Guilligomarc'h en page 4).

Trois niveaux en hausse sont observés à Saint-Nic, Landudec et Paimpont. C'est dans ces endroits que la recharge du 17 juin a été la plus importante.

Niveaux des nappes par rapport à la moyenne des mois de juin

La carte régionale (cf. page suivante) montre un état de remplissage des aquifères à fin juin majoritairement (52 % des piézomètres) proche de la moyenne saisonnière (comparaison par rapport aux mesures effectuées en juin au cours des années de mesure : depuis 1992-1993 pour 10 ouvrages du Finistère, depuis 1980-1990 pour 4 ouvrages du Morbihan, et depuis 2003-2004-2005 pour les autres ; cf. encart de la carte page suivante). Cette situation, visible surtout dans le Finistère et à l'Ouest des Côtes d'Armor, s'explique par une recharge suffisante des nappes d'octobre 2012 à juin 2013 (cf. graphiques de Trémuson et Guilligomarc'h en page 4).

Des niveaux de nappe supérieurs à la moyenne saisonnière sont également présents (40 % des stations) en Ille-et-Vilaine, dans le Morbihan et à l'Est des Côtes d'Armor. Ces niveaux sont consécutifs à une pluviométrie excédentaire dans ces secteurs durant les 9 derniers mois (cf. graphiques d'Arbrissel et de Ploërmel en page 4).

Des niveaux de nappe inférieurs à la moyenne saisonnière restent présents. Ils proviennent de niveaux déjà inférieurs à la moyenne saisonnière à fin mai suite à la baisse printanière.

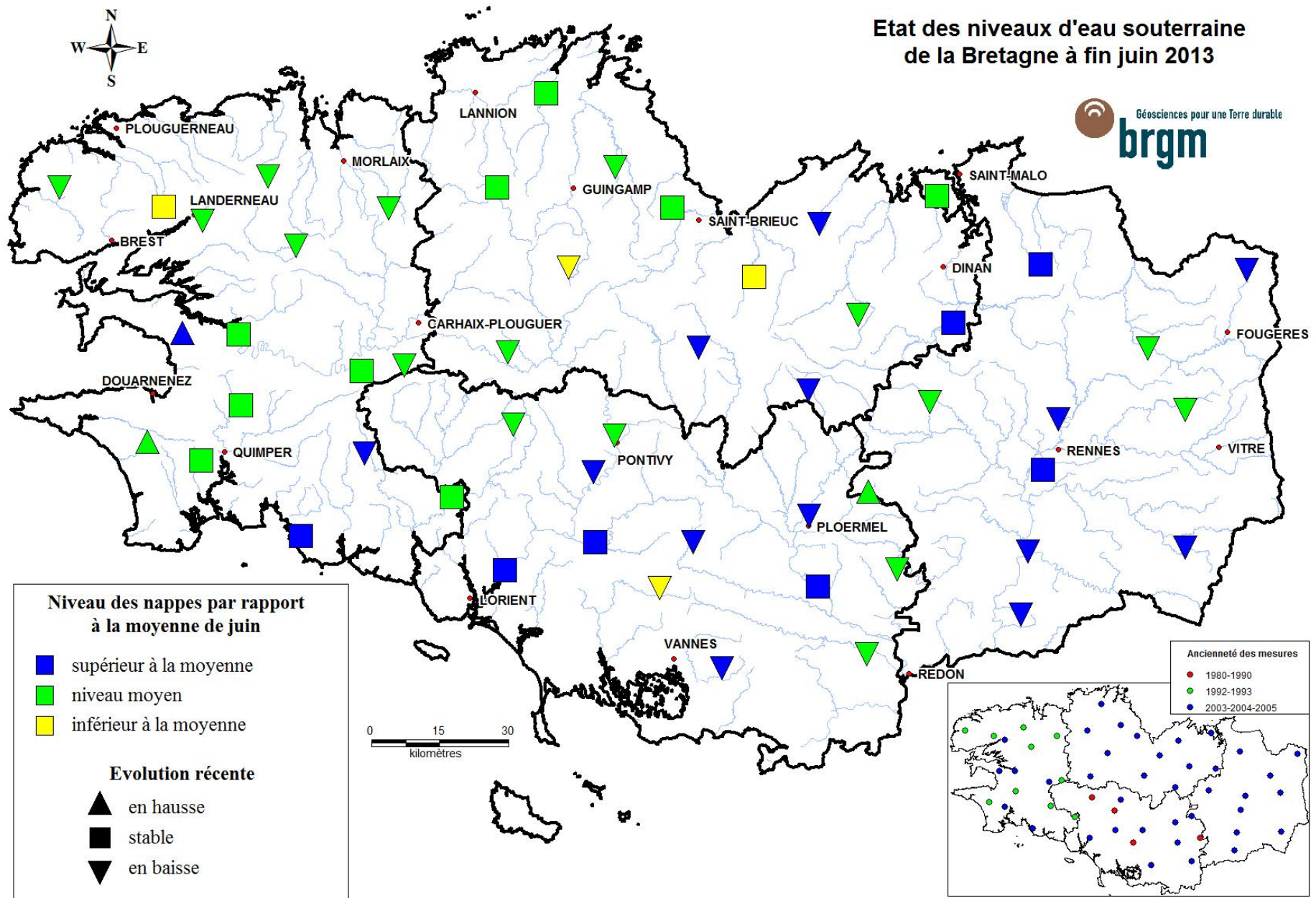
Suite à un mois de juin à pluviométrie plutôt déficitaire, les pluies efficaces sont faibles depuis mi-avril et les nappes bretonnes sont majoritairement en baisse. Au cours des 9 derniers mois (octobre 2012 à juin 2013), les pluies ont été normales ou excédentaires. Les niveaux des nappes sont conformes ou supérieurs aux moyennes saisonnières.

À Rennes, le 5 juillet 2013

BRGM Bretagne - 2, rue de Jouanet - 35700 RENNES
Tél : 02 99 84 26 70 - Fax : 02 99 84 26 79
Contact : b.mougin@brgm.fr

^(*) Les pluies efficaces correspondent à la part de précipitations qui ruisselle à la surface du sol et qui s'infiltré jusqu'à la nappe (le reste étant soit évaporé, soit utilisé par la végétation). En raison de l'élévation des températures et du développement de la végétation, ces pluies efficaces sont faibles d'avril à septembre, et plus importantes d'octobre à mars.

Etat des niveaux d'eau souterraine de la Bretagne à fin juin 2013



Niveau des nappes par rapport à la moyenne de juin

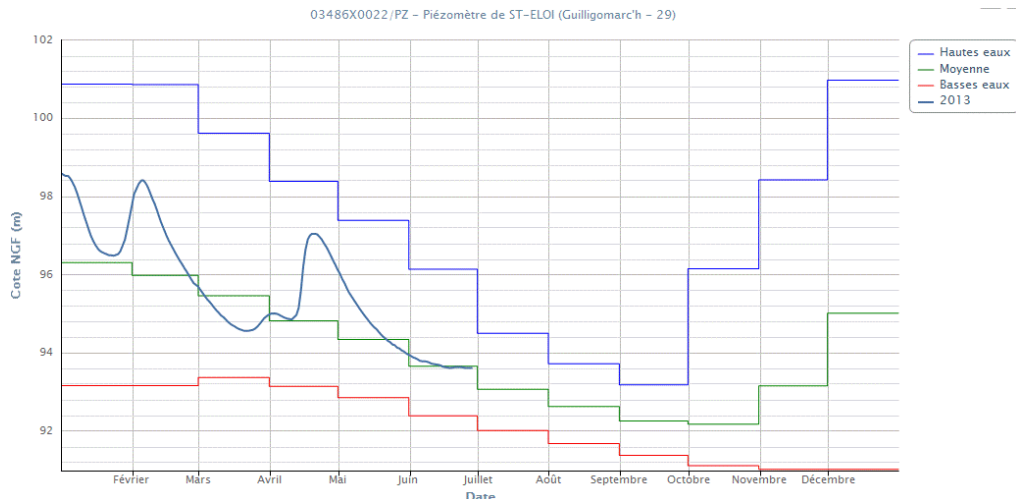
- supérieur à la moyenne
- niveau moyen
- inférieur à la moyenne

Evolution récente

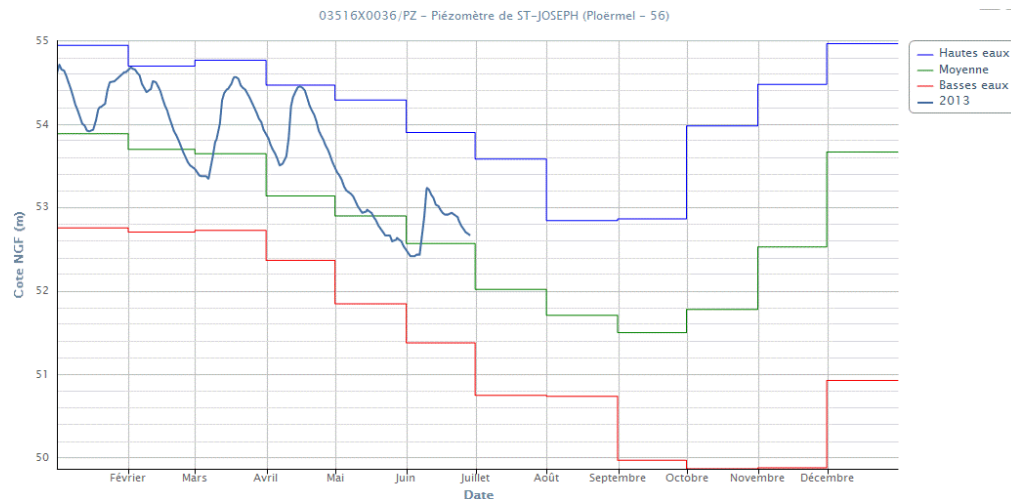
- ▲ en hausse
- stable
- ▼ en baisse

Ancienneté des mesures

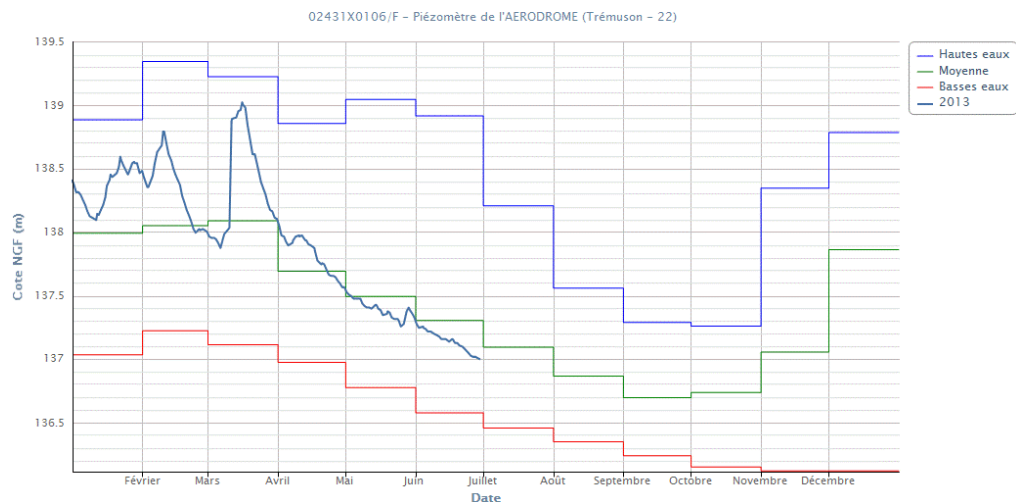
- 1980-1990
- 1992-1993
- 2003-2004-2005



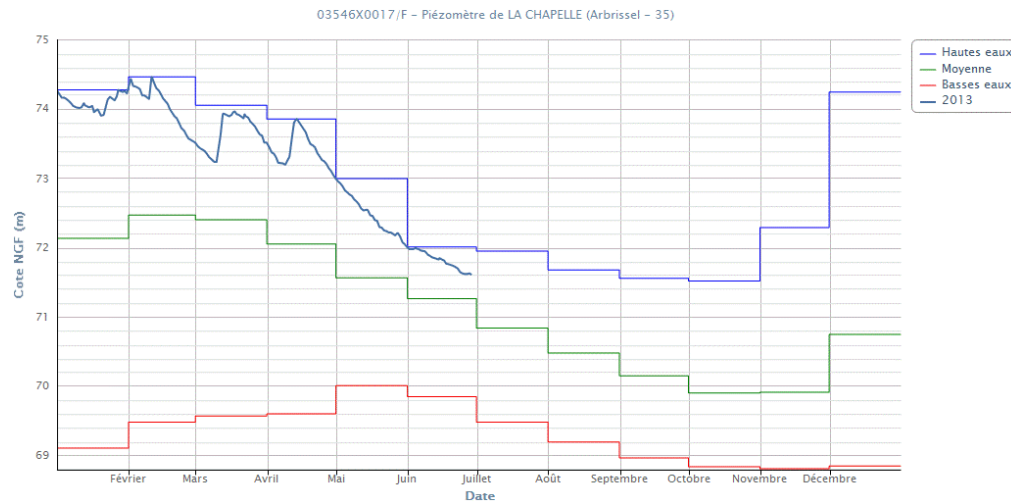
Niveau de nappe à Guilligomarc'h (29) en 2013
(n° Banque du Sous-Sol BRGM 03486X0022/PZ)



Niveau de nappe à Ploërmel (56) en 2013 (03516X0036/PZ)



Niveau de nappe à Trémuson (22) en 2013 (02431X0106/F)



Niveau de nappe à Arbrissel (35) en 2013 (03546X0017/F)