

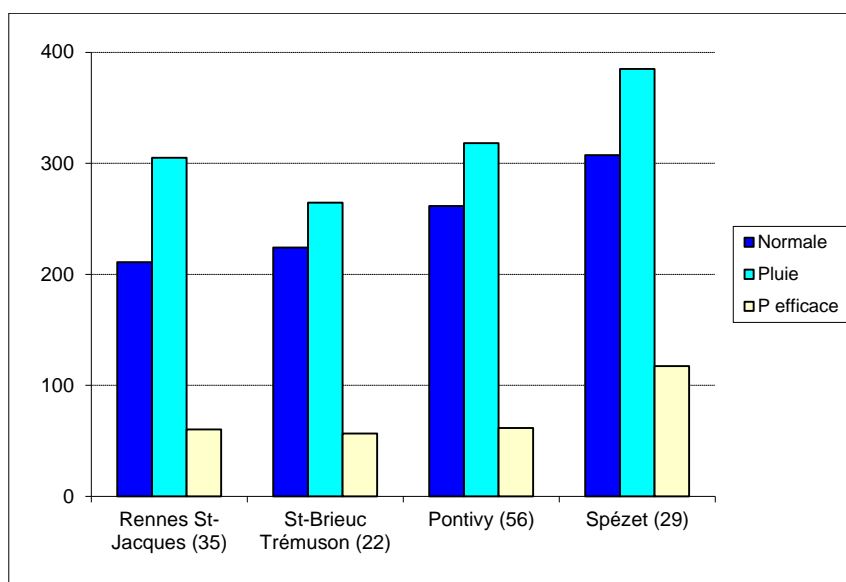
**RESEAU PIEZOMETRIQUE DE BRETAGNE  
 PROJET SILURES SUIVI DANS LA CONVENTION ONEMA-BRGM 2012  
 APPUI 2012 DU BRGM AUX SERVICES EN CHARGE DE LA POLICE DE L'EAU**

**Etat des nappes d'eau souterraine de la Bretagne à fin juin 2012**

*Des pluies excédentaires en juin, des nappes majoritairement stables,  
 des niveaux globalement conformes à la moyenne saisonnière*

Le bulletin précédent, édité fin mai 2012, a indiqué que la hausse des niveaux des nappes en Bretagne avait commencé début novembre 2011. Ensuite, ces nappes se sont rechargées (hausse des niveaux) au rythme des excédents et des déficits de pluie. Les mois d'octobre-novembre 2011 étaient déficitaires, décembre 2011 était excédentaire, janvier-février et mars 2012 ont été déficitaires, avril était excédentaire puis mai quasi « normale ». Cette tendance « humide » s'est poursuivie puisqu'en juin la pluviométrie était excédentaire (environ 1.75 fois la « normale »).

Durant la période de mars à juin 2012, sur les quatre stations météorologiques mentionnées ci-après, les précipitations sont au-dessus de la « normale » : 145 % de la « normale » à la station de Rennes St-Jacques (Ille-et-Vilaine), 118 % à Trémuson (Côtes d'Armor), 122 % à Pontivy (Morbihan) et 125 % à Spézet (Finistère).



*Pluies exprimées en mm entre mars et juin 2012 (données Météo-France)  
 Normales de pluie calculées sur la période 1971-2000 pour Rennes et Pontivy, sur 1986-2007 pour St-Brieuc,  
 et sur 1995-2007 pour Spézet (Météo-France)  
 Pluies efficaces exprimées en mm (calcul BRGM)*

Stations	Normale Pluie	Pluie	Pluie efficace
Rennes St-Jacques (35)	210.9	305.0	60.2
St-Brieuc Trémuson (22)	224.2	264.5	56.5
Pontivy (56)	261.5	318.1	61.6
Spézet (29)	307.4	385.0	117.2

Au droit des quatre stations météorologiques, les pluies efficaces<sup>(\*)</sup> calculées sur les 9 mois (octobre 2011 à juin 2012) ont été : quasi-absentes en octobre, plus présentes en novembre, importantes en décembre, présentes en janvier, moins importantes en février, faibles en mars, présentes fin avril, début mai et en juin (du 18<sup>ème</sup> au 25<sup>ème</sup> jour du mois). Les départements des Côtes d'Armor et du Finistère ont également bénéficié localement de pluies efficaces complémentaires lors de la dernière décade (25<sup>ème</sup> et 28<sup>ème</sup> jour du mois).

Grâce à ces pluies efficaces, les nappes bretonnes se sont rechargées en plusieurs fois (maxima d'intensité début janvier et début mai), et la baisse printanière n'est pas encore clairement amorcée.

Sur les 3 derniers mois, les pluies efficaces sont loin d'être négligeables car elles représentent sur cette période : 20 % des pluies tombées à Rennes St-Jacques, 21 % à Trémuson, 19 % à Pontivy et 30 % à Spézet.

À titre d'exemple, 4 chroniques piézométriques mesurées en 2012 sont représentées en page 4 (source : BRGM Bretagne sur le site Internet ADES <http://www.ades.eaufrance.fr>).

### Evolution récente des niveaux de nappe

Au niveau de la carte régionale (cf. page suivante), les nappes de Bretagne présentent un niveau majoritairement stable (57 % des piézomètres du réseau). Cette stabilité est liée aux pluies survenues autour du 19 juin qui ont entraîné une recharge (séquence baisse-hausse-baisse de niveau sur les 15 derniers jours du mois de juin ; cf. graphiques de Merdrignac et Ploërmel en page 4).

La carte montre également des niveaux de nappe en baisse (25 % des piézomètres). Cette baisse, visible partout sauf dans les Côtes d'Armor, est observée en raison de pluies efficaces moins abondantes localement (cf. graphique de Bourg-des-Comptes en page 4).

Des niveaux en hausse sont observés à l'Ouest des Côtes d'Armor et dans le Finistère en raison des recharges de dernière décade (cf. graphique de Saint-Divy en page 4).

### Niveaux des nappes par rapport à la moyenne des mois de juin

La carte régionale (cf. page suivante) montre un état de remplissage des aquifères à fin juin globalement (59 % des piézomètres) proche de la moyenne saisonnière (comparaison par rapport aux mesures effectuées en juin au cours des années de mesure : depuis 1992-1993 pour 10 ouvrages du Finistère, depuis 1980-1990 pour 4 ouvrages du Morbihan, et depuis 2003-2004-2005 pour les autres ; cf. encart de la carte page suivante). Ces niveaux moyens sont consécutifs à la bonne recharge de fin avril - début mai sur des niveaux anciennement inférieurs à la moyenne (cf. bulletins précédents et graphiques Merdrignac et St-Divy p. 4).

Des niveaux de nappe supérieurs à la moyenne saisonnière sont également présents (31 % des stations) partout mais surtout dans le Morbihan. On peut noter que ces niveaux étaient déjà supérieurs à la moyenne fin mai (cf. bulletin précédent et graphique de Ploërmel p. 4).

Des niveaux de nappe inférieurs à la moyenne saisonnière restent cependant visibles en Ille-et-Vilaine et dans les Côtes d'Armor. C'est dans cette zone que les pluies efficaces d'octobre 2011 à juin 2012 ont été les plus faibles. Cette situation s'explique par des niveaux déjà inférieurs à la moyenne fin mai (cf. bulletin précédent et Bourg-des-Comptes en page 4).

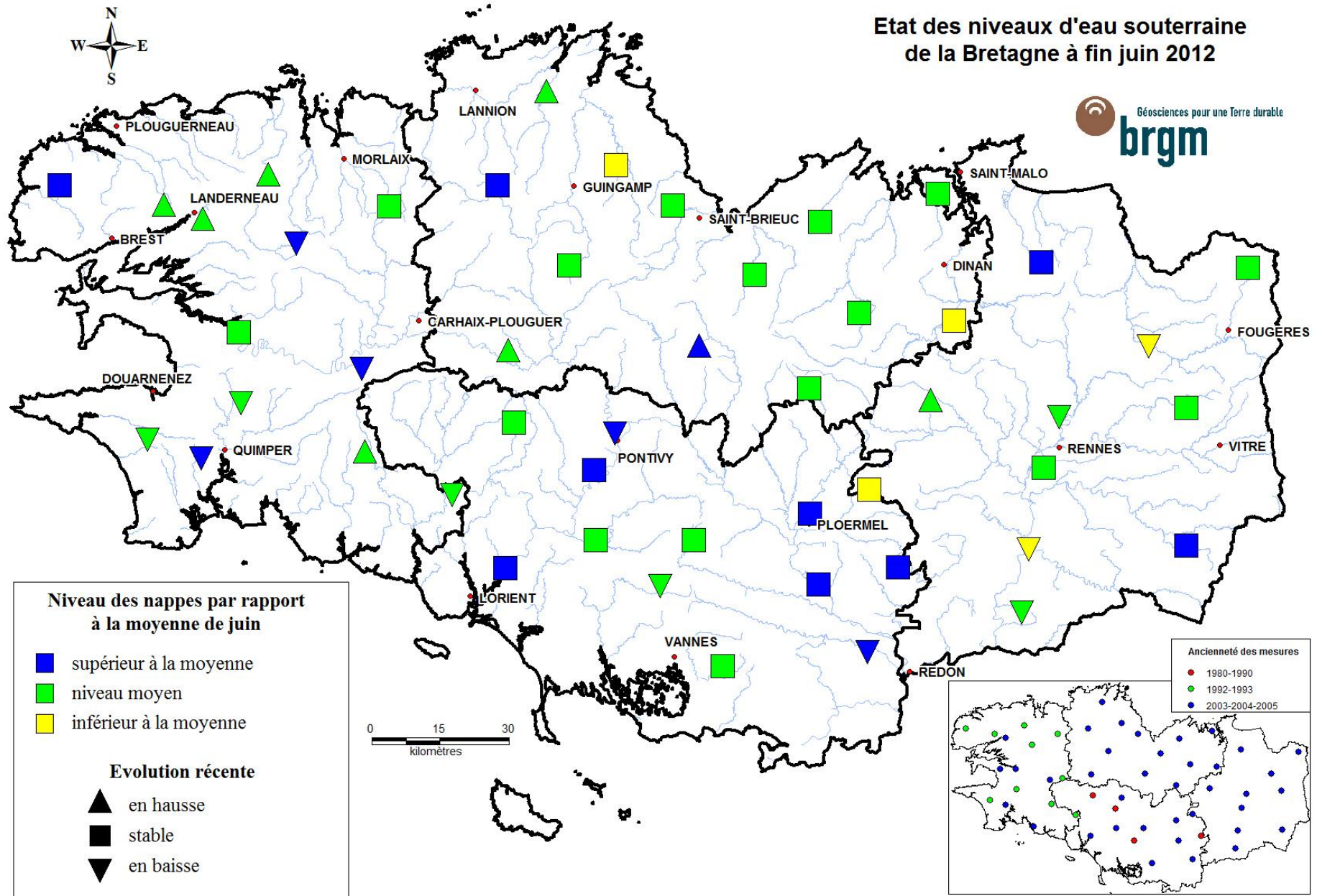
Suite à un mois de juin à pluviométrie excédentaire, les pluies efficaces restent présentes et les nappes bretonnes se sont rechargées (nappes majoritairement stables). Ces pluies ont permis de maintenir des niveaux globalement conformes à la moyenne saisonnière.

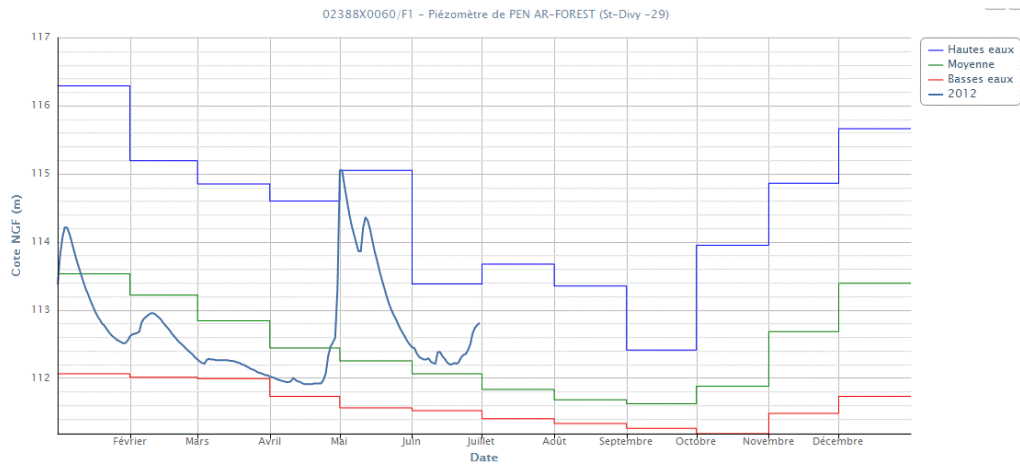
À Rennes, le 6 juillet 2012

BRGM Bretagne - 2, rue de Jouanet - 35700 RENNES  
Tél : 02 99 84 26 70 - Fax : 02 99 84 26 79  
Contact : [b.mougin@brgm.fr](mailto:b.mougin@brgm.fr)

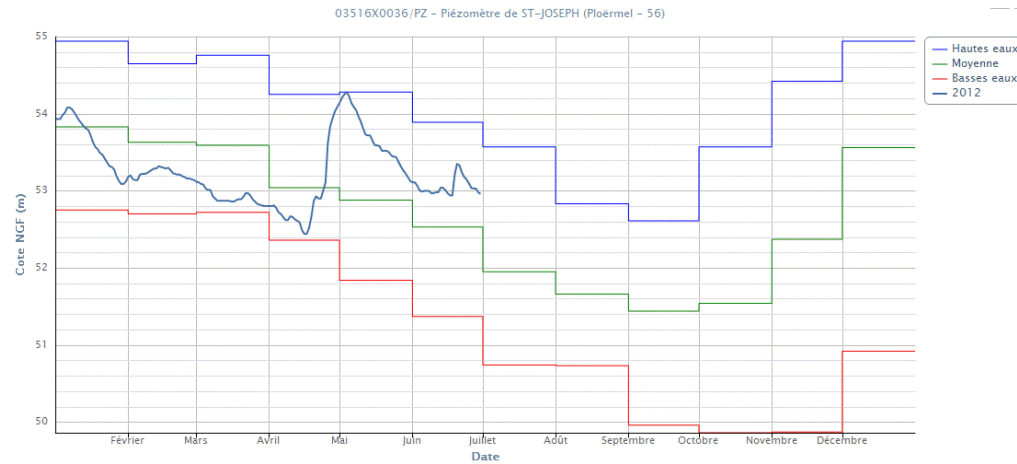
<sup>(\*)</sup> Les pluies efficaces correspondent à la part de précipitations qui ruisselle à la surface du sol et qui s'infiltré jusqu'à la nappe (le reste étant soit évaporé, soit utilisé par la végétation). En raison de l'élévation des températures et du développement de la végétation, ces pluies efficaces sont faibles d'avril à septembre, et plus importantes d'octobre à mars.

# Etat des niveaux d'eau souterraine de la Bretagne à fin juin 2012

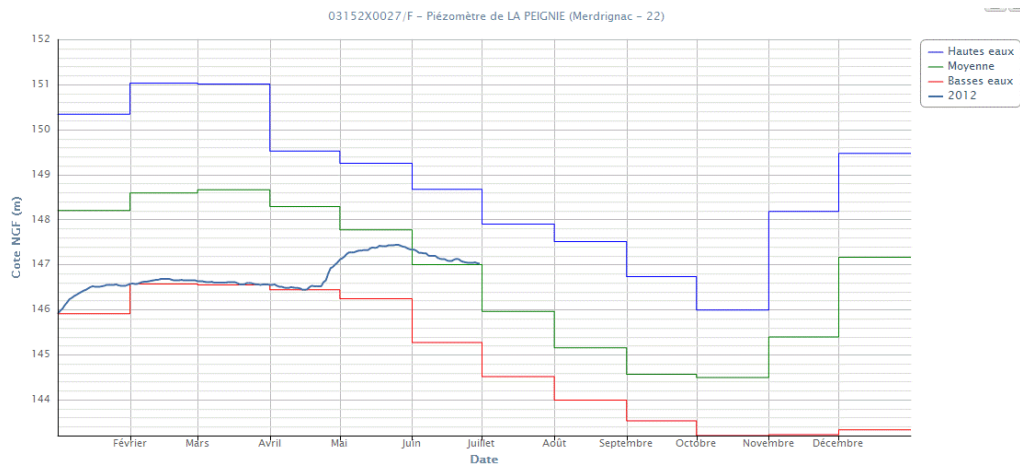




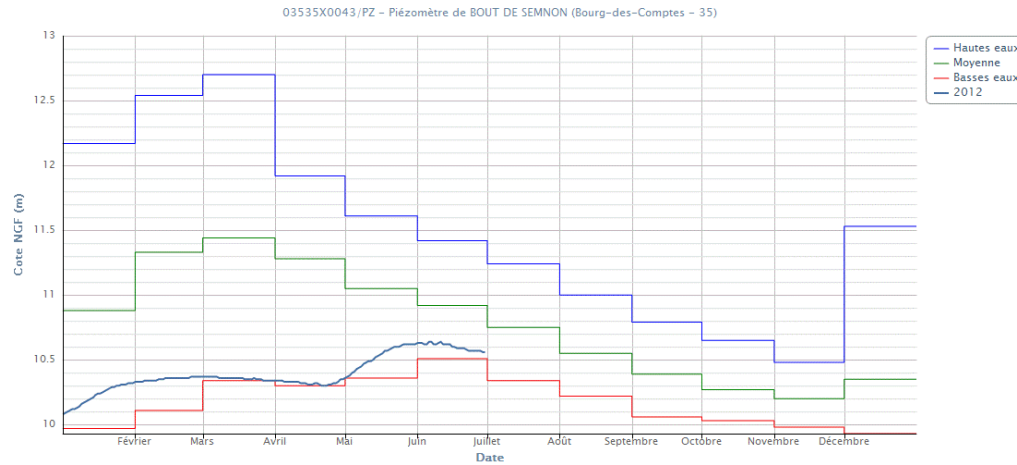
Niveau de nappe à Saint-Divy (29) en 2012  
(n° Banque du Sous-Sol BRGM 02388X0060/F1)



Niveau de nappe à Ploërmel (56) en 2012 (03516X0036/PZ)



Niveau de nappe à Merdrignac (22) en 2012 (03152X0027/F)



Niveau de nappe à Bourg-des-Comptes (35) en 2012 (03535X0043/PZ)