

**RESEAU PIEZOMETRIQUE DE BRETAGNE  
CONVENTION ONEMA-BRGM 2013  
APPUI 2013 DU BRGM AUX SERVICES EN CHARGE DE LA POLICE DE L'EAU**

**Etat des nappes d'eau souterraine de la Bretagne à fin mai 2013**

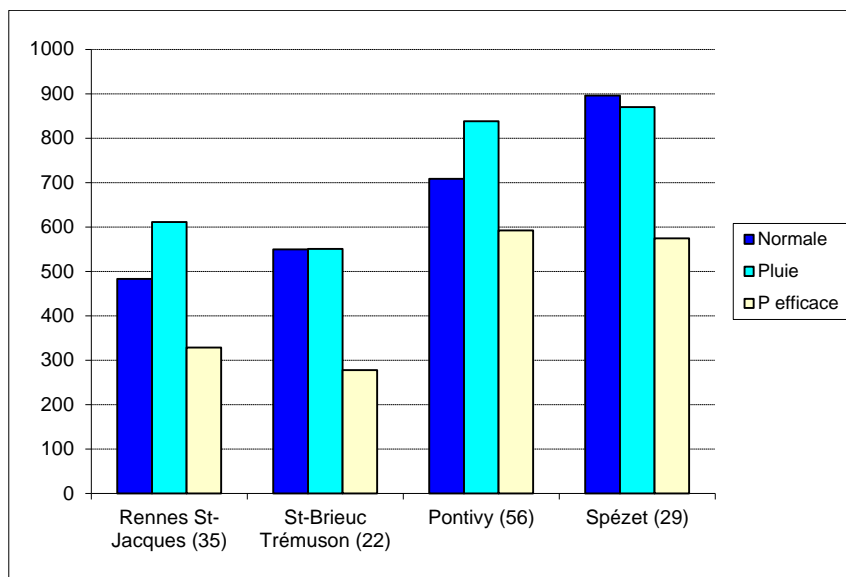
*Des pluies un peu déficitaires en mai, des nappes majoritairement en baisse,  
des niveaux supérieurs ou proches de la moyenne saisonnière*

Le bulletin précédent, édité fin avril 2013, a montré que la hausse des niveaux des nappes en Bretagne avait réellement commencé début octobre 2012.

Ensuite, ces nappes se sont rechargées (hausse des niveaux) au rythme des excédents et des déficits de pluie. Les mois d'octobre-novembre-décembre 2012 étaient excédentaires, janvier-février 2013 étaient déficitaires, puis mars a été excédentaire.

Cette tendance a été suivie par un mois d'avril à pluviométrie quasi-normale et un mois de mai un peu déficitaire (environ 90 % de la « normale »).

Durant la période d'octobre 2012 à mai 2013, sur les quatre stations météorologiques mentionnées ci-après, les précipitations sont globalement au-dessus de la « normale » : 127 % de la « normale » à la station de Rennes St-Jacques (35), 100 % à Trémuson (22), 118 % à Pontivy (56) et 97 % à Spézet (29).



*Pluies exprimées en mm entre octobre 2012 et mai 2013 (données Météo-France)  
Normales de pluie calculées sur la période 1971-2000 pour Rennes et Pontivy, sur 1986-2007 pour St-Brieuc,  
et sur 1995-2007 pour Spézet (Météo-France)  
Pluies efficaces exprimées en mm (calcul BRGM)*

Stations	Normale Pluie	Pluie	Pluie efficace
Rennes St-Jacques (35)	483.0	610.9	328.3
St-Brieuc Trémuson (22)	549.6	550.8	277.8
Pontivy (56)	708.5	838.0	592.4
Spézet (29)	896.1	869.9	574.5

Au droit des quatre stations météorologiques, les pluies efficaces<sup>(\*)</sup> calculées sur les 8 mois (octobre 2012 à mai 2013) ont été : présentes en octobre, puis plus importantes en novembre, décembre, janvier, et février, présentes en mars, un peu plus faibles en avril et très faibles en mai (légère recharge vers les 27-28 mai).

De ce fait, la recharge des nappes, qui se fait grâce à ces pluies efficaces, a commencé début octobre puis s'est interrompue momentanément durant les périodes moins pluvieuses (fin décembre 2012 début janvier 2013, mi-février à début mars, de mi-mars à début avril, et mi-avril à fin juin).

Sur les 8 derniers mois, ces pluies efficaces sont hétérogènes selon les secteurs bretons : elles représentent sur la période considérée 54 % des pluies tombées à Rennes St-Jacques, 50 % à Trémuson, 71 % à Pontivy et 66 % à Spézet.

À titre d'exemple, 4 chroniques piézométriques mesurées en 2013 sont représentées en page 4 (source : BRGM Bretagne sur le site Internet ADES <http://www.ades.eaufrance.fr>).

#### Evolution récente des niveaux de nappe

Au niveau de la carte régionale (cf. page suivante), les nappes de Bretagne présentent des niveaux majoritairement en baisse (63 % des piézomètres du réseau), visibles dans les quatre départements mais surtout dans le Finistère. Cette baisse est observée en raison de l'arrêt des pluies efficaces (cf. graphiques de Kerpert, La Noë-Blanche et Bieuzy page 4).

La carte montre également des niveaux de nappe stables (35 % des piézomètres) très bien répartis sur la région. Cette stabilité est liée à la légère recharge de fin de mois (séquences de baisse-hausse de niveau sur les 15 derniers jours du mois de mai ; cf. graphique de Saint-Divy en page 4).

Un niveau en hausse est observé à Pencran dans le Finistère. C'est à cet endroit que la recharge des 27-28 mai a dû être la plus importante.

#### Niveaux des nappes par rapport à la moyenne des mois de mai

La carte régionale (cf. page suivante) montre un état de remplissage des aquifères à fin mai souvent (47 % des piézomètres) supérieur à la moyenne saisonnière (comparaison par rapport aux mesures effectuées en mai au cours des années de mesure : depuis 1992-1993 pour 10 ouvrages du Finistère, depuis 1980-1990 pour 4 ouvrages du Morbihan, et depuis 2003-2004-2005 pour les autres ; cf. encart de la carte page suivante). Ces niveaux, visibles principalement en Ille-et-Vilaine et dans le Morbihan, sont consécutifs à la pluviométrie excédentaire durant les 8 derniers mois (cf. graphiques de La Noë-Blanche et Bieuzy en page 4).

Des niveaux de nappe proches de la moyenne saisonnière sont également bien présents (41 % des stations), notamment dans le Finistère et les Côtes d'Armor où la recharge des 8 derniers mois a été un peu moins forte mais suffisante (cf. graphique de Saint-Divy en p. 4).

Des niveaux de nappe inférieurs à la moyenne saisonnière apparaissent. Ils proviennent de niveaux proches de la moyenne saisonnière à fin avril qui sont devenus, après la baisse printanière, inférieurs à cette moyenne à fin mai (cf. graphique de Kerpert en page 4).

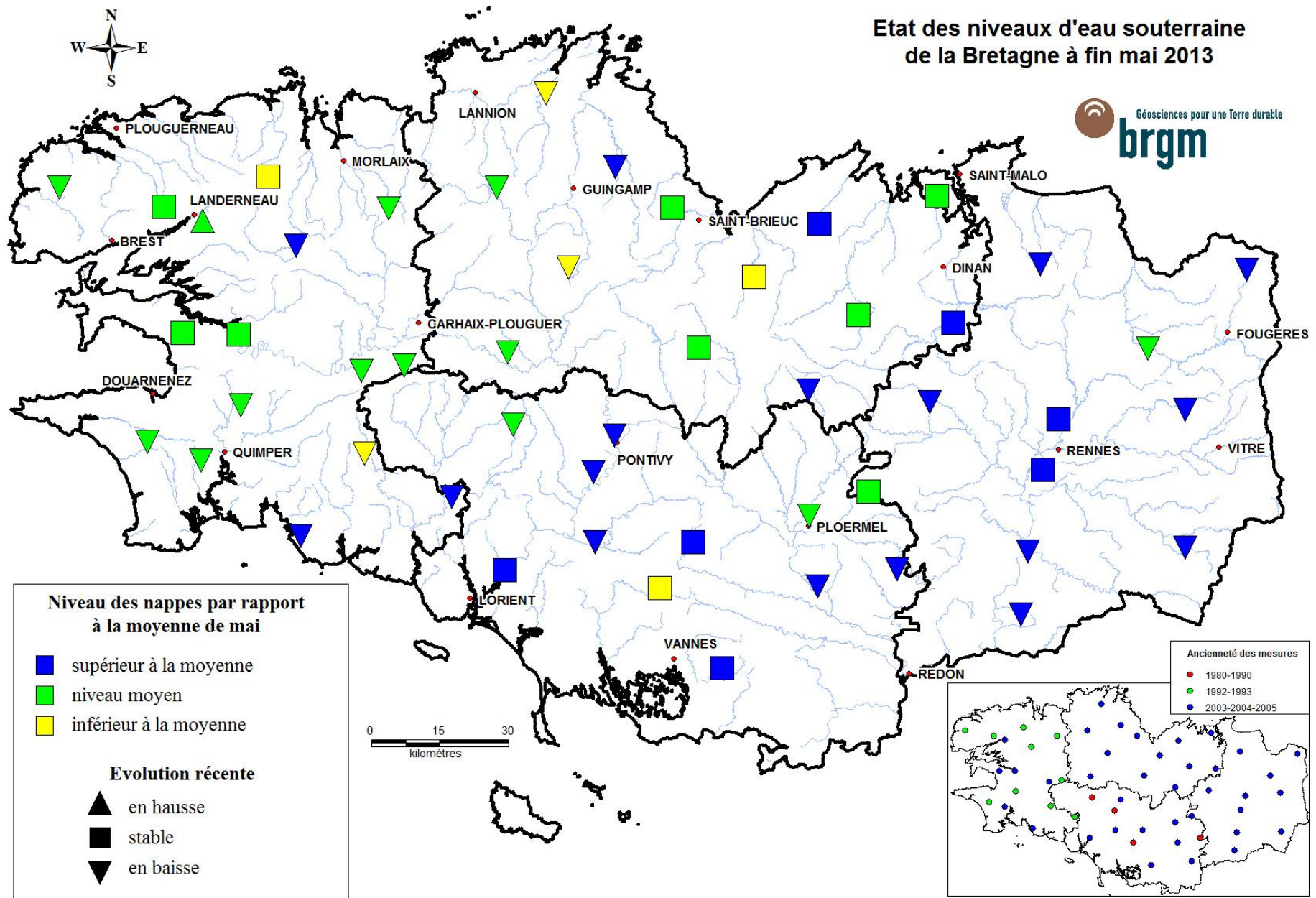
Suite à un mois de mai à pluviométrie un peu déficitaire, les pluies efficaces se sont arrêtées mi-avril et les nappes bretonnes sont majoritairement en baisse. Au cours des 8 derniers mois, les pluies ont été excédentaires ou normales. Les niveaux des nappes sont supérieurs ou proches de la moyenne saisonnière.

À Rennes, le 5 juin 2013

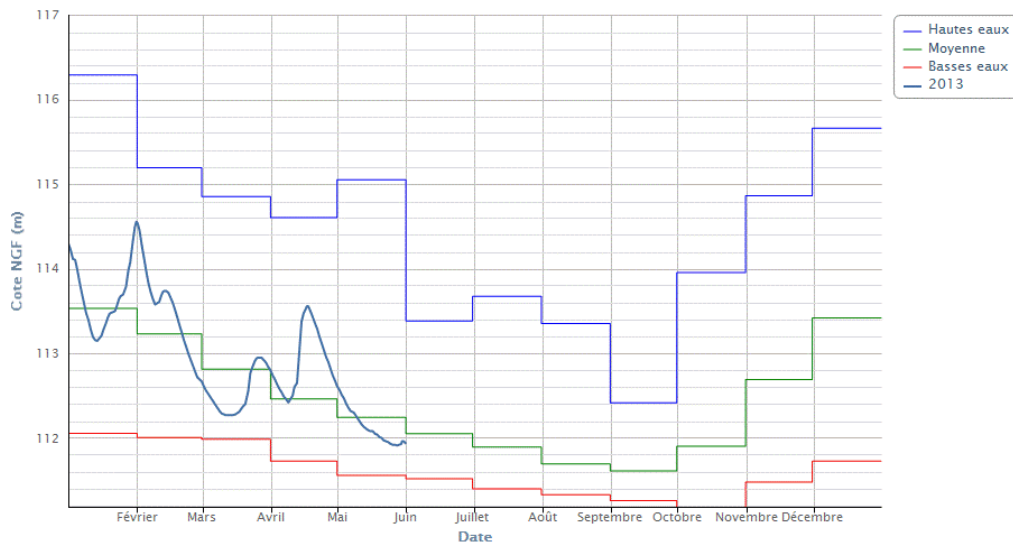
BRGM Bretagne - 2, rue de Jouanet - 35700 RENNES  
Tél : 02 99 84 26 70 - Fax : 02 99 84 26 79  
Contact : [b.mougin@brgm.fr](mailto:b.mougin@brgm.fr)

<sup>(\*)</sup> Les pluies efficaces correspondent à la part de précipitations qui ruisselle à la surface du sol et qui s'infiltré jusqu'à la nappe (le reste étant soit évaporé, soit utilisé par la végétation). En raison de l'élévation des températures et du développement de la végétation, ces pluies efficaces sont faibles d'avril à septembre, et plus importantes d'octobre à mars.

# Etat des niveaux d'eau souterraine de la Bretagne à fin mai 2013

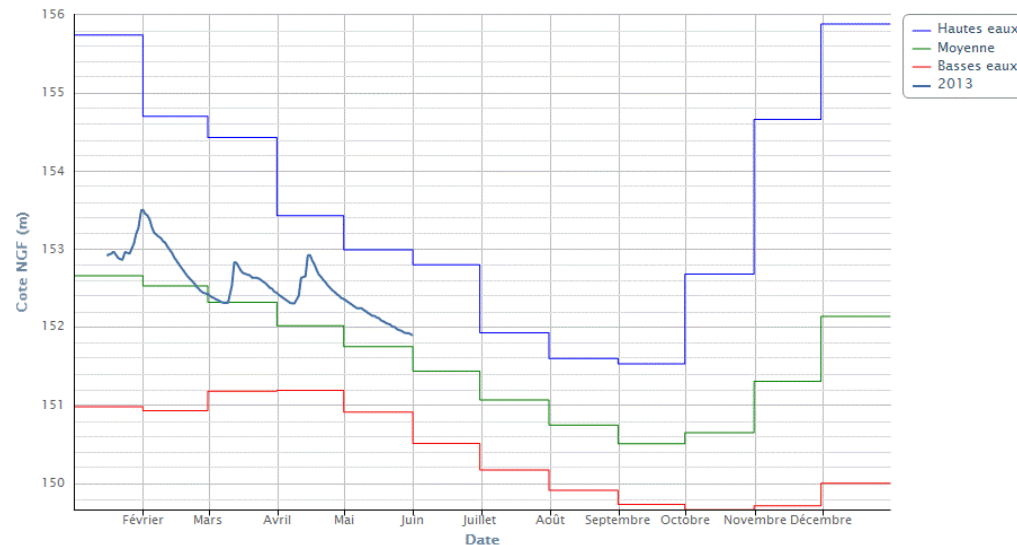


02388X0060/F1 - Piézomètre de PEN AR-FOREST (St-Divy -29)



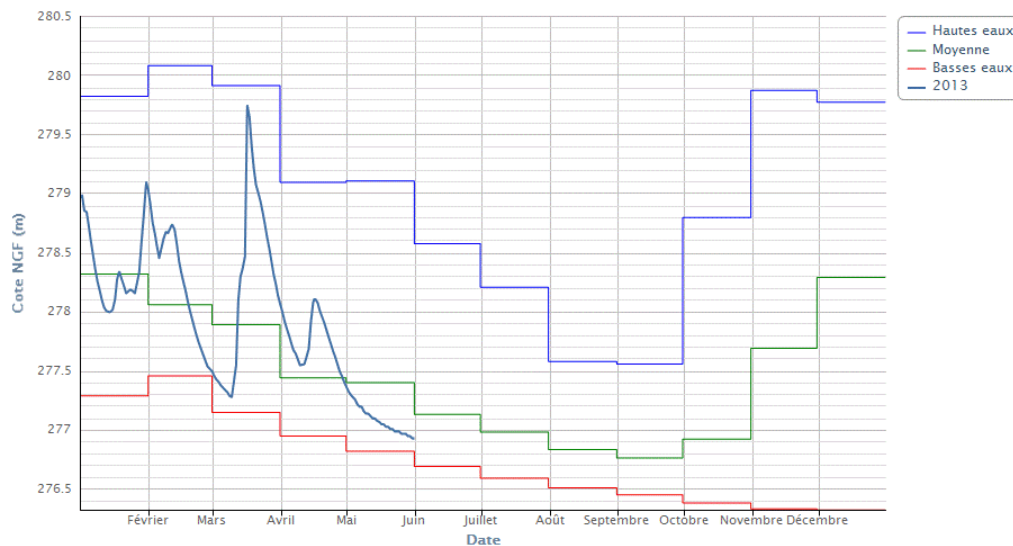
Niveau de nappe à Saint-Divy (29) en 2013  
(n° Banque du Sous-Sol BRGM 02388X0060/F1)

03493X0013/F - Piézomètre de SAINT SAMSON (Bieuzy - 56)



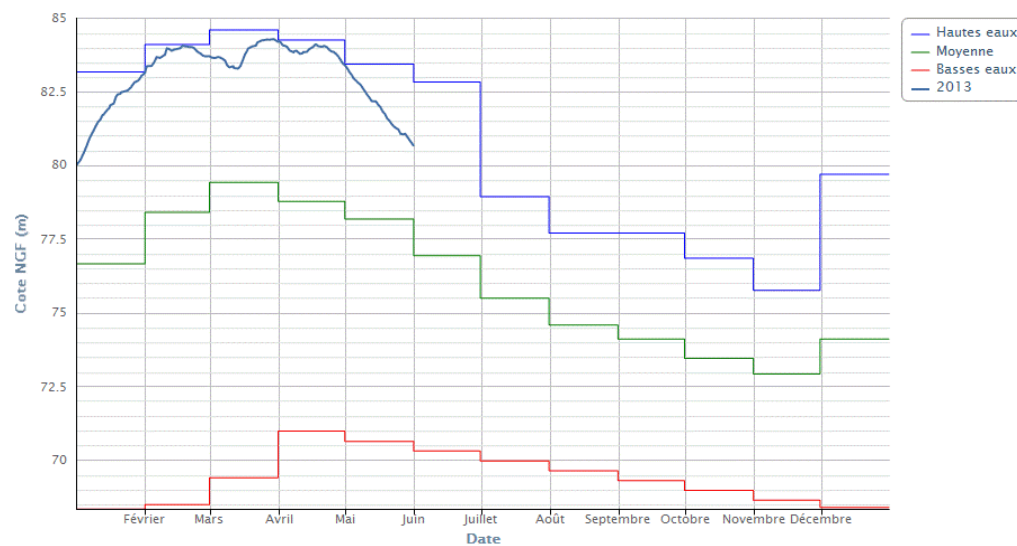
Niveau de nappe à Bieuzy (56) en 2013 (03493X0013/F)

02782X0047/PZ - Piézomètre de COLDEVENNEC (Kerpert -22)



Niveau de nappe à Kerpert (22) en 2013 (02782X0047/PZ)

03885X0034/F - Piézomètre des MONTs (La Noë-Blanche - 35)



Niveau de nappe à La Noë-Blanche (35) en 2013 (03885X0034/F)