

**RESEAU PIEZOMETRIQUE DE BRETAGNE
 PROJET SILURES SUIVI DANS LA CONVENTION ONEMA - BRGM 2008**

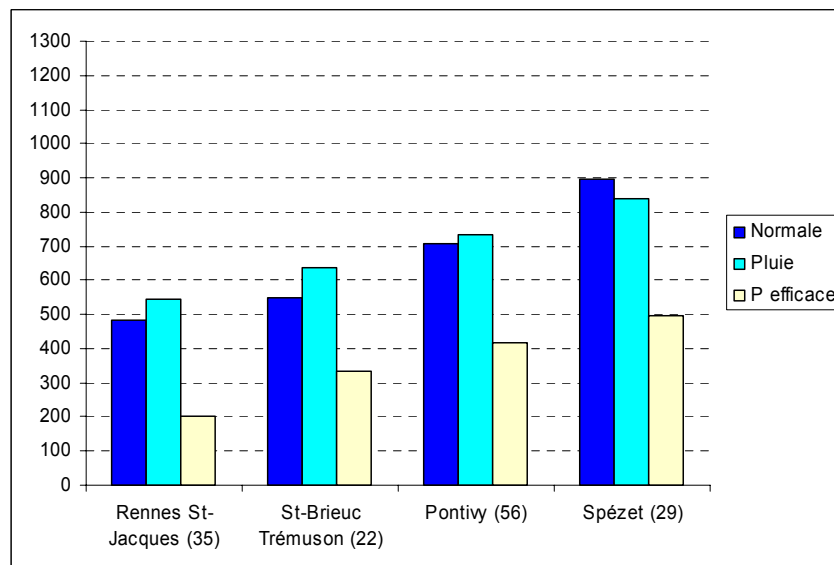
Etat des nappes d'eau souterraine de la Bretagne à fin mai 2008

*Des pluies régulières sur les 3 derniers mois, des nappes stables ou en hausse,
 des niveaux un peu supérieurs ou proches de la moyenne saisonnière*

Le bulletin précédent, édité fin mars 2008, a montré que la hausse des niveaux des nappes en Bretagne avait débutée mi-novembre 2007. Ensuite, ces nappes se sont rechargées (hausse des niveaux) de façon saccadée au rythme des excédents et des déficits de pluie. Les mois de décembre 2007 et février 2008 ont été déficitaires, tandis que janvier et mars 2008 étaient excédentaires.

Cette dernière tendance s'est poursuivie au cours des mois d'avril et mai 2008 puisque : avril a montré un excédent pluviométrique de 1 à 1.5 fois la « normale », et mai a été encore plus pluvieux avec 1.5 à 2 fois la « normale ».

Durant la période d'octobre 2007 à mai 2008, sur les quatre stations météorologiques mentionnées ci-après, les précipitations dépassent ou sont proches de la « normale » : 112 % de la normale à la station de St-Jacques (35), 116 % à Trémuson (22), 103 % à Pontivy (56) et 94 % à Spézet (29).



*Pluies exprimées en mm entre octobre 2007 et mai 2008 (données Météo-France)
 Normales de pluie calculées sur la période 1971-2000 pour Rennes et Pontivy, sur 1986-2007 pour St-Brieuc,
 et sur 1995-2007 pour Spézet (Météo-France)
 Pluies efficaces exprimées en mm (calcul BRGM)*

Stations	Normale Pluie	Pluie	Pluie efficace
Rennes St-Jacques (35)	483.0	543.2	202.0
St-Brieuc Trémuson (22)	549.6	639.0	332.6
Pontivy (56)	708.5	731.5	415.9
Spézet (29)	896.1	839.0	494.1

Au droit des quatre stations météorologiques, les pluies efficaces^(*) calculées sur les 8 mois (octobre 2007 à mai 2008) ont été : absentes en octobre, faibles fin novembre, présentes début et fin décembre, puis première quinzaine de janvier, puis début février, régulières en mars, rares en avril et enfin importantes en mai (peu en milieu et beaucoup en fin de mois).

De ce fait, la recharge des nappes, qui s'est déroulée de façon saccadée (arrêt, reprise, arrêt, reprise...) s'est arrêtée début avril où les nappes ont amorcé leur baisse printanière. Cette baisse a été stoppée par les pluies efficaces de mai. Ce mois totalise 16 % du total des pluies efficaces tombées d'octobre 2007 à mai 2008.

Sur les 8 mois de la période considérée, ces pluies efficaces sont hétérogènes selon les secteurs géographiques : elles représentent 57 % des pluies tombées à Pontivy, 52 % à Trémuson, 37 % à St-Jacques et 59 % à Spézet.

Evolution récente des niveaux de nappe

Au niveau de la carte régionale (cf. page suivante), une grande partie des nappes de Bretagne présentent un niveau stable (52 % des piézomètres du réseau). Cette stabilité est liée soit à un arrêt de la baisse printanière suite à une recharge soit à une séquence de baisse puis hausse de niveau (ou l'inverse) sur les 15 derniers jours du mois de mai.

La carte montre également plusieurs niveaux de nappe en hausse (46 % des piézomètres) dispersés dans les quatre départements bretons. Cette hausse est fortement liée aux fortes pluies efficaces qui se sont déroulées vers la période du 23 au 29 mai.

Le niveau en baisse à Guilligomarc'h est à relativiser puisqu'ici la nappe est profonde (environ 22 m) et la recharge de fin mai ne s'est probablement pas encore faite sentir.

Niveaux des nappes par rapport à la moyenne des mois de mai

La carte régionale (cf. page suivante) montre un état de remplissage des aquifères à fin mai le plus souvent légèrement supérieurs à la moyenne saisonnière (comparaison par rapport aux mesures effectuées en mai au cours des années de mesure : depuis 1992-1993 pour 10 ouvrages du Finistère, depuis 1984-1988 pour 4 ouvrages du Morbihan, et depuis 2003-2004-2005 pour les autres). Ces niveaux sont en grande partie liés aux pluies efficaces de mai 2008 qui ont permis une bonne recharge des aquifères, à une période où habituellement ils commencent à se vider.

Quelques niveaux de nappe proches de la moyenne saisonnière sont présents dans chacun des quatre départements bretons.

Un niveau de nappe inférieur à la moyenne saisonnière est observé à Plouvorn. Cette situation s'explique à la fois par une pluviométrie déficitaire dans ce secteur au cours des 8 derniers mois (environ 75 % de la « normale »), et par un niveau de nappe inférieur à la moyenne à fin novembre 2007 et à fin mars 2008 (cf. bulletins précédents).

Au cours des 3 derniers mois, les pluies efficaces ont permis aux nappes bretonnes de poursuivre leur recharge hivernale. Les niveaux sont proches de la moyenne saisonnière et même souvent supérieurs grâce à la recharge la dernière décade de mai. Cela entraîne des niveaux de nappe actuellement stables ou en hausse.

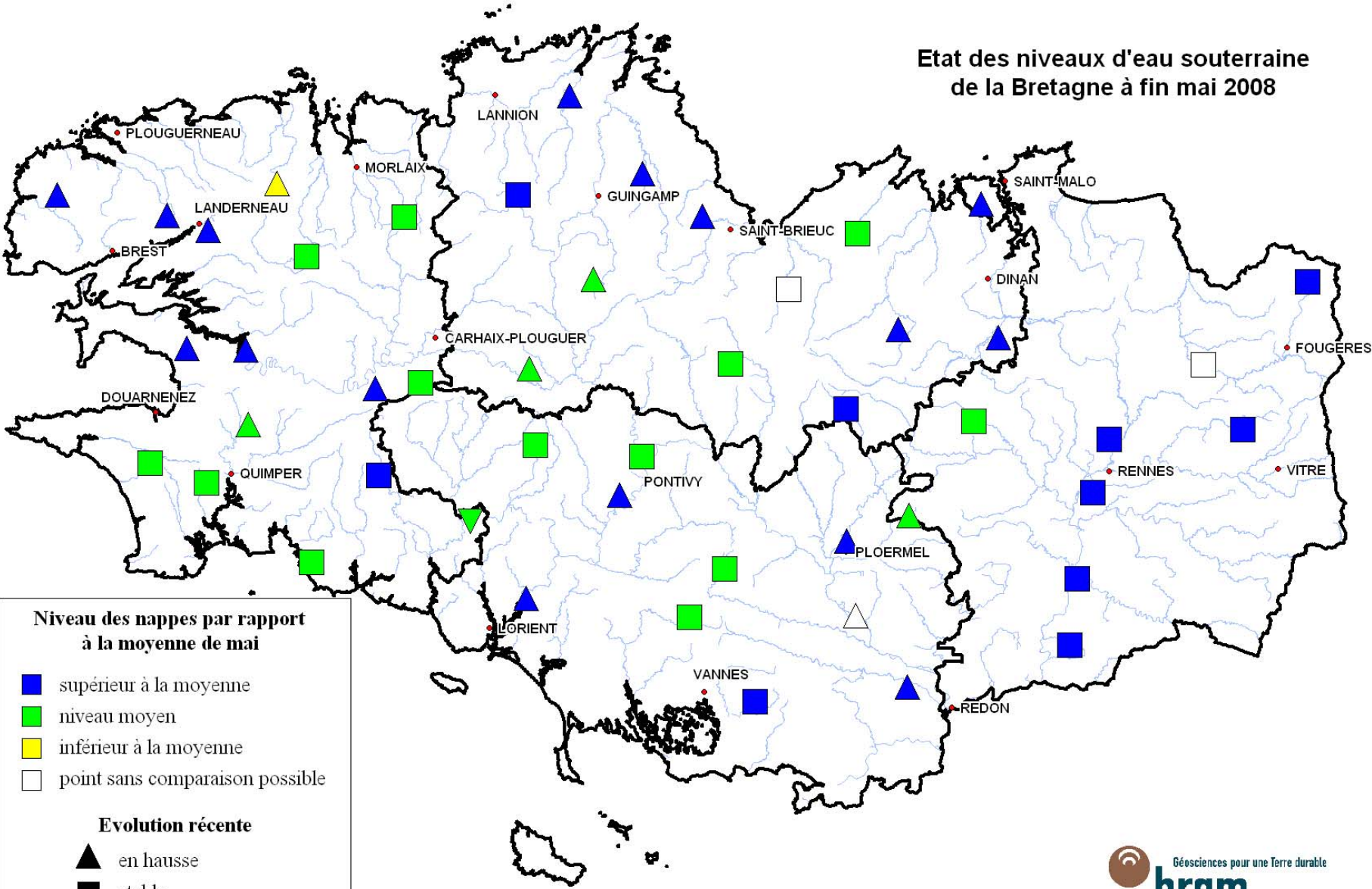
Pour information : pour 3 piézomètres suivis depuis mars 2007, il n'est pas encore possible de disposer de statistiques fiables. Elles s'établiront au fur et à mesure de l'acquisition des données.

A Rennes, le 5 juin 2008

BRGM Bretagne
2, rue de Jouanet - 35700 RENNES
Tél : 02 99 84 26 70 - Fax : 02 99 84 26 79
Contact : b.mougin@brgm.fr

^(*) Les pluies efficaces correspondent à la part de précipitations qui ruisselle à la surface du sol et qui s'infiltré jusqu'à la nappe (le reste étant soit évaporé, soit utilisé par la végétation). En raison de l'élévation des températures et du développement de la végétation, ces pluies efficaces sont faibles d'avril à septembre, et plus importantes d'octobre à mars.

Etat des niveaux d'eau souterraine de la Bretagne à fin mai 2008



Niveau des nappes par rapport à la moyenne de mai

- supérieur à la moyenne
- niveau moyen
- inférieur à la moyenne
- point sans comparaison possible

Evolution récente

- ▲ en hausse
- stable
- ▼ en baisse

